



Европейски съюз



ОПАК. Експерти в действие



Европейски социален фонд
Инвестиции в хората

ОБЩНСКИ ПЛАН ЗА РАЗВИТИЕ НА ОБЩИНА ДОЛНА МИТРОПОЛИЯ ЗА ПЕРИОДА 2014-2020 Г.



Януари, 2014 г.

Проект “Подобряване на процеса на разработване и прилагане на общински политики в община Долна Митрополия”
Проектът се осъществява с финансовата подкрепа на Оперативна програма „Административен капацитет“,
съфинансирана от Европейския съюз чрез Европейския социален фонд.



Европейски съюз



ОПАК. Експерти в действие



Европейски социален фонд
Инвестиции в хората

Съдържание

I. АНАЛИЗ НА ИКОНОМИЧЕСКОТО И СОЦИАЛНО РАЗВИТИЕ НА ОБЩИНА ДОЛНА МИТРОПОЛИЯ	3
1. ВЪВЕДЕНИЕ.....	3
2. ОБЩА ХАРАКТЕРИСТИКА.....	5
3. ИКОНОМИЧЕСКО РАЗВИТИЕ	10
4. РАЗВИТИЕ НА СОЦИАЛНАТА СФЕРА И ЧОВЕШКИ РЕСУРСИ	19
5. КУЛТУРА И КУЛТУРНО НАСЛЕДСТВО.....	46
6. ИНФРАСТРУКТУРНО РАЗВИТИЕ, СВЪРЗАНОСТ И ДОСТЪПНОСТ НА ТЕРИТОРИЯТА	60
7. АНАЛИЗ НА СЕЛИЩНАТА МРЕЖА И МОДЕЛИТЕ НА УСТРОЙСТВО НА ТЕРИТОРИЯТА	67
8. УРБАНИЗАЦИЯ	74
9. ЕКОЛОГИЧНО СЪСТОЯНИЕ И РИСКОВЕ	76
10. АДМИНИСТРАТИВЕН КАПАЦИТЕТ	85
II. SWOT – АНАЛИЗ.....	89
III. СТРАТЕГИЧЕСКА РАМКА ЗА РАЗВИТИЕ ЗА ПЕРИОДА 2014-2020Г.	91
IV. ИНДИКАТИВНА ФИНАНСОВА ТАБЛИЦА	108
V. ИНДИКАТОРИ ЗА НАБЛЮДЕНИЕ И ОЦЕНКА	110
VI. НЕОБХОДИМИ ДЕЙСТВИЯ ПО НАБЛЮДЕНИЕТО, ОЦЕНКАТА И АКТУАЛИЗАЦИЯТА НА ПЛАНА.....	116
VII. ОПИСАНИЕ НА НЕОБХОДИМИТЕ ДЕЙСТВИЯ ЗА ПРИЛАГАНЕ НА ПРИНЦИПА НА ПАРТНЬОРСТВО И ОСИГУРЯВАНЕ НА ИНФОРМАЦИЯ И ПУБЛИЧНОСТ	121
VIII. ПРОГРАМА ЗА РЕАЛИЗАЦИЯ НА ОБЩИНСКИЯ ПЛАН ЗА РАЗВИТИЕ.....	126



Съкращения:

NUTS - Номенклатурата за статистически териториални единици

АД – Акционерно дружество

БАН – Българска академия на науките

БВП – Брутен вътрешен продукт

БДС – Български държавен стандарт

БДС - Брутна добавена стойност

БТК – Българска телекомуникационна компания

ВВВУ – Висше военно-въздушно училище

ДМА - дълготрайни материални активи

ДСП - Домашният социален патронаж

ДСХ - Дом за стари хора

ЕАД – Еднолично акционерно дружество

ЕК - Европейска комисия

ЕС - Европейски съюз

ЗРР - Закона за регионално развитие

ЗКН - Закон за културното наследство

ЗОДФЛ – Закон за данъците върху доходите на физическите лица

ИКОМОС - Международния комитет за паметници на културата и забележителни места

МОСВ – Министерство на околната среда и водите

НИПК - Национален институт за паметниците на културата

НКПР – Национална концепция за пространствено развитие

НКЦ – Национален консултантски център

НСИ – Национален статистически институт

НСРР – Национална стратегия за регионално развитие

НЧ - Народно читалище

ОПР - Общинския план за развитие

ОП – Оперативна програма

ОПРР – Оперативна програма регионално развитие

ОСР – Областен съвет за развитие

ОУ – Общообразователно училище

ОУП – Общ устройствен план

ОЦИДЗИ - Общински център за извънучилищни дейности и занимания по интереси

ПРЗ - Препарати за растителна защита

СЗР – Северозападен район

СОУ – Средно общообразователно училище

ХВП – Хранително-вкусова промишленост

ЦБ - Централен бюджет

ЧЗПК – Частна земеделска производителна кооперация

ЧПИ - Чуждестранните преки инвестиции

ЮЦР – Южен централен район



I. АНАЛИЗ НА ИКОНОМИЧЕСКОТО И СОЦИАЛНО РАЗВИТИЕ НА ОБЩИНА ДОЛНА МИТРОПОЛИЯ

1. ВЪВЕДЕНИЕ

Общинският план за развитие на община Долна Митрополия за периода 2014 - 2020 г. е документ за стратегическо планиране на устойчиво интегрирано развитие на територията на общината, който се разработва в съответствие с предвижданията на Областната стратегия за развитие на област Плевен за периода 2014 -2020 г.

Общинският план за развитие определя средносрочните цели и приоритети за развитие, като се отчитат специфичните характеристики и потенциалът на общината, от една страна, и стратегическите насоки за разработване на целите и приоритетите на общинските планове за развитие, съдържащи се в съответната областна стратегия за развитие за периода до 2020 г., от друга страна.

Използваният подход, методите и принципите при разработването на общинския план за развитие (ОПР) гарантират, че стратегическият документ е в съответствие с нормативните изисквания в областта на регионалното развитие, както и с определените национални и регионални цели и приоритети на развитието в България. Освен това планът е съобразен със специфичните условия, ред и изисквания за прилагане на нормативните документи, свързани с местното самоуправление, териториалното устройство, опазването на околната среда, кадастъра и имотния регистър за територията на общината.

С разработването и приемането на общинските планове за развитие на общините в България през настоящия планов период като цяло е постигнат сериозен напредък в управлението и планирането на развитието на общините до 2013 г., като се очаква с изпълнението на тези планове да бъдат решени ключови въпроси на икономическото, социалното и екологичното развитие на местните общности като равностойни партньори в регионалното развитие на страната и в ЕС.

Общинският план за развитие на община Долна Митрополия като стратегически документ обвързва сравнителните предимства и потенциал за развитие на местно ниво



с ясно дефинирана визия, цели и приоритети за постигане на стратегически цели, свързани общо от стремежа към по-висок жизнен стандарт на хората в общината и устойчиво развитие.

Съответствието на общинския план за развитие с изискванията, залегнали в стратегическите насоки и законодателството на ЕС в областта на регионалната политика, се отнася до това, в каква степен плановият документ, разработен и прилаган на местно ниво, отразява общия европейски контекст на политиката за балансирано и устойчиво развитие на регионите и местните общности в ЕС. Най-общо стратегическите цели на тази политика са насочени към намаляване на икономическите, социалните и териториалните неравновесия и подобряване на жизнения стандарт. Освен по отношение хармонизацията на целите и приоритетите в контекста на регионалната политика на ЕС, съответствие е необходимо да се търси и по отношение на методите за управление, наблюдение и оценка в процеса на разработване и изпълнение на общинския план за развитие. Така например, биха могли да се използват утвърдените в европейската практика инструменти за определяне на физически и финансови индикатори за отчитане на постигнатите резултати и въздействие от прилагането на мерките и проектите в рамките на общинския план за развитие. Формите за предоставяне на информация и публичност, относно приемането и изпълнението на плана, както и за работа с партньорите в областта на интегрираното устойчиво местно развитие, също така биха могли да се използват ефективно.

При разработването на ОПР на община Долна Митрополия за периода 2014-2020 г. бяха съобразени следните насоки и изисквания:

- Съответствие на плана с принципите и правилата за прилагане на структурните инструменти в областта на регионалната политика на ЕС;
- Координация и съгласуваност с европейските, националните и местните политики за конкуренция, опазване и подобряване на околната среда и равните възможности;
- Осигуряване на информация и публичност на процесите на планиране и програмиране, финансиране, изпълнение, наблюдение и оценка в областта на интегрираното регионално и местно развитие;



Европейски съюз



ОПАК. Експерти в действие



Европейски социален фонд
Инвестиции в хората

- Методологическите работни документи на ЕК за използване на индикатори и извършване на оценки;
- Спазването на принципа на съфинансиране и допълняемост на местните собствени финансови ресурси за развитие със средства от държавния бюджет, фондовете на ЕС и други публични и частни източници

2. ОБЩА ХАРАКТЕРИСТИКА

2.1. Местоположение и граници

Община Долна Митрополия е разположена в Централна Северна България. Тя е втората по големина община в рамките на Област Плевен, като заема площ от 674 814 декара. Територията ѝ заема северозападната периферия на областта, като обхваща част от долините наречките Дунав, Искър и Вит. Долна Митрополия граничи с 5 български общини, а именно с Община Оряхово на северозапад, с Община Искър в западната си част, Община Долни Дъбник на югозапад, Община Плевен на изток и Община Гулянци на североизток. На север общината граничи с река Дунав и Република Румъния.

Във физико-географско отношение Община Долна Митрополия заема част от Дунавската равнина и долините наречките Дунав, Искър и Вит, заедно с хълмистите възвишения около тях. Основните релефни форми са равнинни. Това позволява свободното проникване на въздушни маси с океански и континентален характер.

Съгласно Закона за регионално развитие (ЗРР), община Долна Митрополия попада в границите "Северна и Югоизточна България" на ниво 1, Северозападен район на ниво 2 и Област Плевен на ниво 3.

Община Долна Митрополия включва в себе си 16 населени места, от които 2 града и 14 села. Общинският център - град Долна Митрополия, се намира на 11 км разстояние от Областния административен център – град Плевен. Долна Митрополия е втората по големина от общо 11 общини в област Плевен.

За развитието на община Долна Митрополия важна роля играе границата с река Дунав. Освен че е естествен път, тя създава отлични предпоставки за развиване на международни връзки с крайдунавските градове по течението ѝ. Въпреки това,



потенциалът ѝ не се използва пълноценно и не е добре разработен. По отношение на бъдещото социално-икономическо развитие на общината от основно значение са преминаващите в близост VII и IX Паневропейски транспортни коридори. Това са именно № VII - Дунавска водна магистрала и № IX Сухоземен транспортен коридор, свързващ Балтийско с Егейско море. Също така важно за регионът е пресичането на автомагистрала “Хемус”, както и ж.п. линия София-Варна.

2.2. Релеф

Релефът на територията на Общината е низинен и равнинно-хълмист. На юг от Крайдунавските низини се простира Дунавската равнина, чиято обща топографска повърхност има слаб наклон на север. Долините на главните реки се характеризират със асиметричен напречен профил и добре развити речни тераси. Вододелните пространства между тях представляват обширни заравнени или хълмисти повърхности, покрити с лъос.

Релефът на територията на общината е сравнително разнообразен. Разположението на морфоструктурните единици определя различия от север на юг по територията. Релефът на община Долна Митрополия е равнинен, с надморска височина 50-75 метра. Създадени са благоприятни предпоставки за развитие на земеделие, селищна и пътна инфраструктура.

2.3.Геоложки строеж

По отношение на геоложкия строеж, районът е част от Мизийската плоча. Налични са различни картови райони, а при Оряховица, Долна Митрополия и други има кварталнерни наслаги – чакъли и пясъци.

2.4. Полезни изкопаеми

Общината е сравнително бедна на полезни изкопаеми. Сред подземните природни богатства общината се ограничават в няколко кариери за пясък, глина и баластриери по теченията на реките Искър и Вит, с обща площ от 28 дка.



Европейски съюз



ОПАК. Експерти в действие



Европейски социален фонд
Инвестиции в хората

2.5. Климат

Община Долна Митрополия заема територия с типичен умерено-континентален климат. Тук лятото е горещо, а зимата студена. Ниската надморска височина и равнинния характер на релефа на север създава предпоставки за свободно преминаване на въздушни маси от север и северозапад с континентален и океански характер. Най-студеният месец е януари, със средномесечна температура – 0,8°C. Най-топлият месец е юли, със средномесечна температура – 24,8°C. Средната годишна температура в района е 12,36° С. В тази част на Дунавската равнина се проявява една от най – големите за България средногодишни температурни амплитуди - – 25,2°C.

Средногодишните суми на валежите на територията на общината са около 550 мм/м² . В северните части на общината, по крайбрежието на река Дунав се наблюдава честа мъгливост, относително висока влажност на въздуха и др.

2.6. Води

Територията на община Долна Митрополия се характеризира с висок воден потенциал. В хидрографско отношение територията на общината спада към басейна на р. Дунав и влажните зони по нея. Въпреки, че реката не е в непосредствена близост до по-голямата част на общината, тя има изключително важно значение за развитието на стопанството (земеделие, риболов, индустрия, транспорт, туризъм). Откъм воден потенциал общината е облагодетелствана с богатата хидрографска мрежа. Нейната територия включва в себе си реките Искър, Вит, Гостилска, язовир Вълчовец и други по-малки микроязовири и водоеми. Водите им се използват за напояване, риболов и добив на инертни материали. Водните площи са заемат общ терен от 15738 дка. В това число реките заемат 12233 дка, язовирите и водоемите - 1755 дка, останалите са езера, блата и рибарници.

Освен гореспоменатите съществуват къси и малки рекички с дъждовно подхранване, които се пълнят основно през пролетта.

Състоянието на хидрографската мрежа, в компилация с посочените климатични условия в района благоприятствуват отглеждането на зърнени, някои технически (слънчоглед) култури, зеленчукови култури, захарно цвекло, лозата и др. в равнинната част, овощия, горска и тревна растителност на юг.



Не са проучени добре подпочвените води и техният потенциал не е развит. Условия за натрупване на подпочвени води се създава на места в припокрити с лъсови наслаги мергелни глини.

В землището на село Горна Митрополия е открит минерален извор. Въпреки това, Община Долна Митрополия се счита за бедна на находища на минерални води.

Недостатъчната информация относно водните ресурси, изисква извършване на по-подробни и обстойни бъдещи проучвания.

2.7. Почви

Основен природен ресурс, с който общината разполага е почвеното богатство. Почвеното разнообразие е голямо и типично за Дунавската равнина.

Най-широко разпространени са карбонатните и типични черноземи, излужени и оподзолени черноземи, глинест кафяв до тъмно кафяв лъос. Често срещани са лъосовидни и глинесто-песъкливи сиви горски почви и сиво-кафяви горски почви. На места се са изразени слабо каменисти кафяви горски почви и рендзини. Поради наличието на богата хидрографска мрежа е високо наличието на делувиални и алувиално- делувиални – ливадни почви. На места черноземите са с деградирала структура поради неефективно използване.

Не са регистрирани засолени и вкислени земи и почви на територията на общината.

Почвите в района се отличават с високо естествено плодородие и в съчетание умерено-континенталния климат, се създават благоприятни предпоставки за интензивно развитие на земеделски дейности, като отглеждане на зърнени, зеленчукови, овощни, технически, маслодайни и фуражни култури и лозя.

2.8. Растителен свят

Флората на територията на община Долна Митрополия е представена от дървесна храстовидна растителност, пасища и ливади. Общината е сравнително бедна на горски масиви.



Тук преобладават представителите на широколистната растителност. Най-чести представители са тополата и акациите, които се отглеждат за промишлени нужди. Също добре разпространени са дъб, липа, върба и други.

В земеделските територии горите и полезащитните пояси заемат 23559 дка. Държавният горски фонд заема площ от 21936 дка.

Защитените видове територии и обекти в общината са 6 броя. Защитените дървесни видове са на 14 брой.

2.9. Животински свят

Животинският свят в рамките на общината е типичен за този край на България. Негови представители са зайци, чакали, диви прасета, катерица, златка, белка, сърни, пор, язовец, полевка, врана, фазан, пъдпъдък, яребица, гугутка, врабец, ластовица, щъркел, патици, влечуги, насекоми и др.

Често в границите на общината гнездят белия щъркел, кърдроглав пеликан и др.

Във водните басейни се срещат: клен, шаран, каракуда, щука, сом, кротушка, мряна, платика и др.



Европейски съюз



ОПАК. Експерти в действие



Европейски социален фонд
Инвестиции в хората

3. ИКОНОМИЧЕСКО РАЗВИТИЕ

3.1.Обща характеристика на икономиката на община Долна Митрополия

Община Долна Митрополия се намира в Северозападния район от ниво 2, който в Годишен доклад икономическо развитие и политика в България: оценки и очаквания на Институт за икономически изследвания при БАН за 2010г., се определя като слаборазвит, наред с ЮЦР и СЦР. За 2010 г. Северозападният район е произвел 5 057 млн. лв. БВП, което го поставя на последно място сред останалите райони в страната с принос към националния БВП 7,17% и най-ниско ниво на БВП на човек от населението - 5 652 при средно 9 359 за страната за същата година. По данни на Евростат за 2010г., СЗР покрива едва 26% от средното ниво на ЕС -27 за БВП на човек от населението – най-ниската стойност за целия Европейски съюз. Същият показател за Югозападния район от ниво 2 е 75%. Тенденцията, сочи увеличение на БВП на човек от населението за периода 2006-2010 г. с 22%.

Продължителният икономически застой и задълбочаващите се демографски проблеми, голямата изостаналост на района спрямо останалите NUTS 2 райони в България и Европа са едни от причините за прилагането на интегрирани териториални инвестиции за СЗР, чрез което се очаква целенасочено да се насърчава развитието на района чрез фокусирани инвестиции, което да подпомогне устойчивото му развитие в дългосрочен аспект.

На ниво област, област Враца е произвела най-голям БВП за 2010 г. (1509.1 млн лв.), а най-малък – област Видин. Област Плевен се нарежда на второ място с 1457.6 млн. лв за 2010 г.¹ Относителният дял на Област Плевен в националния БВП за 2010 г. е 1,66% .

Обемът на Брутната добавена стойност в областта е 1255.1 млн. лв, като отбелязва лек спад в сравнение с 2009 г. Разпределението на БДС по икономически сектори е близко до това на района и се отличава от това на страната с по-високия дял на селското стопанство. В сравнение с данните от последните 10 години се наблюдава увеличаване на дела на услугите за сметка на селското стопанство, което е тенденция,

¹ НСИ, Районите, областите и общините в Република България 2011



характерна за цялата страна. Делът на индустрията остава сравнително непроменен.

БДС на област Плевен по икономически сектори за 2010 г.



Източник: НСИ

Делът на БДС на област Плевен от този на страната намалява с 0.9 проценти пункта за периода 2007-2010 г. Този сериозен спад се дължи на силната уязвимост на областната промишленост от икономическата криза, както и на закриването на промишлени предприятия на химическата, преработващата, хранително-вкусовата промишленост и от тежкото машиностроене в периода 2004-2010 г.

Икономическото развитие на община Долна Митрополия следва тенденциите, установени в района и областта. По приходи от дейността си тя изостава след община Плевен и община Белене, като се нарежда до Кнежа, Червен бряг и Левски.

Икономиката на общината се определя от ХВП, леката промишленост и селското стопанство. Поради тази причина от особено значение е тясната връзка между земеделието и преработващата промишленост и успешната организация между суровини и пазари. Този икономически профил се е сформирал на база природните ресурси, местоположението на общината, транспортните ѝ връзки и историческото ѝ развитие. В средата на 19 век се активизира стопанската дейност - пряко свързана с Плевенския пазар на зърнени храни. Емблематична е производителна кооперация



„Българска захар“, основана през 1930 г. от д-р Палаузов и проф. Асен Златаров. Кооперацията започва рафинирането на масла, и е инвеститор за изграждане на първия фуражен завод в България.

Икономиката в общината се развива предимно от малки и средни предприятия. Това от една страна осигурява гъвкавост спрямо силно изменчивите външни условия, но от друга - липсва устойчивост и стабилност на икономиката, което е видно и от изоставащите икономическите показатели. Като основни проблеми могат да се посочат остарялата материално-техническа база, липсата на пазари, нуждата от инвестиции. Ограничители за икономическото развитие на общината са като засилващата се демографска криза, така и нарушената възрастова структура на населението, в следствие на която намалява населението в трудоспособна възраст.

Чуждестранните преки инвестиции за 2011 г. в общината са 1934.6 хил. евро като имат тенденция за завишаване в сравнение с предходната година и представляват 11% от ЧПИ в областта. Разходите за придобиване на ДМА към края на 2011 г. се равняват на 48421 хил. лв, което представлява 16.7% от разходите в областта. Придобиването на дълготрайни материални активи има голямо значение от гледна точка на обновяването на наличната амортизирана материална база, увеличаване на производителността на труда и качеството на производството.

Приблизително 200 милиона евро е чуждестранната инвестиция, направена с изграждането на фотоволтаичния парк в с. Победа.

Финансовото състояние на общината се определя от баланса на нейните приходи и разходи, което е пряко следствие от формирането и използването на средствата по местния бюджет. Финансовата стабилност е важен фактор за рационалното използване на наличните ресурси в общината и за целевото насърчаване на определени дейности, на инвестиционната активност, както и използване на средства от европейските фондове.

Финансовото състояние и паричния поток на община Долна Митрополия за периода 2010 -2012 г. изглежда по следния начин:



Европейски съюз



ОПАК. Експерти в действие



Европейски социален фонд
Инвестиции в хората

Приходи	2010г.	2011г.	2012г.
Имуществени данъци	527433	725061	885653
Неданъчни приходи	1332423	1414312	2368399
Всичко собствени приходи:	1859856	2139373	3254052
Взаимоотношения с ЦБ:			
Обща доп.субсидия	4361149	4489161	4569057
Целева субс.за соц.помощи	141582	218532	864380
Целева субс.за кап.разоди	260091	259284	259000
Обща изравнителна субсидия	1204200	1305400	1305400
Държ.трансф.по преостъп.дан. По ЗОДФЛ			
Всичко:	5967022	6272377	6997837
Трансфер между бюджетни сметки	181685	440353	90482
Остатък в лева по сметки от предх.период			
Остатък в лева по сметки в края на периода	-1030383	-849263	-1641049
Погашения по краткоср.заеми от банки			
Временно съхран.средства на разпореждане		280331	17829
Всичко:	-848698	-128579	-1532738
ОБЩО ПРИХОДИ	6978180	8283171	8719151
Разходи	2010г.	2011г.	2012г.
Заплати за перс.нает по труд.и служ.правоотн	3061057	3138044	3135934
Др.възнагр.и плащания на персонала	544939	520854	519364
Осиг.вн. от работодателя	664272	717713	721508
Др.здр.осигур.вноски			
Разходи за издръжка	2640686	2977420	3928546
Стипендии	9048	8655	8586
Обезщетения и помощи	21645	23659	22434
Субсидии за организ.с нестопанска цел	176501	190615	195480
Капиталови разходи	468200	753879	1732175
Разходи за лихви	48462	51889	56957
Всичко:	7634810	8382728	10320984

Източник: НСИ

Прави впечатление, че постепенно нарастват и приходите и разходите на общината, като обаче приходите продължават да надвишават разходите. Собствените приходи на общината продължават да нарастват като в сравнение с 2005, като приходите от имуществени данъци нарастват близо 6 пъти, а неданъчните приходи – близо три пъти.

Прави впечатление, че брутният общ доход в областта за 2012 г. се формира 42.7% от работни заплати, а от пенсии: 30.8%. Малката разлика между тези два показателя е породена от нарушената възрастова структура на населението и намаляващото население в трудоспособна възраст. Тези фактори, заедно с голямата безработица в общината определят генерирането на малко собствени приходи, което е тенденция, характерна за малките общини в цялата страна. През 2012 г. разликата

между приходите и разходите на домакинство е отрицателна.

Голяма е разликата в безработицата по сектори, като значителна по-голяма е тази в сектор услуги. Безработицата в аграрния сектор се оказва най-малка.

Структура на безработицата по сектори на община Долна Митрополия за 2009 г (%)



3.2. Анализ на икономическото развитие по сектори

3.2.1. Селско стопанство

Селското стопанство има важно значение за развитието на икономиката на общината. Благоприятните природо-климатични условия и традициите в този отрасъл са предпоставка за развитие на земеделието.

Основното направление за развитие на земеделието, това е растениевъдството.

Обработваемата земя в землищата на община Долна Митрополия към 2013 г. е 422 957 ²дка, което е 62.66% от общата площ на общината. Тази стойност за областта е 86 %. Наблюдава се тревожна тенденция на намаляване на обработваемата площ спрямо 2000 г. със 12 449 дка. Това налага вземане на мерки за стимулиране на селското стопанство.

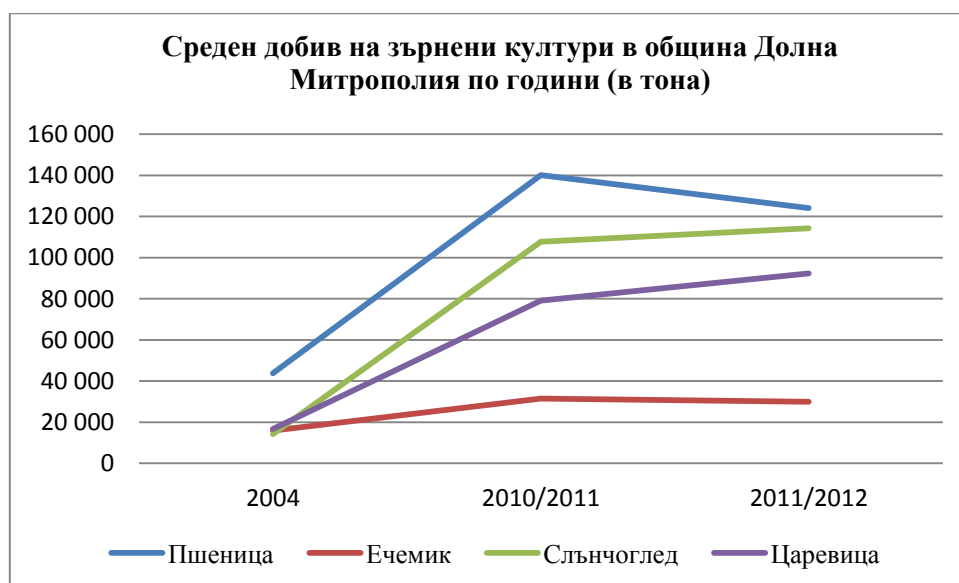
² Данни община Долна Митрополия, 2013 г.

Зърнопроизводството е традиционно приоритетно направление. Добре развити са зеленчукопроизводството и отглеждането на трайни насаждения: лозя и овощни градини.



Източник: община Долна Митрополия

От отглежданите култури най-разпространена е пшеницата, следвана от слънчогледа и царевичата. Отглеждат се още ечемик, рапица и овес. Произведената селскостопанска продукция се използва като суровина в местната преработвателна промишленост. Средните добиви в селското стопанство постепенно се покачват като в сравнение с 2004 година, както се вижда на следната фигура:



Източник: община Долна Митрополия



Покачват се също и средните добиви от декар, като пшеницата от 345 тона от декар през 2004 нараства на 451 тона през 2011/2012 г. Добивите от царевица също се покачват като за 2011/2012 г. достигат до 408 тона/дка (в сравнение с 389 през 2004 г.). Добивите на слънчоглед също се растат. Като година с добри добиви от всички култури се откроява 2010/2011г.

Необходимо е да се подобри състоянието на хидротехническите и хидромелиоративните мрежи и съоръжения.

Животновъдството в община Долна Митрополия също е застъпено, като се отглеждат свине, овце, кози, по-малко птици. Биволи в общината вече почти не се отглеждат. Силно развито е пчеларството като в общината има общо 10 305 пчелни семейства към 2012 г. Преобладаващи са дребните производители, които са предимно частни лица, малко са регистрираните фирми.

Брой животни, отглеждани в община Долна Митрополия

Вид животно	2012	2004
Говеда	3225	4944
Биволи	16	36
Овце	5721	10460
Кози	3796	6607
Свине	2492	9926
Птици	333374	205238
Пчелни семейства	10305	6210

Източник: община Долна Митрополия

За последните 8 години броят на отглежданите животни е силно намалял като най-драстична е разликата в броя на свинете (намалели с почти 75%), овцете и козите (намалели почти двойно) и говедата. Нараства единствено броят на птиците и пчелни семейства. Тези тенденции се запазват и задълбочават за последните 10 години. Производителите на птици в общината са 4, като се отглеждат предимно бройлери, отглеждат се също и пуйки и патици. Производителите на свине са трима.

Една от основните препоръки на ОСР на област Плевен за периода 2014-2020 е за възстановяване на бубарството и производството на естествена коприна.



3.2.2. Промисленост

Промислеността в община Долна Митрополия е силно зависима от продукцията на селското стопанство и се занимава предимно с нейната преработка. В тази връзка най-добре застъпени са хранително-вкусовата промислеността, леката промисленост, застъпено е и машиностроенето.

Промислените предприятия на територията на общината са общо 33 на брой³, като 10 от тях са в ситиурани в гр. Долна Митрополия, 6 в с. Тръстеник, 3 в с. Горна Митрополия по 2 в с. Комарево, с. Крушовене и с. Ставерци, с. Ореховица, с. Подем и едно в с. Славовица. 70% от предприятията работят в сферата на хранително-вкусовата промисленост като преобладават предприятията за производство на захарни изделия, преработка на зърнени култури, производство на слънчогледово олио и др. На територията на община Долна Митрополия функционират предприятия в сферата на шивашките услуги, дървообработване и производство на мебели и др.

Действащите промишлени предприятия в общината са:

- „Българска захар” ЕООД - Производство на захарни изделия;
- „Българска захар 2002” ЕАД - Производство на захарни изделия;
- ”Евамел” ЕООД - Производство на мелничарски продукти
- “Грос мебел” гр. Тръстеник - Мебели за домашно обзавеждане ;
- Слънчев дар” ЕООД гр. Долна Митрополия – произвежда комбинирани фуражи за животновъдството;
- „Веспа Трико” ЕООД - Шивашки услуги.

и др.

Необходимо е стимулирането на МСП на територията на общината и участието в проекти, инициативи и форуми с цел модернизацията на производството, възприемането на нови и по-ефективни практики и обмяна на опит с производители от страната и чужбина. За тази цел от ключово значение е въвличането на бизнеса в местното самоуправление и осъществяване на тясна връзка между селското стопанство и преработващата промисленост.

³ Данни от община Долна Митрополия, 2013 г.



3.2.3. Туризм

Потенциал за развитието на туризма в общината представляват природните и културни обекти на територията на общината. Природни забележителности са местността “Лагера“, “Ореша“ , “Парка“ в село Оряховица, а природозащитени обекти са вкаменели дървета в близост до река Искър и вкаменели стебла в местността “Калето“ в село Ставерци. Привлекателна е природата в село Байкал, което се намира на брега на р. Дунав и се характеризира с изключително голямо биоразнообразие и има условия за плаж. Там се намира и пристанищна инфраструктура, която има нужда от инвестиции, но представя нови възможности за развитието на туризма. В село Байкал съществува място, предвидено за строеж на нова вилна зона, има изграден къмпинг по линия на международната регата “Тит“ от Шварцвалд до Силистра по река Дунав. В някои населени места на общината са открити останки от антични некрополи, антични селища – в местността Сухия геран, югоизточно от с. Божурица са намерени отделни отрязъци от римски път, за който се твърди, че е пътят, свързвал Ескус с Филипопол – Карпатите с Бяло море и е минавал през Ад Тупеа / Рибен/ с Сторгозия / Плевен/. В гр. Долна Митрополия се издига паметник-братска могила в чест на загинали руски войни от Руско-турската освободителна война. В центровете на гр. Долна Митрополия и село Горна Митрополия е издигнат паметник – обелиск на Пирогов.

На територията на община Долна Митрополия няма изградени хотели и почивни домове. Също така няма атракционни заведения и информационно-рекламни центрове. Голяма част от средствата за подслон и местата за настаняване на територията на общината имат нужда от ремонт. Основно местата за настаняване се намират в село Байкал, което го определя като основна туристическа дестинация и курортно селище в общината. Общият брой на легла за настаняване е около 85 от които 60 легла са в село Байкал. Прилежащите острови стопанисвани от Министерството на земеделието и горите са 3 на брой и са отдадени на концесия за 10 години на частна фирма, която ги ползва за ловен туризъм. На островите преобладаващи дървесни видове са топола и върба.

Разработена е Програма за развитие на туризма в община Долна Митрополия за периода 2010-2013 г.



4. РАЗВИТИЕ НА СОЦИАЛНАТА СФЕРА И ЧОВЕШКИ РЕСУРСИ

4.1. Демографска характеристика

4.1.1. Брой и гъстота на населението

Населението на община Долна Митрополия към 31.12.2012 г. наброява 19 580 души (по данни от НСИ). Общината включва 16 населени места - 2 град и 14 села. Общинският център град Долна Митрополия наброява 3003 жители (към 31.12.2012г.). Общо делът на градско население на територията на община Долна Митрополия представлява 37% от общия брой. Делът на населението, което живее в селата, съответно е 63%. Гъстотата на населението в общината е 29 души/кв.км. (2012г.). Показателят е почти двойно по-нисък от средния за област Плевен (56,5 души/кв.км) и от този за Р България (66,4 души/кв.км).

Гъстота на населението (души на кв.км), изчислена на база Баланс на територията към 31.12.2000 г.

Област/ Община	2010	2011	2012
Плевенска област	61,6	57,3	56,5
Долна Митрополия	31,0	29,6	29,0

Населението на община Долна Митрополия съставлява 7,4% от населението на област Плевен (262 969 души към 31.12.2012 г. по данни на НСИ). По брой на населението общината се нарежда на трето място сред общините в областта, след Плевен и Червен бряг.

Население на област Плевен по общини и местоживееене към 31.12.2012г., НСИ

Област/общини	общо	градове	села
Плевен	262 969	129 034	133 935
Белене	9 876	5 270	4 606
Гулянци	11 831	5 802	6 029
Долна Митрополия	19 580	9 579	10 001
Долни Дъбник	11 437	5 593	5 844



Искър	6 711	3 362	3 349
Кнежа	13 424	6 622	6 802
Левски	19 427	9 532	9 895
Никопол	9 019	4 475	4 544
Плевен	128 328	62 233	66 095
Пордим	6 222	3 049	3 173
Червен бряг	27 114	13 517	13 597

За периода 2007-2013 година движението на населението в община Долна Митрополия показва тенденция към намаляване, която е характерна както за градското, така и за селското население.

Демографската ситуация в община Долна Митрополия е резултат от въздействието на различни фактори и влияния, специфични за територията на общината и обусловени от нейното историко-културно, социално-икономическо и демографско развитие. Общината отчита отрицателен естествен прираст от -38 души (31.12.2012г.).

За периода от 2007 до 2012 г. равномерното движение на населението на територията на община Долна Митрополия се отнася както за градското, така и за селското население. Между двете преброявания на НСИ общият брой на населението в община Долна Митрополия е намаляло от 25 311 души през 2001г. до 20 064 към 01.02.2011г.

**Брой на населението на община Долна Митрополия 2007-2012
(към 31.12. на съответната година), НСИ**

година	2007	2008	2009	2010	2011	2012
Общ брой	22431	21969	21502	21104	20029	19580
В градовете	8042	7952	7866	7771	7401	9579
В селата	14389	14017	13636	13333	12628	10001

Намалението на населението е един от основните лимитиращи фактори за бъдещото развитие на общината, които негативно ще се отразят най-вече върху работната сила и възпроизводствения потенциал на територията.

Съществено влияние върху развитието на демографските процеси в общината оказват полова, възрастова, етническа и образователни структури, брачността и



разводимостта, раждаемостта и смъртността, както и миграционните процеси на населението. Те влияят на формирането на човешките ресурси в общината, както в количествено, така и в качествено отношение.

4.1.2. Полова структура

На територията на община Долна Митрополия се наблюдава тенденцията, характерна за цялата страна – броят на жените има превес над броя на мъжете. Факторите, оказващи влияние върху половата структура на една община са смъртност, раждаемост, продължителност на живота и миграционна подвижност на населението. Най-благоприятната полова структура за населението в общината е тази, при която мъжете имат лек превес, запазващ се до пенсионна възраст, а жените имат незначителен такъв в тази възрастова граница.

Население на община Долна митрополия по пол и местоживеење към 31.12.2012, НСИ

показател	брой
Общо	19580
- мъже	9579
- жени	10001
В градовете	7256
- мъже	3541
- жени	3715
В селата	12324
- мъже	6038
- жени	6286

Население на община Долна Митрополия по пол и местоживеење за периода 2007-2012 (към 31.12. на съответната година), НСИ

	2007	2008	2009	2010	2011	2012
общо	22237	21702	21304	20904	19973	19580
мъже	10758	10478	10250	10054	9796	9579
жени	11479	11224	11054	10850	10177	10001
в градовете	7994	7910	7822	7720	7366	7256
мъже	3895	3842	3785	3732	3607	3541



<i>жени</i>	4099	4068	4037	3988	3759	3715
в селата	14243	13792	13482	13184	12607	12324
<i>мъже</i>	6863	6636	6465	6322	6189	6038
<i>жени</i>	7380	7156	7017	6862	6418	6286

4.1.3. Възrastова структура

Състоянието на възрастната структура на населението оказва решаваща роля за неговата полова структура. При по-млада възрастна структура до голяма степен е налице и по-благоприятна полова структура на населението. Освен това, влияние върху половата структура на населението оказва и неговата миграционна подвижност. Мъжете обикновено са по-мобилната част от населението, което се свързва с тяхната психологическа нагласа по отношение на условията на труд. Най-общо, възрастната структура на населението на община Долна Митрополия представлява съотношението между отделните възрастови групи от населението.

Влияние върху възрастната структура на населението на общината оказват промените в раждаемостта и смъртността, продължителността на живота и жизненият стандарт на населението. От друга страна, състоянието на възрастната структура на населението оказва влияние върху възпроизводството на населението, както и върху формирането на трудовия потенциал на общината.

Възрастната структура на населението е определяща, както за количеството и качеството на човешките ресурси в общината, също така за демографския ѝ потенциал и не на последно място – за натовареността на социалната система на общината. Тя е с определящо значение и за естественото възпроизводство на населението.

Възrastов състав на населението по Зунберг, %, НСИ, 2011

	0-14	15-49	50+
Р България	13,2	46,8	40,0
Област Плевен	12,9	41,5	45,6
Община Долна Митрополия	12,6	34,6	52,8



Според шведския статистик и демограф Зунберг, възрастовата структура на населението в България е от регресивен тип и тенденцията към застаряване на населението е ясно изразена. Това важи и за населението на община Долна Митрополия, което се отличава със значително по-нисък процент население във възрастова група 15-49 в сравнение със средния за областта и страната, и съответно по-висок процент население в група 50+. Същевременно се наблюдава и по-нисък процент младежи – население във възрастова група 0-14 години, в сравнение със средните показатели за областта и страната.

В селата като цяло се наблюдава натрупване на население във високите възрастови групи, което от една страна ограничава възможностите за естествено възпроизводство на населението, а от друга – ограничава трудовият им контингент.

Население по възраст, пол и населени места в Долна Митрополия, 2011г., НСИ

Населено място	Общо	0-9	10-19	20-29	30-39	40-49	50-59	60-69	70+
Долна митрополия	20064	1640	1926	1768	1986	2139	2529	3601	4475
Мъже	9837	839	949	965	1089	1205	1330	1638	1822
Жени	10227	801	977	803	897	934	1199	1963	2653
с. Байкал	492	32	35	34	19	49	67	80	176
Мъже	237	15	18	21	10	27	42	34	70
Жени	255	17	17	13	9	22	25	46	106
С. Биволаре	589	71	73	62	72	53	84	75	99
Мъже	282	36	36	29	39	28	44	31	39
Жени	307	35	37	33	33	25	40	44	60
с. Божурица	992	106	104	85	89	116	102	185	205
Мъже	490	63	48	45	42	68	52	84	88
Жени	502	43	56	40	47	48	50	101	117
с. Брегаре	617	25	27	37	37	40	77	171	203
Мъже	306	11	15	24	23	25	39	78	91
Жени	311	14	12	13	14	15	38	93	112
с. Горна Митрополия	1767	157	169	171	231	160	241	284	354
Мъже	890	84	92	94	135	94	123	135	133
Жени	877	73	77	77	96	66	118	149	221
с. Гостиля	244	6	17	12	7	22	29	53	98
Мъже	119	2	8	10	5	11	14	25	44
Жени	125	4	9	2	2	11	15	28	54
гр. Долна Митрополия	3046	273	353	340	373	404	391	483	429
Мъже	1474	136	161	181	202	217	187	218	172
Жени	1572	137	192	159	171	187	204	265	257
с. Комарево	1247	81	74	73	85	114	140	253	427



Европейски съюз



ОПАК. Експерти в действие



Европейски социален фонд
Инвестиции в хората

Мъже	600	40	35	35	48	66	84	109	183
Жени	647	41	39	38	37	48	56	144	244
с. Крушовене	956	33	51	41	59	85	126	225	336
Мъже	446	15	25	25	31	48	75	103	124
Жени	510	18	26	16	28	37	51	122	212
с. Оряховица	1386	118	109	112	113	133	170	282	349
Мъже	670	59	54	66	66	73	92	121	139
Жени	716	59	55	46	47	60	78	161	210
с. Победа	490	25	39	53	47	61	76	77	112
Мъже	243	15	19	28	22	39	37	34	49
Жени	247	10	20	25	25	22	39	43	63
с. Подем	892	33	84	54	50	85	116	173	297
Мъже	415	15	21	33	32	48	65	74	127
Жени	477	18	63	21	18	37	51	99	170
с. Рибен	686	58	66	67	48	70	96	137	144
Мъже	349	27	32	36	31	38	52	65	68
Жени	337	31	34	31	17	32	44	72	76
с. Славовица	526	10	21	36	27	43	73	132	184
Мъже	261	6	11	25	15	26	38	61	79
Жени	265	4	10	11	12	17	35	71	105
с. Ставерци	1757	208	174	160	160	169	205	278	403
Мъже	887	117	86	85	89	105	117	136	152
Жени	870	91	88	75	71	64	88	142	251
гр. Тръстеник	4377	404	530	431	569	535	536	713	659
Мъже	2168	198	288	228	299	292	269	330	264
Жени	2209	206	242	203	270	243	267	383	395

Трудоспособен контингент

Изменението във възравия състав на населението е от решаващо значение за формирането на трудоспособен контингент⁴. В резултат на относително ниската раждаемост, населението в под-трудоспособна възраст заема малък дял в изследваната територия. Делът население в под-трудоспособна възраст в община Долна Митрополия е по-нисък (в сравнение с показателите за област Плевен и страната) и е недостатъчен за бъдещото формиране на трудовия контингент.

⁴ Включва лицата от началната до пределната трудова възраст според Българското трудово законодателство.



Население на община Долна Митрополия в под-трудоспособна, трудоспособна и надтрудоспособна възраст (%), 2011 г., НСИ

	Под-трудоспособна възраст	Трудоспособна възраст	Над-трудоспособна възраст
Р България	14,12	62,15	23,73
Област Плевен	13.79	57.68	28.53
Община Долна Митрополия	13,63	48.57	37.80

Делът на населението в трудоспособна възраст е значително по-нисък от показателите за област Плевен и страната. Съответно делът на населението в над-трудоспособна възраст в общината е по-висок.

Отрицателният естествен прираст, ниското ниво на раждаемостта и миграцията на предимно млади хора ще допринесе за влошаването на възрастовия състав на населението в общината, което ще се отрази директно върху намаляване на работната сила. И в бъдеще процесът на демографско остаряване и наличието на трудов контингент ще зависи от миграцията на млади семейства. В близките години се очаква влошаване на стойностите на коефициента на възрастова зависимост.

4.1.4. Етническа структура

Сред основните и най-важни характеристики на населението е етническият му състав. Той оказва влияние върху възпроизводството на населението, както и върху общественото поведение и трудовата активност на лицата. През последните години не се наблюдава съществено изменение на етническата структура на населението в общината, поради факта, че демографските тенденции, характерни за общината, се отразяват върху броя на всички етнически групи.

Население на община Долна Митрополия по етническа принадлежност, брой, 2011, НСИ

	Етническа група						
	Общо	В т.ч. отговорили	българска	турска	ромска	друга	Не се самоопределят
Р България	7 364 570	6 680 980	5 664 624	588 318	325 343	49 304	53 391
Област Плевен	269752	240264	219612	8666	9961	826	1200



Община	20064	16735	15114	449	1046	37	89
Долна Митрополия							

От данните в таблицата е видно, че населението от българска етническа група представлява 90,3% от населението на общината (които са посочили своята етническа принадлежност). На второ място се подрежда ромска етническа група с 6,2% от населението.

Община Долна Митрополия слабо се отличава по отношение на етническата структура от тази на област Плевен. В процентно отношение, българската етническа група е над средните стойности за страната (84,79%) и е близка до стойността за област Плевен (91,4). Делът на турската етническа група е незначителен. Ромската етническа група се отличава с по-висок процент от средния за страната (4,87%) и областта (4,14%). В населени места на територията на общината, където преобладава население от ромската етническа група, е необходимо да се обърне сериозно внимание на мерките за тяхното ефективно включване в обществените процеси, осигуряване на адекватен достъп до образование и др., чрез които да се създадат условия за ефективно решаване на социално-икономическите проблеми, породени от маргинализирането на тази етническа общност.

4.1.5. Образователна структура

По отношение на образователната структура на населението, прави впечатление, че делът на хората с висше образование в общината е значително под средните показатели за страната и областта. Относителният дял на хората със средно образование също е по-нисък от показателите за страната и областта. Делът на хората със завършено основно, начално или незавършено образование е много висок (52,58% от населението на община Долна Митрополия).

Население на 7 и повече навършени години и степен на завършено образование (%), 2011, НСИ

	образование			
	висше	средно	основно	начално и незавършено начално
Р България	19,57	43,39	23,09	7,79



Европейски съюз



ОПАК. Експерти в действие



Европейски социален фонд
Инвестиции в хората

Област Плевен	16,12	45,76	24,46	12,41
Община Долна Митрополия	6,3	39,72	36,38	16,2

Население на 7 и повече навършени години по етническа принадлежност, степен на завършено образование и местоживеење, брой, 2011, НСИ

	Общо	Степен на завършено образование				Никога не са посещавали училище	Дете са
		Висше	Средно	Основно	Начално и незавършено начално		
Област Плевен	253505	40870	115999	62012	31454	2694	476
В т.ч. отговорили	226814	38240	104994	54250	26718	2206	406
Българска	209016	37608	101980	48309	19904	927	288
Турска	8099	244	2007	330	2206	288	24
Ромска	8097	37	393	2370	4242	971	84
Друга	812	290	412	67	35	-	-
Не се самоопределят	790	61	202	174	331	-	-
Община Долна Митрополия	18950	1198	7527	6893	3070	229	33
В т.ч. отговорили	15919	1063	6554	5801	2318	158	25
Българска	14528	1036	6393	5274	1743	61	21
Турска	416	11	74	192	39	-	-
Ромска	885	6	43	322	422	89	-
Друга	37	7	27	3	-	-	-
Не се самоопределят	53	3	17	10	20	-	-

От таблицата е видно разпределението на населението в област Плевен и община Долна Митрополия по образование и етническа принадлежност в абсолютни стойности. Най-голям дял от населението от българската етническа група е със завършено средно



образование, докато при ромската етническа група, преобладаваща част от населението е със завършено основно, начално или незавършено образование.

4.1.6. Възпроизводствен процес

Възпроизводството на населението на дадена територия се изразява чрез постоянното му възобновяване или чрез смяната на едни поколения с други. Количествената му страна обхваща естественото движение на населението. От своя страна, то се характеризира с раждаемостта и смъртността. До голяма степен раждаемостта зависи от броя на сключените бракове и броя на разводите.

Коефициент на брачност (на 1000 души средногодишно население)

Област/ Община	2010	2011	2012
област Плевен	2,4	2,2	2,0
Долна Митрополия	2,1	1,3	1,4

Коефициент на бракоразводимост (на 1000 души средногодишно население)

Област/ Община	2010	2011	2012
област Плевен	1,4	1,6	1,7
Долна Митрополия	0,9	0,9	1,2

Коефициентите на брачност и разводимост в община Долна Митрополия са по-ниски в сравнение с тези на област Плевен.

Отрицателният механичен прираст през последните години (с изключение на 2011г.), в т.ч. изселванията на млади хора от общината води до влошаване на демографските структури, а чрез тях и до проблеми в естественото възпроизводство на населението. Това личи от тенденциите в динамиката на основните демографски процеси – раждаемост и смъртност.



Естествено движение на населението на община Долна Митрополия 2007-2012, НСИ (към 31.12. на съответната година)

	2007	2008	2009	2010	2011	2012
Раждания	168	187	185	167	190	157
Умирания	575	518	522	549	550	515
Естествен прираст	-407	-331	-337	-382	-360	-358

В периода 2007-2012 години броят на ражданията и умиранията варират, но естественият прираст в общината е трайно отрицателен и то с високи стойности.

Коефициент на раждаемост (на 1000 души средногодишно население)

Област/ Община	2010	2011	2012
област Плевен	8,8	8,9	8,7
Долна Митрополия	7,9	9,5	7,9

Коефициент на смъртност (на 1000 души средногодишно население)

Област/Община	2010	2011	2012
област Плевен	17,8	18,5	18,8
Долна Митрополия	26,0	27,5	26,0

От демографска гледна точка относително ниската раждаемостта (по отношение на естественото възпроизводство) се дължи на понижената плодовитост на жените в родилна възраст и на намаляването на техния брой. Проявяващият се в момента отрицателен ефект от намаляващия брой на жените в родилна възраст ще дава отражение върху възпроизводството на населението и през следващите десетилетия. Причина за това са както негативните промени във възрастовата структура на жените на възраст 15-49 г., така и намаляващият абсолютен размер и относителен дял на момичета на възраст от 0 до 14 г., които ще участват във възпроизводството на населението през следващите десетилетия. Промяната се дължи на измененията в социално-икономическите условия, а от там и в ценностната система на жените – на



преден план излизат такива ценности като завършване на образованието и осигуряване на работа.

Един от тревожните демографски проблеми в общината в момента е относително високото ниво на смъртност. Основен фактор, обуславящ динамиката в общата смъртност е процесът на демографско остаряване, характерен както за страната и област Плевен, така и за община Долна Митрополия. Поради застаряването на населението и влошаването на здравното обслужване, през последните 20 години се отбелязва трайна тенденция към поддържане на относително високи стойности на смъртността в общината.

През последните години, отрицателните стойности на естествения прираст остават относително високи, което води до намаляване на демографския потенциал на общината, а това ще играе ролята на ограничаващ фактор за бъдещото ѝ социално-икономическо развитие. Отрицателният естествен прираст в комбинация с остаряването на населението влошава възпроизводствените възможности, което се потвърждава от стойностите на основните демографски показатели. Подобряването на социално-икономическата ситуация в общината е една от възможностите за намаляване на отрицателните стойности на естествения прираст.

4.1.7. Механично движение на населението

През последните пет години механичният прираст в община Долна Митрополия е отрицателен (с изключение на 2011г.), т.е. броят на изселванията надвишава броят на заселванията, най-значително през 2008. Единствено през 2011г. се наблюдава положителен механичен прираст.

Механично движение на населението, 2008-2012, НСИ

Община Долна Митрополия	Заселени			Изселени			Механичен прираст		
	година	всичко	мъже	жени	всичко	мъже	жени	всичко	мъже
2012	292	132	160	330	141	189	-38	-9	-29
2011	527	269	258	280	136	144	247	133	114
2010	447	193	254	465	203	262	-18	-10	-8



Европейски съюз



ОПАК. Експерти в действие

Европейски социален фонд
Инвестиции в хората

2009	399	163	236	460	207	253	-61	-44	-17
2008	314	142	172	518	228	290	-204	-86	-118

Емиграционните процеси се изразяват от една страна в напускането на общината от по-младите хора, които се насочват към по-големи градове, главно към гр. Плевен, с по-развита икономика и повече възможности за професионална и лична реализация. Емигрирането на млади и образовани хора би довело до сериозни икономически и социални последици за бъдещото развитие на общината. Процесът оказва силен негативен ефект и върху възпроизводството на населението, тъй като чрез „износа” на жени в родилна възраст се понижава равнището на потенциалната бъдеща раждаемост, не само за следващите 10-15 г., но и за много по-дълъг период от време – 40-50 години. От друга страна тенденцията на обезлюдяване е по-засилена в селата, което се дължи главно на изселванията на населението и силно влошената възрастова структура.

4.1.8. Пазар на труда

Заетост

По данни от преброяването на населението на НСИ през 2011г. икономически активните лица в община Долна Митрополия са 4797 души, което представлява 42,43% от населението на възраст между 15 и 64 навършени години в общината и 2,74% от икономически активните лица в област Плевен.

Заетите в община Долна Митрополия са 78,75% от икономически активните лица на общината, от които 80,64% заети от българска етническа група, 66,97% заети от турска етническа група. При ромското население 60% от икономически активните лица са безработни.

Население на 15 - 64 навършени години по икономическа активност и етническа принадлежност, брой, 2011, НСИ

	Общо	Икономически активни			Икономически неактивни
		Общо	Заети	Безработни	
България	5027901	3282740	2789660	493080	1745161
Област Плевен	174495	107641	89282	18359	66854
Община Долна	11305	5575	4328	1247	5730

Митрополия

В т.ч. отговорили	9407	4797	3778	1019	4610
Българска	8385	4468	3603	865	3917
Турска	304	109	73	36	195
Ромска	649	182	71	111	467
Друга	35	21	17	4	14
Не се самоопределят	34	17	14	3	17

От разпределението на заетите лица по икономически дейности е видно, че най-много са заетите в Преработващата промишленост. По брой заети след тях се нареждат сектори Селско, горско и рибно стопанство и Търговия; Ремонт на автомобили и мотоциклети, Държавно управление и Строителство. Най-малко работещи са ангажирани в секторите Производство и разпределение на електрическа и топлинна енергия и на газообразни горива, Култура, спорт и развлечения, Добивна промишленост, Създаване и разпространение на информация и творчески продукти; далекосъобщения и Финансови и застрахователни дейности.

Заети лица на 15 - 64 навършени години по класове икономически дейности в община Долна Митрополия, брой, 2011, НСИ

Икономическа дейност	Брой заети
Селско, горско и рибно стопанство	628
Добивна промишленост	35
Преработваща промишленост	1132
Производство и разпределение на електрическа и топлинна енергия и на газообразни горива	29
Доставяне на води; канализационни услуги, управление на отпадъци и възстановяване	67
Строителство	314
Търговия; Ремонт на автомобили и мотоциклети	611
Транспорт, складиране и пощи	165
Хотелиерство и ресторантьорство	119
Създаване и разпространение на информация и	21

творчески продукти; далекосъобщения	
Финансови и застрахователни дейности	20
Операции с недвижими имоти	17
Професионални дейности и научни изследвания	40
Административни и спомагателни дейности	125
Държавно управление	452
Образование	279
Хуманно здравеопазване и социална работа	162
Култура, спорт и развлечения	25
Други дейности	70
Деятности на домакинства като работодатели; недиференцирани дейности на домакинства по производство на стоки и услуги за собствено потребление	5
Деятности на екстериториални организации и служби	3
Непосочена	9

Безработица

Равнището на безработицата в община Долна Митрополия, представляващо броя на безработните към броя на активните лица, е 23,8%. Към 31.12.2012г. регистрираните безработни лица в община са 1328 бр.

Безработните жени са 666, което представлява 50,15% от безработните лица за общината. Структурата на безработицата при жените показва, че 38,1% от тях са на възраст над 50 години, 66,8% са без специалност и професия, 59,9% от безработните жени са с основно и по-ниско образование, а 35,4% от жените са продължително безработни.

Безработните младежи до 29 години в община Долна Митрополия са 276 души, което представлява 20,8% от регистрираните безработни в общината. Структурата на безработицата при младежите показва, че 51,8% от тази група са жени, 65,9% са без специалност и професия, 56,8% от безработните младежи са с основно и по-ниско образование, а 22,1% от младежите до 29 г. са продължително безработни.

Регистрираните безработни лица с намалена трудоспособност са 37 души или 2,8% от всички безработни от общината.



Трайно безработните лица с продължителност на регистрация над 1 година са 423 души или 31,96% от всички безработни лица в общината, от които:

- Безработните с престой на пазара на труда от една до две години са 202 души или 15,2% от всички безработни;
- Безработните с престой на пазара на труда над 2 години са 221 души или 16,6% от всички безработни;
- 55,79% от продължително безработните са жени;
- 72,6% от продължително безработните са без специалност и професия;
- 49,6% от продължително безработните са с основно и по-ниско образование.

Изводи:

- Трайна тенденция към намаляване на населението в община Долна Митрополия;
- Концентриране на население в двата града на общината – Долна Митрополия и Тръстеник;
- Обезлюдяване на селата от общината;
- Застаряването на населението и емиграционните потоци ще се отразят неблагоприятно най-вече върху работната сила и възпроизводствения потенциал на общината;
- Нисък процент на население във възрастови групи 0-14 и 15-49 години; висок процент на население във възрастова група 50+ в сравнение със средните показатели за област Плевен и за страната;
- Натрупване на население във високите възрастови групи в селата ограничава възможностите за естествено възпроизводство на населението и ограничава трудовия контингент;
- Нисък относителен дял на население в под-трудоспособна възраст, недостатъчен за бъдещото формиране на трудовия контингент. Делът на населението в над-трудоспособна възраст в общината е по-висок от този в областта и страната;
- Висок относителен дял на населението от българска етническа група;
- Делът на хората с висше образование е значително под средния за страната и областта, много висок процент население с по-ниско от средно образование.



- Отрицателни стойности на естествения прираст на населението, което води до намаляване на демографския потенциал на общината, а това играе ролята на ограничаващ фактор за бъдещото ѝ социално-икономическо развитие;
- Отрицателни стойности на механичния прираст на населението;
- Високо ниво на безработица особено характерно за ниско образованата част от населението.

4.2.Образование⁵

На територията на община Долна Митрополия функционират 8 общински училища. Две от тях са средни общообразователни и се намират съответно в общинския център и в гр. Тръстеник. Останалите училища са основни и са локализиращи в селата Божурица, Горна Митрополия, Комарево, Крушовене, Ореховица и Ставерци.

Териториално разпределение на училищата в община Долна Митрополия

Училище	Населено място
СОУ"Васил Априлов"	гр. Долна Митрополия
СОУ "Евлоги Георгиев"	гр. Тръстеник
ОУ "Христо Ботев"	с. Божурица
ОУ "Св. св. Кирил и Методий"	с. Горна Митрополия
ОУ „Христо Ботев“	с. Комарево
ОУ „Климент Охридски“	с. Крушовене
ОУ „Христо Смирненски“	с. Ореховица
ОУ „Св.св. Кирил и Методий“	с. Ставерци

⁵ Източник на данни Община Долна Митрополия, План за действие на община Долна Митрополия в изпълнение на областната стратегия за интегриране на българските граждани от ромски произход и други граждани в уязвимо социално положение, живеещи в сходна на ромите ситуация (2013 – 2014), План за действие 2013 в изпълнение на Национална стратегия за младежта (2010 – 2020) в община Долна Митрополия Програма за заниманията по интереси в община Долна Митрополия през лятната ваканция – 2013 г.;



Броят на училищата в общината значително намалява, като през 2005 техният брой е бил 14 (във всички населени места с изключение на селата Гостиля и Победа).

Въпреки липсата на училища във всички населени места в общината, за всички деца се осигурява равен достъп до качествени образователни услуги. В училищата, в които се обучават ученици от други населени места, където няма училище, се осигуряват средства за транспортни разходи на учениците, целодневна организация на учебния ден и за столово хранене. От 01.01.2012 г. тези средства се осигуряват по **Проект BG051PO001-3.1.06 „Подобряване качеството на образованието в средишните училища чрез въвеждане на целодневна организация на учебния процес в средишните училища”**. Училищата, които организират целодневна форма на учебния ден за пътуващи ученици от закрити училища, са СОУ „Евлоги Георгиев” гр. Тръстеник, СОУ „Васил Априлов” гр. Долна Митрополия, ОУ „Христо Смирненски” с. Ореховица, ОУ „Климент Охридски” с. Крушовене и ОУ „Христо Ботев” с. Божурица.

Останалите училища - ОУ „Св.св.Кирил и Методий” с. Горна Митрополия, ОУ „Христо Ботев” с. Комарево и ОУ „Св. св. Кирил и Методий” с. Ставерци, работят по **Проект BG051PO001-4.2.05-0001 „Училище за себеутвърждаване и подготовка за европейски хоризонти”**. Целта на дейностите по проекта е да се осмисли свободното време на децата и учениците в общинските училища, включително и учениците с идентифицирана нужда от специфична подкрепа, както и на ученици с риск от отпадане и/или прояви на агресия и/или насилие, чрез участие в извънкласни и извънучилищни дейности.

Относно състоянието на метериално – техническата база са извършени проекти за подобряване функционалното състояние на някои училищни сгради – Ремонт на ОУ “Христо Смирненски” в с.Ореховица и СОУ “Евлоги Георгиев” гр.Тръстеник.

През последните години се повиши броя на обхванатите деца в извънкласна дейност в училища, читалища и ОЦИДЗИ - школи, състави, клубове и кръжоци. Разширини се и се обогатени са формите за обхващане на деца и ученици според личните им потребности и интереси. Ежегодно се изработва Програма за занимания по интереси през време на лятната ваканцията, чрез която се осигурява безплатен достъп на деца и ученици до различни форми на извънучилищни дейности - Ателиета и пленери по живопис и приложно-декоративно изкуство, Наблюдения на метеорен



Европейски съюз



ОПАК. Експерти в действие



Европейски социален фонд
Инвестиции в хората

поток Персеиди, планети, Луна, лагер с деца от Център за семейно настаняване Плевен, Спортни състезания, приложни изкуства, презентации на препоръчителна литература и др.

Разработен е и план за действие с цел подпомагане на младите хора като активна част от гражданското общество в тяхното личностно и гражданско развитие и стимулира участието им в живота на Общината. Планът включва дейности за насърчаване на икономическата активност и кариерното развитие на младите хора, подобряване на достъпа до информация и качествени услуги, насърчаване на здравословния начин на живот, развитие на младите хора в малките населени места и селските райони и др.

Детските градини в община Долна Митрополия са 8, от които 3 са Обединени детски заведения и 5 Целодневни детски градини. Три от целодневните детски градини функционират с филиали в различни населени места. През учебната 2012/2013 г. в тях се възпитават 560 деца, от които 248 в подготвителни групи, една на 5 и 6- годишна възраст. Самостоятелни подготвителни групи са сформирани в Обединените детски заведения в гр. Долна Митрополия и гр. Тръстеник, в Целодневните детски градини в с. Горна Митрополия и с. Ставерци. За децата от населените места, в които няма детски градини - с.Победа, с. Славовица и с. Гостиля, е осигурен транспорт до приемачи детски градини.

Ресурсното осигуряване във функция “Образование” е 311 щ. бр., от които заетите в училищата са 202 щ. бр и 109 в детските заведения. Създадени са условия за обучение на децата със специални образователни потребности. Изградени са кабинети за ресурсно подпомагане, в които работят квалифицирани специалист.

Като проблемни области пред сектора образование се очертава големият брой лица с начално, незавършено начално и непосещавалите училище лица, основната част от които са от ромски произход. Има сериозна нужда от курсове **за грамотност** за възрастни от най-базово ниво. За да могат тези лица да се включат в пазара на труда, са необходими мерки за повишаване и разнообразяване на възможностите за допълнителна квалификация, с цел наемане на работа. В две от общинските училища – ОУ „Христо Ботев” с. Божурица и ОУ „Св. Св. Кирил и Методий” с. Ставерци, се реализира проект „Нов шанс за успех” за ограмотяване на възрастни, в който са



включени 25 жители на община Долна Митрополия. По НП „Квалификация” са предвидени обучения на учителите от училищата на територията на Общината за работа в мултикултурна среда.

Като цяло може да се обобщи, че тенденциите в развитието на образованието в община Долна Митрополия следват тези на цялата страна. Към момента не съществува проблем с обхвата на децата. Броят на децата в училищна възраст в община Долна Митрополия запазва своите приблизителни стойности. Предприети са мерки за оптимизация на училищната мрежа в община Долна Митрополия, което доведе до положителен резултат при финансиране на училищата и оптимизираните разходите за издръжка на училищни сгради, на педагогически и обслужващ персонал. Полагат се редица дейности насочени към осигуряване на задължително училищно обучение на децата до 16 годишна възраст, подобяване на здравното обслужване и разнообразяване на извънкласните форми в общината и в тях вземат участие деца и ученици, както от български така и от ромски и друг произход.

4.3.Здравеопазване⁶

Здравното обслужване в общината е представено от един медицински център - „Медицински център I – Долна Митрополия” ЕООД - с общински обхват. Специализираната медицинска помощ се осъществява от квалифицирани медицински кадри. Общината е отдала под наем кабинети на общо практикуващи лекари. Доболничната помощ се осигурява от общопрактикуващи лекари. Лекарските практики са разпределени по населените места на общината по следния начин:

Териториално разпределение на лекарските практики в община Долна Митрополия

Лекарски практики – бр.	Населено място
2 бр.	гр. Долна Митрополия
2 бр.	гр. Тръстеник
1 бр.	с. Божурица
1 бр.	с. Горна Митрополия

⁶ Източник на данни – Община Долна Митрополия, План за действие на община Долна Митрополия в изпълнение на областната стратегия за интегриране на българските граждани от ромски произход и други граждани в уязвимо социално положение, живеещи в сходна на ромите ситуация (2013 – 2014);

1 бр.	с. Комарево и с. Победа
2 бр.	с. Крушовене и с. Байкал
2 бр.	с. Ореховица
1 бр.	с. Ставерци, с. Брегаре, с. Гостиля
1 бр.	с. Славовица
1 бр.	с. Подем
1 бр.	с. Рибен

В част от селищата има разкрити стоматологични кабинети. Общият брой на стоматолозите е 10, като те са на индивидуални практики. Разпределението на стоматологичните практики по населени места в общината е както следва:

Териториално разпределение на стоматологичните практики в община Долна Митрополия

Лекарски практики – бр.	Населено място
2 бр.	гр. Долна Митрополия
2 бр.	гр. Тръстеник
1 бр.	с. Божурица
1 бр.	с. Горна Митрополия
1 бр.	с. Комарево
1 бр.	с. Крушовене
1 бр.	с. Ставерци
1 бр.	с. Подем

В областта на детското и ученическо здравеопазване община Долна Митрополия осигурява необходимите условия, като включва яслени групи в обединените детски заведения, кадрово осигурени с 8 медицински сестри, и училищните здравни кабинети, кадрово осигурени със 7 медицински сестри.

Здравното обслужване на населението е приоритет на община Долна Митрополия. Като цяло в община Долна Митрополия е създадена добра организация



на здравеопазването. Във всички селища е подсигурана специализирана помощ – амбулаторно и по домовете.

Сред основните проблеми, пред които е изправен здравния сектор в общината, е проблемът със здравеопазването сред ромската общност. Голяма част от тях не са здравноосигурени, нямат лични лекари и не посещават здравните заведения. Основните причини за заболяванията са резултат от лошите хигиенни навици или липсата на такива сред ромското население, непълноценното хранене, лошите жилищни условия на повечето семейства. Голям е проблемът с раните бременности и браковете по сребрена /роднинска/ линия, което предполага раждането на дете с увреди. Често срещани са и болестите на дихателната система, болестите на органите на кръвообращението, травми, отравяния.

За преодоляване на този проблем през 2012 г. в община Долна Митрополия са назначени двама здравни медиатори, който оказва съдействие на кабинета по семейно планиране и сексуално здраве, работят основно с ромското население в общината, като им оказват съдействие при попълване на документи за кандидатстване за социални помощи в Дирекция „Социално подпомагане” Долна Митрополия, за регистрацията им, като безработни в Дирекция „Бюро по труда” Долна Митрополия.

Друг проблем, който затруднява развитието на здравеопазването в общината, е незадоволителното състояние на здравната инфраструктура. Необходимо е да се привлекат средства за подобряване и модернизирание на материално - техническата база на заведенията за здравни услуги.

4.4.Социални дейности⁷

На територията на община Долна Митрополия съгласно Общинската стратегия за развитие на социалните услуги (2011-2015) и Наредбата за условията и реда за предоставяне на социални услуги са разкрити, функционират и се предоставят два вида социални услуги - услуги, които се предоставят в общността и в специализирани институции.

⁷ Източник на данни: Община Долна Митрополия, Общинска стратегия за развитие на социалните услуги (2011-2015);



Европейски съюз



ОПАК. Експерти в действие



Европейски социален фонд
Инвестиции в хората

Социални услуги, които се предоставят в общността:

Домашен социален патронаж

Домашният социален патронаж /ДСП/ е форма на дългосрочно или краткосрочно предоставяне на услуги в общността, която се финансира от общинския бюджет, дарения и хуманитарни помощи, спонсорство и осъществяване на проекти, свързани с дейността. ДСП, като общинска дейност, осъществява предоставяне на социални услуги в обичайна домашна среда и е с капацитет 400 места. Потребителите на този вид социална услуга са възрастни хора, ветерани и военноинвалиди и хора с увреждания. ДСП е комплекс от социални услуги, предоставяни по домове, свързани с приготвяне и ежедневна доставка на храна по домовете на потребителите, съдействие за снабдяване с необходимите помощни технически средства при ползватели с увреждания, битови услуги. Социалната услуга е мобилна и обхваща всички 16 населени места в община Долна Митрополия. Съществуват три кухни майки - в гр. Долна Митрополия, в с. Подем и в с. Крушовене. Материалните бази и в трите кухни са остарели и се нуждаят от ремонтни дейности.

Клуб на пенсионера и хора с увреждания

В община Долна Митрополия функционират 16 клуба по селища, като форма на социална интеграция. Чрез предоставянето на този вид социална услуга по населените места на общината се цели да се гарантира равноправното положение на възрастните хора и хората с увреждания, преодоляване на изолираността чрез създаване на условия за интегриране в обществото, съответно с техните желания и способности. Община Долна Митрополия оказва съдействие на клубовете да участват в събори и фестивали в други общини. Този вид социална услуга е финансирана от общинския бюджет, от спонсорство и от събирания членски внос от членовете в клубовете.

Център за обществена подкрепа

В град Долна Митрополия през 2012г. е открит Център за обществена подкрепа с капацитет 30 места, като делегирана държавна дейност. Центърът за обществена подкрепа е комплекс от социални услуги предназначени за деца и семейства с цел предотвратяване на изоставянето на децата и настаняването им в специализирани институции, превенция на насилието и отпадане от училище, деинституционализация и



реинтеграция на деца, обучение в умения за самостоятелен живот и социална интеграция на деца от институции, консултиране и подкрепа на семейства в риск, оценяване, обучение и подкрепа на приемни родители и осиновители.

Социални услуги в общността с осигурено проектно финансиране:

Приемна грижа

Дирекция “Социално подпомагане” Долна Митрополия, съвместно с община Долна Митрополия и Центъра за обществена подкрепа в гр. Долна Митрополия работят за по-добро и качествено предоставяне на социалната услуга в общността – Приемна грижа. Местоположение на социалната услуга е във всички населени места в териториалния обхват на община Долна Митрополия. Доставчикът на услугата приемна грижа извършва следните дейности в процеса на предоставяне на услугата:

- информационни кампании;
- оценяване и обучение на кандидатите за приемно семейство;
- подкрепа на приемното семейство в процеса на опознаване с дете;
- наблюдение и подкрепа на приемното семейство в процеса на полагане на грижи за дете, настанено при тях;
- развиване, супер визия и обучение на приемните семейства

На територията на общината работят четири професионални приемни семейства, като в три от тях има настанено по едно дете, а в четвъртото професионално приемно семейство са настанени две деца /брат и сестра/. Основен ползвател на услугата приемна грижа е дете, което за определен период от време не може или не трябва да живее с родителите си.

Основните целеви групи са:

- деца, чиито родители временно не могат/не искат да полагат адекватни грижи за тях;
- деца, жертви на насилие и злоупотреба;
- деца, на които предстои осиновяване;
- деца настанени в специализирани институции;



- новородени, за които родителите изразяват желание да бъдат настанени в институция.

От друга гледна точка, когато „приемната грижа” се разглежда като услуга в общността и детето се настанява временно в приемно семейство, за да се подкрепи биологичното семейство и да се предотврати институционализацията на детето, ползватели на услугата са и родителите на настаненото дете.

Личен асистент

Общият брой на личните асистенти в община Долна Митрополия е 54 бр. Те са назначени по трудови договори на четири часов и шест часов работен ден. Обслужваните лица са 42 бр. възрастни, а 12 бр. деца. Предоставянето на този вид социална услуга се реализира чрез Оперативна програма „Развитие на човешките ресурси” 2007-2013, съфинансирана от Европейския съюз чрез Европейския социален фонд. Финансирането на социалната услуга е по проект „Подкрепа за достоен живот”, който цели предоставяне на постоянни грижи за деца или възрастни с трайно увреждане или за тежко болни, за задоволяване на ежедневните им потребности.

Кабинет за семейно планиране

Кабинета за семейно планиране е съвместна дейност на Българската асоциация по семейно планиране и сексуално здраве гр. Плевен и Община Долна Митрополия за предоставяне на здравни услуги на уязвими групи от жители на общината. Основните дейности на този вид социална услуга в общността е консултиране на младежи, родители и бъдещи родители относно превенция на нежелана бременност, подкрепа и закрила на бременността и „Училище за бременни”. Този вид социална услуга е мобилна.

Проект „Да подадем ръка”

Основната цел на проекта, реализиран по Оперативна програма „Развитие на човешките ресурси” 2007-2013, схема „Помощ в дома” съфинансиран от Европейския социален фонд на Европейския съюз, е създаване на звено за услуги в домашна среда. В звеното се предоставят три типа почасови услуги – за лична помощ, за социална подкрепа и за помощ при комунално – битови дейности, като по този начин се гарантира по- висока ефективност на предоставяните услуги при използване на



значително по – малък финансов ресурс, чрез прилагане на гъвкави механизми за съчетано почасово ползване на различни социални услуги ориентирани към индивидуалните нужди на всеки нуждаещ се. Броят на хората с увреждания на територията на община Долна Митрополия варира средно годишно около 2 170, вкл. 120 деца. Проектът предоставя комплекс от мерки за подпомагане на тяхната интеграция, чрез развиване на нови социални услуги, на основата на повишена мобилност, интервенция в домашна среда и прилагане на индивидуален подход.

В общината се изпълнява и програма “**От социални помощи към осигуряване на заетост**”, чрез която може да се осигури частична заетост на част от безработното население. Временната заетост е в областта на благоустройството на населените места, поддържането и опазването на общинската собственост, на околната среда и др. През 2013 г. е осигурена заетост на 29 души. Основна цел на подобни програми е осигуряване на заетост и социална интеграция на дълготрайно безработни лица, които са обект на месечно социално подпомагане, чрез целево разкриване на работни места в общополезни дейности.

Социална услуга в специализирани институции

Дом за стари хора:

На територията общината, като специализирана институция функционира „Дом за стари хора” в с. Горна Митрополия. Домът за стари хора в с. Горна Митрополия предоставя дългосрочна социална услуга на лица, които не са загубили възможността си да се придвижват самостоятелно, както и да се самообслужват, такива, които не са с физически, психически, умствени и сетивни увреждания. В ДСХ се приемат лица след изчерпване на всички други възможности за извършване на социални услуги в общността и не са в състояние сами да организират и да задоволяват своите жизнени потребности. Капацитет е 20 броя, от които 10 броя мъже и 10 броя жени.

Социалната политика на община Долна Митрополия като цяло следва социалното законодателство на страната и е насочена към преминаване от институционални грижи към социални услуги, които се предоставят в общността. Независимо от постигнатия напредък по отношение на предоставянето на социални услуги в общината, остава проблемът за подобряване качеството на предоставянето им



и облекчаване на обществения достъп до тях. Необходими са действия по отношение на разкриване на нови социални услуги в съответствие с нуждите на населението в общината, планиране на по-голям брой потребители, като целеви групи по проекти за предоставяне на социални услуги в общността, както и за подобряване на материално техническата база на заведенията за социални услуги.

4.5. Спортна инфраструктура⁸

В общината няма развити спортни клубове с професионална дейност. В отделни селища съществуват любителски клубове по тенис на маса, шах и други. Спортни секции има изградени към училищата, където са обхванати младите хора – учениците. През лятната ваканция се организират редица спортни занимания: в с. Победа - спортни състезания, в с. Комарево - спортни дейности под девиза „Спортът е начин на живот”, организират се състезания, в с. Рибен и в гр. Тръстеник - тенис на маса, в с. Ореховица – предоставя се свободно ползване на фитнес уреди според нуждите и желанията.

В областта на спорта най-добри традиции има любителският футбол, като футболните отбори са с добри постижения в регионалните групи. В гр. Долна Митрополия е регистриран футболен клуб “Ботев”, в с. Божурица – ФК “Спартак”, който участва в “Б” регионална футболна група. В гр. Тръстеник футболният отбор е също с добри традиции. Футболни игрища има във всички села без Гостиля. В гр. Долна Митрополия има 2 игрища.

Спортната база не се поддържа и е в незадоволително състояние.

Като цяло развитието на спорта в община Долна Митрополия има нужда от подобряване състоянието на съществуващата спортна инфраструктура и изграждане на нова, развиване на спортни клубове с разнообразни дейности.

⁸ Община Долна Митрополия, Програма за развитие на туризма в община Долна Митрополия за периода 2010 – 2013, Програма за заниманията по интереси в община Долна Митрополия през лятната ваканция – 2013 г.

5. КУЛТУРА И КУЛТУРНО НАСЛЕДСТВО

5.1. Култура⁹

На територията на община Долна Митрополия функционират 16 народни читалища (във всяко населено място) с численост 28.5 щ.бр. В последните години постепенно се подновява книжния фонд в читалищните библиотеки, ежегодно читалищата печелят проекти за попълване на библиотечния фонд.

Териториално разпределение на читалищата в община Долна Митрополия

Читалище	Населено място
НЧ „Пробуда- 1925г.”	с. Байкал
НЧ „Пробуда – 1927г.”	с. Биволаре
НЧ „В.Левски- 1911г.”	с. Божурица
НЧ „Христо Ботев- 1924г.”	с. Брегаре
НЧ „Г.Раковски”	с. Гостиля
НЧ „Искра- 1923г.”	с. Горна Митрополия
НЧ „Просвета- 1927г.”	гр. Долна Митрополия
НЧ „Наука- 1905г.”	с. Комарево
НЧ „Саморазвитие- 1887г.”	с. Крушовене
НЧ „Отец Паисий”	с. Ореховица
НЧ „Зора – 1990г.”	с. Победа
НЧ „Пробуда – 1907г.”	с. Подем
НЧ „Х.Георгиев-1915г.”	с. Рибен
НЧ „Д.Благоев – 1926г.”	с. Славовица
НЧ „В. Левски- 1898г. ”	с. Ставерци
НЧ „Неофит Рилски- 1872г.”	гр. Тръстеник

От 2008 г. част от читалищата са включени в програма „Глоб@лни библиотеки - България“, която цели да улесни достъпа до информация, знания, комуникации, електронно съдържание и услуги за общността чрез мрежата на обществените библиотеки, като в рамките на пет години да повиши степента на използване на библиотеките в цялата страна и помогне на българските граждани да се приобщат към глобалното информационно общество. Към настоящия момент по тази програма работят 5 читалища.

⁹ Източник на данни: Община Долна Митрополия, Програма за развитие на читалищната дейност в община Долна Митрополия за 2013 г.



От 2012 г. читалищата на територията на община Долна Митрополия са членове на Сдружение „Плевенски обществен фонд „Читалища”, което активно работи за развитие на читалищната мрежа в малките населени места, за въвеждане на съвременни практики и модели за работа, които да превърнат читалищата в модерни културно-просветни, общностни центрове, с гражданска и социално отговорна мисия. Организацията активно работи за повишаване знанията и уменията на читалищните екипи за работа по проекти, за решаване на проблемите на хората от малките общности. Съвместната работа между читалищата от община Долна Митрополия и Сдружение „Плевенски обществен фонд „Читалища” се осъществява по изготвена програма, в която са включени дейности по уточняване на взаимни ангажименти и потребности, обучения на читалищните секретари и председатели, разработване на информационен бюлетин.

В Народните читалищата са сформирани самодейни колективи – танцови, певчески, театрални, организират се празненства, конкурси, събирания. Лауреати са на много регионални и национални форуми като Старопланински събор “Балканфолк” Велико Търново, “Копривщица” и др. През последните години се наблюдава сериозно увеличение на броя на самодейните състави, което говори за засилен интерес към различните форми на културни дейности.

В общината ежегодно се провежда Общински преглед на художествената самодейност „С музика, песен и танц в сърцата“. В него взимат участие самодейните певчески и танцови колективи от читалищата. Прегледът има състезателен характер и се осигуряват парични награди за най – добре изявилите се участници.

НЧ „Васил Левски 1911” в с. Божурица се утвърждава като ежегоден домакин на празниците на Старата градска песен и “Ромският фолклор – песни, танци, музика”.

В НЧ „Неофит Рилски” гр. Тръстеник се организира Биенале на детската рисунка. Участници са деца от школи по изобразително изкуство от цялата страна. Времето за провеждане е последната седмица на месец юни. В читалището функционира и детски самодееен театрален колектив.

В НЧ “Отец Паисий” с. Ореховица ежегодно се провежда празник на любителското творчество „Пеем и танцуваме край Дунава”. В него взимат участие самодейните певчески и танцови колективи от читалищата. Празникът няма състезателен характер и ограничения в изявиите за участниците.



В културния календар на община Долна Митрополия са включени и се отбелязват множество народни празници, честват се национални празници, изпълняват се разнообразни ритуали и обичаи характерни за Общината като в тях могат да вземат участие лица от всички етнически групи.

За съжаление в община Долна Митрополия няма Неправителствени организации, които да работят в сферата на културата и медиите.

Културният живот в общината се реализира основно чрез посещения на културни мероприятия организирани от местните училища, читалища или общината. В общината се полагат дейности насочени към облагородяване на културната инфраструктура и обогатяване на културния живот, създаване на нов културен облик и културна идентичност на населените места на територията на общината. Сформираните самодейни клубове, които развиват културния живот и дейност в по-отдалечените населени места, са единствената възможност за развлечения от подобен характер.

5.2. Културно наследство

Географската характеристика и пространственото развитие на селищната структура в община Долна Митрополия, разположена в Дунавската равнина, както и по долините на реките са предпоставката за заселване на различни цивилизации по територията още от древността. Културното наследство е резултат от напластяване на отминали цивилизации и епохи, които носят специфична памет и идентичност на мястото.

Последните политики на ЕС са ориентирани към **управление и свързване на екологичните, ландшафтни и културни ценности** на регионите и реализиране на местния потенциал за развитие на общините и регионите.

В този смисъл пространственото развитие на територията ще бъде ориентирано към културното наследство в общината и природните и културни ландшафти, които изразяват регионална специфика. Това са факторите, които имат водеща роля в устройството на територията и регионалното развитие.

Този подход в пространственото развитие е отправна точка и при пространствените политики, свързани с материалното и нематериалното културно наследство на България, които се залагат в НСРР и НКПР и са в пряка връзка с



качеството на живот. Отчита се и промененото отношение към културните ценности и разширяване на пространствения обхват на културното наследство – от единичната ценност до ансамбъл с неговото обкръжение и цялостната градска или природна среда, в която е ситуиран, от интериора на сградата и нейната конструкция до характерния пейзаж, от културните коридори/маршрути до подводните културни ценности.

Основните насоки в опазването на културните ценности в цялото им времево и видово многообразие са свързани със съхраняване на техните уникални характеристики чрез консервация и активно опазване, публична загриженост и адаптация в най-широк смисъл, запазване и развиване на духа на мястото /genius loci/ и на пространствената идентичност и развитие на потенциала им за стимулиране на икономическия растеж.

Взаимодействието на природата и човека е формирало многобройни културни пейзажи в общината. Културното наследство обхваща нематериалното и материалното недвижимо и движимо наследство като съвкупност от културни ценности, които носят историческа памет и национална идентичност. На територията на общината са налични културни ценности - материални и нематериални свидетелства за човешко присъствие и дейност, които са с висока научна и културна стойност за индивида, общността и обществото в региона. Културното наследство в община Долна Митрополия е представено от археологически, исторически, архитектурно-строителни и художествени обекти, както и от природните ценности, народните традиции и културните обичаи.

Те дават възможност за изграждане на сътрудничество със съседните общини и формиране на зони за туризъм и рекреация, които в съчетание с народните традиции и културните обичаи на местната общност изграждат атрактивна културна среда.

В община Долна Митрополия са обявени 32 археологически, исторически, художествени и архитектурно-строителни обекта обявени за недвижими културни ценности, от които 4 са с категория „национално значение“ разгледани по населени места в анализа на община Долна Митрополия.

Културното наследство в общината е концентрирано в Рибен, Подем, Ореховица и Байкал като в тях се намират недвижими културни ценности с категория „национално значение“. Те свидетелстват за историята, битата и културното развитие на местното население.

Римският лимес /Danubius limes Romana/ е оказал силно влияние върху развитието и културната идентичност на общината. По това време градовете по река Дунав се развиват като крепости и изпълняват преобладаващо отбранителни функции. Едни от най-значимите в региона са седалището на римския флот Сексагинта Пристас /Русе/, основан от император Веспасиан, крепостта „Нове“ /край Свищов/ и старият римски град „Улпия Ескус“ /село Гиген/.

Археологическите разкрития показват богато културно наследство. В някои от населените места в общината са открити останки от антични некрополи, антични селища – в местността Сухия геран, югоизточно от село Божурище са намерени части от римски път, за който се твърди, че е пътят, свързвал Ескус с Филипопол – Карпатите с Бяло море и е минавал през Ад Тупеа /Рибен/ със Сторгозия /Плевен/. Първите поселища в обхвата на територията на община Долна Митрополия са от тракийско време, населявани от племената – трери, ундикензи и трибали.



Концентрация на Недвижими културни ценности.



От епохата на Римската империя са останали праисторически селища в местността „Селище“ – Palatium – североизточната част на село Байкал около 100 дка, I в пр. н. е. На запад от град Palatium се намира некропол, в който са открити саркофази с богат култов инвентар. В близост до с. Байкал има следи от две непроучени селища, където е намерен глинен съд от II-III в. с изображение на човешко лице, който днес е експониран в историческия музей в град Плевен, както и бронзов меч от бронзовата епоха съхраняващ се в Националния археологически музей в град София.

Улпия Ескус – древноримският град е разположен на изток от село Байкал на 3 км. в местност „Градище“ близо до село Гиген. Античният град е добре проучен и са установени границите му. Разкрити са голяма част от укрепителната система, част от града, разкрити са и монументални административни и култови сгради, както и главна улица и форума, градската канализация, част от монументалната обществена сграда с отоплителна инсталация-хипокауст. Открита е и мозайка с театрална сцена от комедията „Ахейци“ от Менандър, храмът на богиня Фортуна. Атрактивно за туристите е и музеят с лапидариум в близост до античния град.

В териториалния обхват на общината недвижими културни ценности с архитектурна и художествена стойност са разположени както следва: град Тръстеник – църква „Успение Богородично“, село Оряховица – църква „Свети Симеон Стълпник“, село Рибен – църква „Свети Никола“, село Горна Митрополия – църква „Света Троица“, село Ставерци – църква „Света Параскева“ и в село Гостиля – църква „Пресвето сърце Исусово“ и Банашката къща.

Многобройни са регистрираните НКЦ от различни епохи – праисторически селища, антични градове и акрополи, римски пътища, средновековни градове и др.

Археологически недвижими културни ценности:

с. Байкал – сравнително ново село, изградено над античния град Палациум: Праисторически селища – м. Захмет, м. Ямандидол, м. Широк дол и м. Селище, Антични некрополи – вдясно от пътя за Гиген и на запад от Палациум, Античен паметник – до Дунавския град, Античен водопровод – над селото, Антични селища – м. Захмет и м. Широки дол, Римски път – югоизточно от селото и южно от селото, Средновековни селища – м. Зехмет и м. Ямандидол.



с. Биволаре – средновековни селища – м. Чепинци и Средновековен каптаж – м. Чепинци.

с. Божурица - Село Божурица е старо, средновековно селище. В турски документи от средата на XV век то е регистрирано като тимар на охраната на Никополската крепост под името Кацамуница: Римски път – м. Сухия геран, Средновековно селище – м. Дръмката, Средновековен некропол – м. Новачане.

с. Брегаре – Антична крепост – Калето, Античен некропол – на левия бряг на р. Искър.

с. Гостиля - Село Гостиля е заселено през 1890г. от българи преселници от Банат. Изградено е над старо, късноантично селище: Антично селище – в центъра на селото, Античен некропол – на южния край на селото, Средновековен некропол – до свинарниците.

с. Комарево – Праисторическо селище – м. Припека и Осойна, Антично селище – м. Припека и Осойна, Античен некропол – м. Припека и Осойна, Антично селище – вляво от пътя за с. Крета, Античен некропол – в чертите на с. Комарево.

с. Ореховица - Село Ореховица е старо, средновековно селище, регистрирано в турски документи от средата на XV век под името Раховица като тимар към крепостта Хлуник (неустановена за момента крепост в близост до Никопол), като мезра Раховица към земята Плевен, като тимар Раховица, който участва във военни походи. Част от село Раховица през същото столетие е причислена към земята Гиген. Съществуването на селото през следващите столетия – XVI –XVII век е документирано в регистрите за войнуци към каза Нийболу под името Раховче: Антична крепост – Калето, Антично селище – м. Ченгене сарай, Античен каптаж и водопровод – м. Царевец.

с. Подем – Мъртвица – Антична сграда – в района на селото, Античен некропол – в югозападните райони на селото.

с. Рибен – Ad putea, Рибене, Рибне – Село Рибен е старо средновековно селище, регистрирано в турски документи от средата на XV век като земята от хасовете на Никополската крепост под името село Рибене. Съществуването на селището през следващото XVI столетие е документирано в регистрите за войнуци към Нийболу:



Праисторическо селище – Такарско, в м. Над езерото, Антична крайпътна станция и крепост – Ad putea, Античен некропол – м. Пукалица, Антично селище – м. Царевец, Античен некропол – м. Царевец, м. Девичина могила, Антично селище – м. Девичина могила, м. Голяма усойна.

с. Славовица – Антично селище – м. Совата, Антична каменоделна – м. Манастира.

с. Ставерци - Село Ставерци е старо средновековно селище, документирано под същото име или под името Иставриче и Иставерче в регистрите за войници към крепостта Нийболу от XVI-XVII век: Антична крепост Калето, Антично селище, Античен некропол и гробница.

гр. Тръстеник - Тръстеник е старо средновековно селище, регистрирано в турски документи от средата на XV век, като тимар под същото име – Тръстеник към крепостта Хлуник (неустановена в близост до Никопол): Антично селище – м. Щърбашки геран, м. Парцелите, Античен некропол – м. Парцелите, м. Четирите могили.

През 1992г. НИПК декларира като исторически паметници възпоменателни знаци, издигнати по повод участието на България във войните 1885, 1912–1913, 1915–1918, 1944–1945 г. Основание за това се явява, „отношението на тези обекти към значими събития от българската история, тяхната съхранена автентичност, историческа документалност и художествена стойност на част от тях. Така те стават част от Културното наследство на България и за тях стават задължителни всички нормативни актове, регламентиращи тяхното опазване. В Закона за военните паметници, те са представени като „недвижимо материално свидетелство в памет и прослава на военнослужещите от Българската армия, взели участие във война, водена от българската държава, на загиналите български военнослужещи при участие в операции и мисии извън територията на страната и при изпълнение на служебния им дълг в мирно време за защита на населението, както и на участниците в Българското опълчени по време на Руско – турската освободителна война и на участниците в Македоно-одринското опълчени. Военните паметници са военните гробища, гробници, костници и мавзолеи”.



Според закона, „Координацията по въпросите на издирването, проучването, картотекирането, опазването, поддържането, възстановяването и изграждането на военните паметници в страната се осъществява от областна комисия "Военни паметници" към областния управител". В нейния състав участва представител на МО, чрез който министерството осъществява контрол върху дейността на комисията.

В памет на загиналите при последния бой за Плевен руски войни от 18 пехотен Волгодолски полк в Руско – турската освободителна война е издигнат паметник – братска могила намиращ се в гр. Долна Митрополия.

В центровете на гр. Долна Митрополия и село Горна Митрополия е издигнат паметник – обелиск на Пирогов. През 2005г. е открит в гр. Долна Митрополия паметник на загиналите в Балканската, Междусъюзническата, първата и втората Световни войни.

В село Рибен - архитектурен паметник-пирамида на загиналите във войните през 1912-1913 г. и паметна плоча на загиналите от с. Рибен в Първата световна война.

В с. Ставерци, с. Подем, с. Ореховица и град Тръстеник са издигнати - архитектурно-скулптурни паметници на загиналите във войните през 1912-1913 и 1915-1918 г.

Нематериалното културно наследство в общината е представено от народните традиции и културните обичаи. Важни обекти на културната инфраструктура и средище на културата и просветната дейност в населените места са читалищата. В тях се провеждат културни дейности – традиционни празници, самодейни театрални постановки, фестивали и др.

Културният календар на общината е представен от активен културен живот. Културните институции са основни структури, които съхраняват фолклорното богатство. В общината ежегодно се провежда празник на любителското творчество „Пеem и танцуваме край Дунав“ с домакин НЧ „Отец Паисий“ село Ореховица. В него взимат участие самодейните певчески и танцови колективи от читалищата. НЧ „Васил Левски 1911“ село Божурица се утвърждава като домакин на празниците на Старата градска песен и „Ромският фолклор – песни, танци, музика“.

Биенале за детски рисунки се организира в град Тръстеник в НЧ „Неофит Рилски“, което събира деца от школи по изобразително изкуство от цялата страна.



Интерпретацията на културното наследство днес е основополагащ елемент в устойчивото и балансирано развитие. Културното наследство е фактор изграждащ позитивни партньорства между местните общности и бизнеса. Процесите на урбанизация дават възможност за съчетаване на традиционните дейности носещи идентичността на региона /културното и природно наследство, историческата памет/ и социално-икономическите дейности в новите урбанизираните територии. Водеща роля в съхраняването, опазването и адаптирането на културното наследство днес имат хората. Заедно с него те са носители на историческата памет и древни традиции. Представянето на културното наследство като дейност, интегрирана в селищната структура на общината придава ново значение и го представя като ресурс за социално-икономическо развитие. На културното наследство днес се гледа като на материален и духовен ресурс, който трябва да бъде съхранен, без изискване за рентабилност на вложените в него инвестиции. Необходимо е създаването на маркетингова стратегия, която да представя културното наследство на националния и международния пазар, също така създаване на информационна система на културно-историческите ресурси и иновативни форми за популяризирането му. Дейностите свързани с експлоатацията на културното наследство в туризма трябва да бъдат обвързани с опазването и съхранението на културните ценности и полагане на необходимите грижи. Днес можем да разгледаме развитата културна индустрия като двигател на икономиката на дадена община и възможност за балансирано и устойчиво развитие.

Представеният анализ на културното наследство се основава на Закона за културното наследство, който е документа за опазване на културното наследство в Република България. Необходимо е да бъде актуализиран списък с недвижими културни ценности и включването на нови обекти притежаващи научна и културна стойност. При актуализацията е необходимо да се вземе предвид степента на съхраненост на материалната, образната и функционална автентичност. Трябва да бъде изготвена оценка на научната и художествената стойност на обектите и да се проследи мястото и значението им в съвременната среда. До колко обектите са част от съвременната обществена и културна област /среда/, които обогатяват средата и обществото. Оценката на познавателната стойност показва научния и образователен потенциал на обектите като свидетелство за развитие на материалната и духовната култура на обществото. Необходимо е да се оцени утилитарната стойност на обектите,



до каква степен обектите позволява възстановяване на оригиналните или организиране на нови функции. Трябва да се направи анализ на икономическата целесъобразност с цел включване в културно историческата индустрия или друга инвестиционна система.

Необходимо е създаване и прилагане на специфични правила и нормативи към ОУП на община Долна Митрополия за опазване и съхранение на недвижимите културни ценности, характерния облик на селищната структура и идентичността на общината и региона.

Освен ЗКН на Република България анализа се базира на Националната стратегия за регионално развитие, Национална концепция за пространствено развитие, Концепцията за културните коридори на Югоизточна Европа, Организацията на обединените нации за образование, наука и култура /ЮНЕСКО/, Международния комитет за паметници на културата и забележителни места /ИКОМОС/ и Венецианската харта за консервация и реставрация на паметници и забележителни места. Всички те имат за цел да задават общи принципи и методи за опазване на културното наследство на света, да обособят културни маршрути в Европа и България, които следват традиционните пътища свързващи отделните исторически места и зачитане на културното наследство на всеки един народ и държава осигуряващи движение и обмен между тях.

Реализацията на стратегическите цели и приоритети заложи в сферата на културното наследство се подпомагат от Оперативната програма „Региони в растеж“ 2014-2020 г. с приоритетни оси заложи в документа – Устойчиво и интегрирано градско развитие и Регионален туризъм.

Първата ос включва Опазване, популяризиране и развитие на културното и природно наследство със специфична цел Насърчаване на насърчаване на културния живот в градовете.

Втората ос включва консервация, опазване, популяризиране и развитие на природно културното наследство със специфични цели Насърчаване на регионалния туризъм, чрез опазване, популяризиране и развитие на културното и природно наследство и Насърчаване на местния икономически потенциал и нови форми на заетост в регионите.



Освен ОПРР 2014-2020г. интегрирането на културното и природното наследство в социално-икономическия живот на общността в община Долна Митрополия се подпомага от програмата на Европейската комисия „Creative Europe” /”Творческа Европа”/. Тя ще даде стимул на културните и творческите сектори на страните-членки на ЕС. Целта на програмата е, чрез финансиране на творческите прояви в периода 2014-2020 г., да превърне културните сектори на страните-членки на ЕС в основен източник на работни места и икономически растеж. Предвидените средства ще бъдат отпуснати еднократно за подпомагане на образованието, аудио-визуалната и културна агенция и свързаните с тях подпрограми.

Програмата *„Creative Europe” /„Творческа Европа”/* подкрепя работата на културните и творческите организации на международно равнище и насърчава трансграничната мобилност на творби и кадри в областта на културата. Програмата подпомага стартирането на европейски проекти и обмена на културно съдържание, както на национално, така и на европейско ниво, като дава възможност на участниците да работят и обменят опит в международен план – не само в рамките на ЕС, но и извън него. Програмата е насочена към финансиране на проекти за сътрудничество, литературни преводи, създаване на културни мрежи и платформи.

Друг финансов инструмент са подпрограмите *„Подкрепа на европейските проекти за сътрудничество”, „Подкрепа на европейските платформи”, „Подкрепа на европейските мрежи”*.

Основните цели и приоритети на подпрограмата *„Подкрепа на европейските проекти за сътрудничество”* са:

- Подкрепа на културните и творческите сектори в работата им на международно равнище, насърчаване мобилността на творби и кадри в областта на културата;
- Подпомагане на творците в привличането на по-широка публика към техните произведения, чрез улесняване на достъпа до тях в рамките на ЕС;
- Фокусиране върху децата, младите хора, хората с увреждания и по-слабо представените социални групи и популяризиране на техните творчески умения;



- Подпомагане въвеждането на съвременни практики в областта на културата и изкуството чрез нови бизнес и управленски модели, дигитални технологии и иновативни подходи за привличане на обществения интерес;
- Подкрепа на участниците в международното сътрудничество в рамките на ЕС и извън него въз основа на дългосрочни стратегии;
- Подкрепа на мобилността на всички културни и творчески дейности, чрез организиране на изложби, фестивали, културни събития и др.;
- Привличане на публиката чрез подобряване достъпа до материалното и нематериалното европейско културно наследство.

Основните цели и приоритети на подпрограмата **„Подкрепа на европейските платформи“** са:

- Насърчаване мобилността на участниците и произведенията на изкуството, най-вече в по-слабо развитите в културно отношение страни;
- Подпомагане изявите на творците в ЕС и тяхното признаване, чрез комуникация и стратегия за потвърждаване на техните качества и професионализъм;
- Стимулиране на общоевропейската културна програма и дейност и улесняване достъпа до ненационални европейски културни творби чрез организиране на международни културни събития, турнета, изложби, фестивали и др.;
- Прилагане на „брандинг стратегия“ и разработването на европейска „марка“ за качество, която да идентифицира авторите като професионалисти, а техните произведения – като висококачествени продукти;
- Привличането на по-голяма аудитория чрез по-широко използване на информационните и комуникационните технологии и иновативните подходи.

Целите на тази програма са насочени най-вече към популяризирането на творци и артисти и по-специално на младите таланти и новосъздадените артистични и културни организации.

Основните цели и приоритети на подпрограмата **„Подкрепа на европейските мрежи“** са:

- Предлагане на съфинансиране на дейности, насочени към укрепване на капацитета на културните и творческите сектори и работата им в национален и международен мащаб;



Европейски съюз



ОПАК. Експерти в действие



Европейски социален фонд
Инвестиции в хората

- Предлагање на съфинансиране за стимулиране и популяризиране на езиковото многообразие и засилване на конкурентоспособността на културните и творческите сектори и насърчаване на иновациите;
- Осигуряване на по-добро взаимодействие между съществуващите мрежи и да укрепи тяхната организационна и финансова структура;
- Подкрепа за участниците в работата им по въвеждането и адаптирането на нови технологии, иновативни подходи и тестване на нови бизнес и управленски модели;
- Осигуряване подкрепа за укрепване на европейските културни организации и творчески мрежи и улесняване достъпа до професионални възможности;
- Насърчаване на участниците към сътрудничество на международно ниво и интернационализиране на тяхната дейност в рамките на ЕС и извън него въз основа на дългосрочни стратегии.

Програмата е ориентирана към подкрепата на културни дейности, в които специалисти ще помагат на участниците да придобият по-високо професионално ниво чрез работа, обучение и обмен на опит и идеи в една общеевропейска културна мрежа.



Европейски съюз



ОПАК. Експерти в действие



Европейски социален фонд
Инвестиции в хората

6. ИНФРАСТРУКТУРНО РАЗВИТИЕ, СВЪРЗАНОСТ И ДОСТЪПНОСТ НА ТЕРИТОРИЯТА

6.1. Техническа инфраструктура

6.1.1. Транспорт

Община Долна Митрополия е разположена в непосредствена близост до областният център, гр. Плевен, както и има пряк достъп до река Дунав . Това и предимство и дава бърз достъп до националната транспортна мрежа, което е от особено значение за конкурентоспособността и сближаването между отделните териториални системи. В непосредствена близост до общината минава Транс-Европейски коридор номер 7 – р. Рейн — р. Майн — р. Дунав. От голямо значение е и главен път Е83, част от европейската пътна мрежа, осигуряващ връзката между Бяла (Област Русе) – Плевен – Ябланица – Ботевград – София. Този път осигурява връзката на Общината със столицата София.

Транспортната система на общината е добре развита. Всички населени места са свързани с общинския център. На територията на общината не преминава автомагистрала и първокласни пътища. Единствения второкласен път е П-11 с обща дължина на територията на общината 10.3км. Третокласната пътна мрежа е изградена от преминаващите през общината път номер III 118 (Гулянци – Подем – Долна Митрополия – (о.п. Плевен – Луковит), път номер III 137 (Кнежа – Гостиля – Ставерци – Крушовене (Оряхово – Гиген) и III 3004 (О.п. Плевен – Луковит) Опанец – Долна Митрополия – Тръстеник – Оряховица (Ставерци – Крушовене).

Общинските пътища на територията на Община Долна Митрополия са предимно покрити с асфалтова настилка, но се нуждаят в голямата си част от основен ремонт. Основно те осигуряват междуселищната връзка в общината. Те са с обща дължина 109.10км, които се разделят според вида на настилката както следва:

- Асфалтова – 65.42км.
- Трошено каменна – 10.88 км.
- Земна - 32.8 км.

Пътната инфраструктура на територията на общината се нуждае от основен и среден ремонт, както и е важно да се довърши и доизгради четвъртокласната пътна мрежа.

Добре развита е уличната мрежа, като в по – голямата си част тя е покрита с трайни настилки. Данни за благоустрояването по уличните платна и дължината на уличната мрежа по селища са дадени в таблицата:

N по ред	Населено място	Улична мрежа (улични платна)				Тротоари					
		Общо		От тях благоустр.		Общо		Покрити с трайни настилки		Оформени с бордюри, но без настилки	
		км	Площ хил.м ²	км	Площ хил.м ²	км	Площ хил.м ²	км	Площ хил.м ²	км	Площ хил.м ²
1	Д. Митрополия	23	143	22	131	47	140	24	46	20	46
2	Тръстеник	43	264	42	257	82	246	24	37	26	83
3	Байкал	13	79	11	70	25	73	3	3	9	34
4	Биволаре	8	50	7	39	15	45	5	8	9	22
5	Божурица	16	101	9	59	31	92	4	7	15	32
6	Брегаре	15	86	13	74	27	85	11	22	13	36
7	Г.Митрополия	24	166	23	161	47	124	10	12	18	43
8	Гостиля	9	57	6	39	18	54	4	6	5	15
9	Камерово	38	235	26	166	75	216	19	32	14	38
10	Крушовене	32	195	17	109	61	184	16	29	14	38
11	Оряховица	21	131	16	102	43	130	14	23	15	49
12	Подем	23	140	20	122	43	130	14	23	15	49
13	Победа	6	37	5	33	12	35	4	7	4	11
14	Рибен	21	129	17	110	40	121	9	17	9	28



15	Славовица	13	85	11	71	26	72	2	29	19	38
16	Ставерци	22	148	21	138	44	119	12	25	29	76
ОБЩО		328	2046	266	1681	633	1856	172	316	239	656

Задоволително е общото състояние на транспортната система. Като цяло републиканската третокласна пътна мрежа е в относително лошо състояние, като това създава затруднения при придвижването на гражданите. На места се нуждае от ремонт и това рефлектира върху достъпа до някои от населените места.

Железопътния транспорт обслужва 7 селища в Община Долна Митрополия – гр. Долна Митрополия, с. Биволаре, с. Победа, с. Божурица, с. Подем, с. Рибен и с. Комарево. Дължината на жп линии е 23км, с 1 брой коловози и 5 броя Ж.П гари. Железопътната мрежа в общината е по – слабо развито спрямо средните стандарти за страната. На жп гара Долна Митрополия се извършва и товаро – разтоварителна дейност, с които се обслужва целия регион, както и предприятията на гр. Долна Митрополия – „Звезда“ АД, „Вит“ АД и „Българска захар“ АД.

Водният транспорт в Община Долна Митрополия е слабо развит. Единствения достъп до река Дунав е чрез село Байкал. Пристанищните съоръжения в селото са остарели и имат нужда от реконструкция и модернизация. Те имат основно туристическо предназначение. С цел развитие на общината и конкурентоспособността следва да се засилят инвестициите в инфраструктурата на водния транспорт, като те бъдат приведени до европейските стандарти за корабоплаване.

6.2. Водоснабдителна мрежа за питейно – битови водоснабдяване и мрежа за отпадни води

- **Водоснабдяване**

Водоснабдителните и канализационните системи на територията на община Долна Митрополия се обслужват от „В и К” ЕООД – гр. Плевен. Всички населени места от общината са водоснабдени. В село Славовица, гр. Долна Митрополия и др. през летните месеци при засушаване се налага режим на питейната вода. Водоснабдителната мрежа е сравнително добре изградена. Съществуващата водопроводна мрежа е с тръби от различен диаметър и вид. Преобладаващите



етернитови тръби са ненадеждни и морално остарели, а също така са доказано канцерогенни. Те водят до чести аварии и до значително загуби на питейна вода, както и до влошаване на нейните хигиенни характеристики. През годините общината продължава дейностите по подмяна на водопроводната мрежа. Заедно с Община Плевен продължава работата по проекта за „Интегриран воден цикъл Плевен – Долна Митрополия”. Община Долна Митрополия участва и с два самостоятелни проекта: „Канализационна и водопроводна мрежа на град Тръстеник, помпена станция и довеждащ колектор” и „Водопроводна и канализационна мрежа на гр. Долна Митрополия и довеждащ колектор” по програма „Околна среда“.

Водоснабдяването, в община Долна Митрополия, се осъществява основно от собствени водоизточници, като в по – голямата част от населените места има изградени каптажи и тръбни кладенци. За гарантиране на микробиологичните показатели на питейната вода се налага хиперхлориране.

Селище	Водоизточници	Местоположение	Дебит	Качество
Байкал	Каптаж	„Главата“	6,6 л/сек.	Годна за пиене
Байкал	Тръбен кладенец – 2 бр.	„Паметниците“	16,0 л/сек.	Годна за пиене
Подем	Шахтов кладенец	„Полимерстрой“	10,0 л/сек.	Годна за пиене
Рибен	Каптаж	„Езерото“	40,0 л/сек.	Годна за пиене
Рибен	Дренаж	„Езерото“	1,0 л/сек.	Годна за пиене
Г. Митрополия	Шахтов кладенец + 4 бр. тръбни кладенци		8,3 л/сек.	Годна за пиене
Г. Митрополия	Шахтов кладенец – 2 бр.		5 - л/сек.	Годна за пиене
Д. Митрополия	Дренаж	Под язовир „Вълчовец“	9,0 л/сек.	Годна за пиене
Д.Митрополия	Шахтов кладенец	Под язовир	7,6 л/сек.	Годна за пиене

Оряховица	Дренаж	„Царевец”	8,0 л/сек.	Годна за пиене
Славовица	Дренаж	“Манастира”	2,0 л/сек.	Годна за пиене
Славовица	Дренаж	“Семистан”	8,4 л/сек.	Годна за пиене
Тръстеник	Каптаж	“Щърбашки геран” - 1	3,8 л/сек.	Годна за пиене
Тръстеник	Дренаж – 2 бр. Шахови кладенци	„Щърбашки геран“ -2	6,0 л/сек.	Годна за пиене
Тръстеник	Дренаж шахтов кладенец +	„Щърбашки геран“ – 3	4,2 л/сек.	Годна за пиене
Д. Митрополия – Тръстеник	3 бр. Шахови кладенци	„Геранчетата“	15,6 л/сек.	Годна за пиене

- **Канализация**

Канализацията на територията на община Долна Митрополия липсва. Единствено отпадъчните води на ВВВУ „Г. Бенковски“ – гр. Долна Митрополия, зауват отпадъчните си води, чрез канализационна мрежа, в колектора на гр. Плевен, които ги отвежда в пречиствателната станция на с. Божурица.

В землището на с. Божурица се намира „Пречиствателна станция за отпадни води“ към ВиК – Плевен, което пречиства водите на гр. Плевен.

6.3.Електроснабдяване

Поддържането на електропреносната и електроразпределителната мрежа и съоръженията към нея, на територията на община Долна Митрополия, както и електроснабдяването, се осъществява от „ЧЕЗ Разпределение България“ АД. Всички населени места на територията на общината са електрифицирани, като липсват такива с режим на тока. Районната подстанция „Електрозахранване“ АД – Плевен, с инсталирана мощност от 50 MVA, в гр. Тръстеник, осигурява захранването с електроенергия на община.



Общият брой на трафопостове в общината е 168. Електропроводи 20 KV с обща дължина 179.36км и кабелни електропроводи 20 KV с дължина 840м, са прокарани през цялата територия на общината. Въздушните линии ниско напрежение са с дължина 265,6км.

На територията на общината са слабо развити възобновяемите източници на енергия. Има изграден Фотоволтаичен парк до село Победа.

Необходима е подмяна на уличното осветление с LED. Това ще доведе до по – добра енергоефективност и ще намали разходите за улично осветление значително.

6.4.Газопреносна мрежа

Община Долна Митрополия попада в територията на обособена територия Мизия. На територията на общината няма изградена газопреносна мрежа. През 2014 година „Черноморска технологична компания“ АД предвижда стартирането на Първи етап от газификацията на град Долна Митрополия. При него ще бъде включен съществуващия стоманен газопровод, собственост на предприятията „Българска захар“ ЕАД и „ЕИЧ ВИ ЕЙ СИ“ ЕАД, и ще се изгради газоизмервателен пункт разположен в непосредствена близост до точката на врязване, извън урбанизираната територия на града. Към него ще бъдат присъединени 13 стопански и 12 битови клиенти. Предвидено е във втори етап (2015г.) да се изградят трасета основно от полиетиленови тръби с висока плътност за присъединяването на 6 стопански клиента и 16 броя нови домакинства, като до този етап изградената газопреносна мрежа ще е с обща дължина 4 159 м.

Трети етап (след 2015г.) включва разширяването и уплътняването на газоразпределителната мрежа. Това ще позволи включването на нови клиенти от битовия сектор.

6.5.Комуникационни мрежи, далекосъобщение и пощи

Добре развита е селищната телефонна мрежа. Телефонните и пощенските услуги са на добро ниво. Цифрово покритие на БТК с автоматичен достъп към националната и международната съобщителната мрежа е осигурено във всички населени места.



Европейски съюз



ОПАК. Експерти в действие



Европейски социален фонд
Инвестиции в хората

Пощенската система на територията на общината е добре развита. На територията на община Долна Митрополия функционират 16 пощенски клона които извършват пълен набор от пощенски услуги. Всички куриерски фирми на територията на България правят доставки на територията на общината.

В общината има добро покритие с GSM сигнал и на трите мобилни оператора. Това дава възможност за използването на пълен спектър на техните услуги, на нови мобилни технологии, както и на лесен достъп до интернет във вилните зони.

Три интернет доставчика осъществяват дейност на територията на Община Долна Митрополия.



7. АНАЛИЗ НА СЕЛИЩНАТА МРЕЖА И МОДЕЛИТЕ НА УСТРОЙСТВО НА ТЕРИТОРИЯТА

7.1. Селищна мрежа

Община Долна Митрополия се състои от 16 населени места, от които 2 града и 14 села. Общият брой на населението е 19 577 души, на площ от 674 897дка. Общината е от категория „4“, съгласно Методиката за категоризиране на административно-териториалните и териториалните единици. Съгласно решението взето на 14.08.2012г. административният център на общината е с най-висока категория, спрямо четирите критерия, които се взимат предвид: демографски, урбанизационен, инфраструктура и селищно-административни и културни функции. Двата „ключови за развитието на общината, града са гр. Тръстеник и гр. Долна Митрополия от четвърта категория. Шест населени места са категория „5“: с. Крушовене, с. Ставерци, с. Ореховица, с. Комарево, с. Подем, с. Горна Митрополия, също толкова са и насамените места от категория „6“, сред които са: с. Байкал, с. Славовица, с. Рибен, с. Божурица, с. Победа, с. Биволаре. Две са селата с най-ниска категория в общината - „7“-ма. С. Брегаре и с. Гостиля са в най- западния край на територията. Тяхното местоположение и отдалечеността им от път II-13 Плевен- Искър – Кнежа е определящо и за тяхното развитие.

Въпреки относително равномерно развитата мрежа от населени места се открояват два клъстера от населени места. Първият от тях е в югоизточната част на общината, заради близостта до съседната община и областния град, както и защото там е общинския център – гр. Долна Митрополия. Втората група от населени места е на северозапад от гр. Тръстеник. Двата града – центрове на икономическия, социалния и административен живот, са неравномерно разпределени на територията и това обуславя и нехармоничен и несъгласуван растеж. Междуобщинските различия следва да се преодолеят чрез системна политика за развитие на периферните райони на общината, като така се достигне до един плавен подем и уравнивяване на съществуващите различия.

Въпреки сравнително равномерното разпределение на урбанизираните територии на площта на общината, връзката между градовете и селата е затруднена. Техническата инфраструктура, в това число – транспортна, водостопанска, енергийна и съобщителна,



е в лошо състояние. Връзките с общинския център са в задоволително състояние, така че вътрешното транспортно обслужване на общината се нуждае от реорганизация и подобряване. Комуналните услуги, както и информационната инфраструктура са на задоволително ниво.

Код по ЕКАТТЕ	Населени места	Постоянно население към 31.12.2012г.	Категория
22215	гр. Долна Митрополия	3046	4
73359	гр. Тръстеник	4377	4
02227	с. Байкал	492	6
03993	с. Биволаре	589	6
05013	с. Божурица	992	6
06210	с. Брегаре	617	7
16345	с. Горна Митрополия	1767	5
17364	с. Гостиля	244	7
38145	с. Комарево	1247	5
40195	с. Крушовене	956	5
53655	с. Ореховица	1386	5
56865	с. Победа	490	6
57025	с. Подем	892	5
62596	с. Рибен	686	6
67012	с. Славовица	526	6
68607	с. Ставерци	1757	5

= Категоризация на населените места, ЗАПОВЕД № РД-02-14-2021 от 14 август 2012 г. (обн. ДВ, бр. 66, 28.08.2012 г.)

Община Долна Митрополия заема 0,6% от площта на Република България, като според ЗАТУРБ е административно-териториална единица, част от Плевенска област и Северозападния район за планиране. По Номенклатурата за статистически териториални единици (NUTS) на ЕС е статистическа териториална единица от ниво LAU2. В общината живеят 7,4% от населението на Плевенска област на територия от



14,5% от територията на областта. Гъстотата на населението е 29,6 души на кв. км., като за сравнение средната за страната е 66,3. Коефициентът е по-нисък от средния за страната и е много по-нисък от този на Плевенска област – 56,5 души на кв. км.

Обезлюдяването на общините се наблюдава като тенденция и в община Долна Митрополия, като системното проследяване на данните за постоянното население на НСИ в периода от 2007г. до 2012г. показва намаляване с 2 655 души. Данните сочат изселване на населението, не само в градовете а и в по-малките населени места в района. Близостта до областния град е недостатъчна за да се спаси от обезлюдяване.

7.2. Териториална структура на общината

По данни на Агенцията по кадастъра към Министерството на регионалното развитие, Националният статистически институт, общата площ на територията на общината е 674897 дка, като е разделена според основното им предназначение, определено с концепциите и схемите за пространствено развитие и общите устройствени планове, на: урбанизирани територии (населени места и селищни образувания), земеделски територии, горски територии, защитени територии, нарушени територии за възстановяване, територии, заети от води и водни обекти, и територии на транспорта. /чл. 7 от Закона за устройство на територията/.

76,24% от земите във всички видове са обработваеми или 674 897 дка¹⁰. Показателят за обработваема земя на човек от населението за страната е 6,3 дка/ч, а специално за Плевенска област той е 12,36 дка/ч. В община Долна Митрополия той е 26,28 дка/ч, което е по-високо от този за страната. Показателят е различен спрямо големината на землището на населеното място и съответното население.

¹⁰ НСИ: Баланс на територията на Република България към 31.12.2000г. по вид територия, статистически зони, статистически райони и по области и общини /Източник: Агенция по геодезия, картография и кадастър към Министерството на регионалното развитие/



Европейски съюз



ОПАК. Експерти в действие



Европейски социален фонд
Инвестиции в хората

№	Територия по вид	Площ в дка	Площ %
1	За нуждите на селското стопанство	586 000	86,83
2	За нуждите на горското стопанство	45 799	6,79
3	Населени места	21 225	3,14
4	Водни течения и водни площи	15 473	2,30
5	Добив на полезни изкопаеми	1 559	0,23
6	За нуждите на транспорта	4 841	0,71
ОБЩО		674 897	100 %

Източник : НСИ

Територии за земеделско ползване

Средният за страната процент на територии, отредени за нуждите на селското стопанство е 65%, като за Община Долна Митрополия този процент е 86,83%. Общата площ на териториите е 586 000 дка. От селскостопанския фонд обработваеми са 514 597 дка.

79 191 дка са поливни площи. Те са годни да бъдат изкуствено напоявани, но в следствие на занемарената напоителна мрежа, значителна част и от тях не се напояват.

За да се формира аграрен сектор, отговарящ на изискванията на съвременните тенденции, то трябва да се обърне внимание на разпределението на поземлените ресурси и най-вече на тревните площи, осигуряващи стопански оборот- фураж за животни. Раздробяване на имотите, довежда до по-трудно обработване. Окрупняването ще доведе до по-лесно стопанисване и обработка.

Територии за гори

6,79% от площта на общината е заета от горски територии, част от Държавния горски фонд. Общата залесена площ на общината или т.н. „лесистост на територията“ е с 5% под норматива за полските райони. Горските територии са 23 718 дка, а горите и полезащитните пояси 23 114 дка. Преобладават имотите частна собственост, общинска са 6 644 дка, като държавна са едва 3 432 дка. Широколистните високостеблени гори за общината са 21 975 дка.

Територии за населени места и образувания от населени места



Територията на населените места и други урбанизирани територии е 3,14%. 21 225 дка включват териториите в регулационните граници на населените места, вилните зони и застроените площи извън границите на населените места – промишлени зони и складови зони.

Част от новопостроените предприятия са върху земеделски земи, чиито начин на трайно ползване го позволява или след промяна на предназначението им.

Територии с водни течения и водни площи

Тук влизат всички останали територии в общината, като в това чисто защитени територии, нарушени територии, непригодните земи и др. Общо водните повърхности в общината /водни течения и водни площи/ заемат 2,30% или 15 473 дка, в това число влизат реките: Искър и Вит, Дунав.

Територии за добив на полезни изкопаеми

Община Долна Митрополия има малък на брой територии, отредени за добив на полезни изкопаеми и нарушени територии. При средния за страната 2,6%, кариерите и депата за отпадъци тук са 0,23%.

Транспортна инфраструктура

За нуждите на транспорта са отредени 0,71% от общата територия.

7.3. Жилищна осигуреност

7.3.1. Количество и възраст на жилищния фонд

На 12 283 жилищни сгради /съответно 11 316 жилища/ по данни на НСИ от 01.02.2011г. има 48 407 стаи с полезна площ 873 710 кв.м. От тях 624 835 кв.м. са жилищни. Строителството в Община Долна Митрополия е в устройствени зони с преобладаващо застрояване с малка височина и плътност, като кота корниз е до 10м. Едноетажните постройки са 10 294, двуетажните 1959 броя. Застрояването е в унисон с природната среда, като големите равнинни площи определят и спокойното застрояване. Структурните елементи на града, отделните райони, са в унисон помежду си и градоустройственото решение предполага адаптивност на селищната структура.



Основната част от жилищния фонд е построен до 1949г., което означава, че е амортизиран и морално остарял. Бурни години за строителство са били до 1979г., когато са построени и сега обитаемите сгради. Въпреки ремонтните дейности, които са предприемани по тях, функционалността на сградите е под въпрос, а и с развитието на технологиите и инфраструктурата еволюират и нуждите на хората.

7.3.2. Етажност и стайност

99,75% от застрояването е до три етажа, като в селата то е почти 100%. Надстрояването и дострояването на съществуващия жилищен фонд е пряко свързан с финансовите възможности на населението, като реконструкция на жилищната среда ще доведе до актуализация на подробните устройствени планове.

Жилищата се разделят и по брой стаи, като най-многобройни са тристайните и четиристайните жилища. Те са съответно 4395 и 2890, като следват двустайните и петстайните, 1819 и 1198 броя. Жилищата с една и шест стаи са най-малко, общо са 1014, като една стая имат 377 жилища, а шест – 637 броя.

7.3.3. Жилищна задоволеност

Жилищната задоволеност се характеризира с показателя брой жилища на 1 000 души население. Този индикатор за удовлетвореността от жилищния фонд като количество и неговата достатъчност или нужда от нови е показателен за силно развити в икономическо отношение страни, където пазара на имоти и жилища е балансиран. Тук за община Долна Митрополия този показател е недостатъчен за да се прецени количеството наличен фонд, тъй като е деформиран от множеството необитавани сгради. На 1000 души има 627 жилища, което в сравнение с областта 382/1000 и страната 471/1000, общината е с по-висока стойност по отношение на количеството жилища. Големият брой жилища в общината не означава висок стандарт или презадоволеност на пазара на жилищни сгради, а е показателно че голям брой хора от са притежатели на второ жилище, заради близостта на общината до областния център и възможността за ежедневно предвижване до работното място.

В този случай се разглежда по-обективния показател за обитаваните жилища на 1000 души население, по който може да се ориентира в количеството жилищен фонд и там стойностите са доста под средно-европейските 420/1000 и са 249/1000.



Наблюдава се намаляване на гъстотата на населението през 2010г., 2011г., 2012г., както в общината, така и в областта. Гъстотата от 31 души/ кв. км. стига до 29 души/ кв. км. през 2012г. За сравнение средното за страната е 66,34 души/ кв. км.

7.3.4. Жилищен пазар

Новозакупените терени са разпръснати, като проблем е застрояването на земеделски земи след промяна на предназначението на земята. Така се оформят своеобразни нови промишлени зони и е трудно да се следва конкретен план за развитието на града като жив организъм. Терени за жилищни и производствени цели се предлагат във и извън регулационните граници на населеното място.

Средната цена за жилище е 788,30лв. към третото тримесечие на 2013 година, като се наблюдава спад както на жилищата, така и в цената на имотите, което е пряко свързано с икономическата стагнация. Община Долна Митрополия предлага множество възможности за бъдещи инвеститори. Във възловите райони се обособяват вече жилищни и производствени зони, които са отразени в бъдещото предвиждане на ОУП.

Извод: свободният жилищен фонд е база за развитие на туризма като отрасъл. Множеството необитавани сгради могат да се реновират и адаптират за семейни хотели, леглова база за отдих. Съществуващата база може да се употреби и като се развият микропредприятия за производство и преработка на суровини, еко и биопродукция и бутикови стоки в малки серии. Подобни мерки ще подпомогнат и развитието на селското стопанство и животновъдството, както и да се развият селските райони, които в момента имат нужда от възраждане.

В заключение съществуващия жилищен фонд има нужда да бъде обновен, като се направи стратегия необитаваните жилищни сгради да бъдат адаптирани към нови функции и да се осигурят социални жилища за маргиналните групи. За момента пазара е стабилен, но следва да се предприемат конкретни мерки и общината да е ключова в пазара на имоти, като се определи политика и промяната на земеделските земи става като част от по-голям проект, за да може сходни дейности да се ситуират в логистични и производствени бази и да не нарушават качеството на средата в града.



8. УРБАНИЗАЦИЯ

3,14% от територията е заета от урбанизирани територии или 21 225дка, в които са включени всички устройствени зони, включително и вилните. По разпределението на територии се виждат насоките на развитие на града и приоритетите. Териториите, отредени за производствени зони – чисто промишлени, предимно производствени и предимно производствени с преобладаващи складови функции, са в източната и югоизточната част на града, като логично продължение на индустриалната зона на гр. Плевен. В южната част са съоръженията на факултет „Авиационен“, Долна Митрополия към Националния военен университет (НВУ) „Васил Левски“, както и на авиобаза Долна Митрополия.

Път III-3004 Опанец-Долна Митрополия-Тръстеник-Оряховица пресича града като е и основна артерия и структуроопределяща единица, както и пътищата в посока с. Гулянци и гр. Тръстеник. Те разделят градската тъкан на зони, а всички обслужващи, административни дейности са разположени в сдания в центъра. В ареала на идеална градска част са разположени Общинската администрация, Центъра на административно обслужване, читалище „Просвета“, църква „Свети Димитър“ – всички ключови за населението структури.

Големите производствени предприятия, които вече не функционират разполагат с огромна по площ територия и сграден фонд, който е амортизиран и адаптирането му към нови функции би представлявало трудност и е свързано с огромни средства. Новите фирми, изпълняващи производствени или други стопански задачи се нуждаят и от нови складови бази, цехове и административни сгради, което най-вероятно ще е върху нови незастроени до този момент територии. Експанзията няма да реши проблема с производствените територии, които следва да се реструктурират, да се обновяват и да се отредят за обществено обслужване и озеленяване. Липсват и модерни спортни площадки, стадиони и детски площадки.

Извод:

- 63% от населението живее в селата, докато малцинството е в градовете. Това разпределение на жителите и високия процент хора с постоянно местожителство по селата се дължи на близостта на общината до областния център. Ежедневното



Европейски съюз



ОПАК. Експерти в действие



Европейски социален фонд
Инвестиции в хората

предвижване от селския хинтерланд към градовете не представлява проблем и позволява на обществото да си позволи един по висок стандарт на обитаване, тъй като застрояването по селата в района е с предимно ниско строителство и от самостоятелно стоящи сгради в автономно дворно място. Шумовото замърсяване и това на въздуха е по-малко.

- Препоръчва се реконструкция и обновяване на града като се направи най-целесъобразно и благоприятно разделение на функциите.
- Добре развита селищна мрежа, позволяваща да се доразвие връзката на града със селата и да се засили ролята на малките градове като структуроопределящи за района.
- Съществуващ необитаем жилищен фонд, даващ възможност за развитието на туристически дейности, акомодация на хора в неравностойно положение и социално слаби
- Остарялата производствена база може да се развие, като се адаптира към нови производствени цели, или се пригоди за обществено – обслужващи цели. Възможно е с помощта на публично-частното партньорство да се развият тържища, пазари, да се обособят сгради с офисни части за различни видове производители, изкупвачи и др. търговци. Конструкцията на предприятията, големите междуосови разстояния, по-големите светли височини, дават възможности да се адаптират в центрове за работа с деца , ателиета за артистични изяви, зали за тренировки или различни видове обучения, дневни центрове за възрастни хора.

Въпреки че най-голям процент от територията е отредена за земеделски територии, горските територии и процента на лесистост е нисък , а едно допълнително озеленяване и нови паркоустройствени площи ще се отрази не само на статистиката , а и ще повиши стандарта на живот за хората. По-атрактивната среда за живот ще привлече и повече хора към населените места.



9. ЕКОЛОГИЧНО СЪСТОЯНИЕ И РИСКОВЕ

9.1. Анализ по компоненти на околната среда

9.1.1. *Качество на атмосферния въздух*

Основни източници на замърсяване на атмосферния въздух са битовите отоплителни източници, транспортния сектор и от производствената дейност на маслена фабрика „Звезда” АД гр. Долна Митрополия.

Транспортния трафик на община Долна Митрополия е слабо натоварен.

Съществен фактор за влошаване на качеството на атмосферния въздух е използването на сравнително евтини твърди горива за битови нужди като – брикети с високо сярно и пепелно съдържание.

9.1.2. *Води*

Хидрогеоложката мрежа на територията на община Долна Митрополия включва реките Искър, Вит, Гостилска, язовир „Вълчовец” и други по-малки микроязовири. На територията на общината няма констатирани замърсени водни басейни.

Водни източници са основно подземните води, които отговарят на изискванията на стандарта. Питейна вода налага хиперхлориране, за да се гарантират микробиологичните показатели. По тези причини е възможно да се увеличи количеството на трехалометаните, които имат канцерогенно действие. Съдържанието на нитрати е значително под нормата.

Работещите предприятия не заустват отпадните си води в р.Вит, а в пречиствателна станция на „В и К” гр.Плевен, намираща се в землището на с.Божурица.

Водите на реките и язовирите се използват за напояване на земите по поречието.

Селищата се водоснабдяват за питейни и битови нужди от 15 на брой водоизточника, намиращи се на територията на общината и водопроводна мрежа Долни Луковит. Стопанисването и поддържането им се извършва от „В и К” ЕООД гр.Плевен.

През 2012 г. община Долна Митрополия извърши дейности по подмяна на водопроводната мрежа.



Подписан е договор на 27.11.2012г. с Държавен фонд „Земеделие” за финансова помощ във връзка с изграждане на обекти „Реконструкция на водопроводната мрежа в с. Рибен” и „Реконструкция на водопроводната мрежа в село Подем”.

На територията на общината няма изградена канализационна мрежа за битови отпадни води, което застрашава подпочвените води от замърсяване.

Съвместно с община Плевен продължава работата по одобряване от МОСВ и провеждане на процедура за директно предоставяне на безвъзмездна финансова помощ по ОП „Подобряване и развитие на инфраструктурата за питейни и отпадъчни води в агломерации между 2000 и 10000 екр.ж.” BG 161PO005/11/1.12/02/25, приоритетна ос 1 „Подобряване и развитие на инфраструктурата за питейни и отпадъчни води” към проект „Интегриран воден цикъл Плевен – Долна Митрополия”. Община Долна Митрополия участва с два самостоятелни обекта: „Канализационна и водопроводна мрежа на град Тръстеник, помпена станция и довеждащ колектор” и „Водопроводна и канализационна мрежа на гр. Долна Митрополия и довеждащ колектор”.

9.1.3. Земи и почви

Основен природен ресурс на общината са почвите. Преобладават карбонатните, типично черноземните – карбонатен чернозем, а в някои селища се срещат и алувиални горски почви.

Почвите в близост до промишлената зона на гр. Долна Митрополия са замърсени с мазнини, сатурачна вар и други. Замърсяване съществува и от изхвърляне на битови отпадъци на неопределените за целта места.

Засолени и вкислени земи и почви на територията на общината не са регистрирани.

Физически нарушените от стопански дейности земи са тези включени в жилищната и промишлена територии на общината.

През 2011 г. РИОСВ – Плевен е извършила проверки на площадките с Б-Б кубове, разположени в с. Буковлък, общ. Плевен, с. Крушовене, общ. Долна Митрополия и в гр. Левски. След направени констатации и предписания своевременно са предприети мерки от община Плевен и община Долна Митрополия за отстраняване на проблемите



и недопускане на замърсяване на почвите. Не е констатирано замърсяване на почвите около площадките.

9.1.4. Защитени територии и биоразнообразие

ЗАЩИТЕНИ ТЕРИТОРИИ

- **ВЯТЪРНИЦА**, Категория: Защитена местност, Площ: 52.78 хектара, Местоположение: Област: Плевен, Община: Долна Митрополия, Населено място: с. Комарево, Цели на обявяване: Опазване на растителен вид вълнестоцветно сграбиче (*Astragalus dasyanthus* Pall.) и неговото местообитание.

- **ГРУПА ВЕКОВНИ ДЪРВЕТА**, Категория: Природна забележителност, Цели на обявяване: Опазване на група вековни дървета

- БЯЛА ЧЕРНИЦА – с. Байкал „в двора на Симеон Данов“;
- БРЯСТ – с. Биволаре м. ”Орманя” в близост до пътя
- ЛЕТЕН ДЪБ – с. Биволаре, м. ”Орманя” (Крушите)
- ЛЕТЕН ДЪБ – с. Божурица м. ”Стопански двор”
- БЯЛА ТОПОЛА – с. Крушовене м. „Стадиона”
- БЯЛА ЧЕРНИЦА – с. Крушовене, в центъра на селото (до двора на църквата)
- ЛЕТЕН ДЪБ – с. Ореховица, м. „Чолашки орман”
- ТРИ БРОЯ ЛЕТЕН ДЪБ – с. Победа „Конезавод”
- ДВА БРОЯ ЛЕТЕН ДЪБ – с. Подем, м. „Чешмата до пътя”
- ПЕТ БРОЯ ЛЕТЕН ДЪБ – с. Рибен, „До разсадника на пътя за с. Подем”
- ДВА БРОЯ БЯЛА ЧЕРНИЦА – гр. Тръстеник, в двора на у-ще „Хр. Ботев”

- **КОРИДОРИТЕ**, Категория: Защитена местност, Площ: 27.49 хектара, Местоположение: Област: Плевен, Община: Долна Митрополия, Населено място: с. Биволаре, Цели на обявяване: 1. Опазване на влажна зона и прилежащите ѝ територии като местообитание на защитени и редки растителни видове, като: обикновена мехунка (*Utricularia vulgaris*); 2. Опазване на защитени и редки животински видове: голям гмурец-*Podiceps cristatus*, малък гмурец-*Tachybaptus ruficollis*, тръстиково шаварче-*Acrocephalus arundinaceus*, торбогнезд синигер-*Remiz pendulinus*, нощна чапла-*Nycticorax nycticorax*, малка бяла чапла-*Egretta garzetta*, гривеста чапла-*Ardeola ralloides*, голяма бяла чапла-*Egretta alba*, сива чапла-*Ardea cinerea*, ръждива чапла-*Ardea purpurea*, малък кормوران-*Phalacrocorax pygmeus*, малък воден бик-*Ixobrychus minutus*, бял



щъркел-*Ciconia ciconia*, бяла лопатарка-*Platalea leucorodia*, блестящ ибис-*Plegadis falcinellus*, ням лебед-*Cygnus olor*, поен лебед-*Cygnus cygnus*, сива гъска-*Anser anser*, бял ангъч-*Tadorna tadorna*, кафявоглава потапница-*Aythya ferina*, белоока потапница-*Aythya nyroca*, малък нирец-*Mergus albellus*, тръстиков блатар-*Circus aeruginosus*, сокол скитник-*Falco peregrinus*, сокол орко-*Falco subbuteo*, речна чайка-*Larus ridibundus*, белобуза рибарка-*Chlidonias hybridus*, видра-*Lutra lutra* и лалугер-*Citellus citellus*;

- **ЛЪГЪТ – ДРЪМКАТА**, Площ: 40.82 хектара, Местоположение: Област: Плевен, Община: Долна Митрополия, Населено място: с. Божурица, Цели на обявяване: Опазване на находище на уязвим вид - червен божур (*Paeonia peregrina* Mill.)

- **НАХОДИЩЕ НА ОКРЕМЕННИ СТЬБЛА И ПЪНОВЕ ОТ ВЕКОВНА ИГЛОЛИСТНА ГОРА ОТ СЕМ. ТАКСОДИЕВИ В М. КАЛЕТО**, Категория: Природна забележителност, Местоположение: Област: Плевен, Община: Долна Митрополия, Населено място: с. Ставерци, Цели на обявяване: Опазване на окременни стъбла и пънове от вековна иглолистна гора от сем. Таксодиеви

- **ОСТРОВ МАЛЪК БОРИЛ**, Категория: Защитена местност, Площ: 99.07 хектара, Местоположение: Област: Плевен, Община: Долна Митрополия, Населено място: с. Байкал, Цели на обявяване: Запазване на заливни гори от бяла върба и бяла топола

- **ЧЕШМАТА**, Категория: Защитена местност, Площ: 0.2 хектара, Местоположение: Област: Плевен, Община: Долна Митрополия, Населено място: с. Байкал, Цели на обявяване: Опазване на находище на редкия вид гол сладник (*Glycyrrhiza glabra* L.)

- **ЧОЛАШКИ ОРМАН**, Категория: Защитена местност, Площ: 82.5 хектара, Местоположение: Област: Плевен, Община: Долна Митрополия, Населено място: с. Ореховица, Цели на обявяване: Опазване на находище на уязвим вид - червен божур (*Paeonia peregrina* Mill.)

ЗАЩИТЕНИ ЗОНИ

РЕКА ИСКЪР, Площ: 9458.0 хектара, Местоположение:

1. Област: Плевен, Община: Гулянци, Населено място: с. Искър



2. Област: Плевен, Община: Долна Митрополия, Населено място: с. Брегаре, с. Гостиля, с. Крушовене, с. Ореховица, с. Славовица, с. Ставерци
3. Област: Плевен, Община: Искър, Населено място: гр. Искър, с. Писарово, с. Староселци
4. Област: Плевен, Община: Кнежа, Населено място: с. Бреница
5. Област: Плевен, Община: Червен бряг, Населено място: гр. Койнаре, с. Глава, с. Девенци, с. Телиш, с. Чомаковци

9.2. АНАЛИЗ ПО ФАКТОРИ НА ВЪЗДЕЙСТВИЕ

9.2.1. Управление на отпадъците

Сметоизвозването от всички населени места в община Долна Митрополия до депото за битови отпадъци се осъществяваше от “А.С.А. България” – ЕООД.

През 2012 г. са се извършили следните дейности:

- Периодично почистване на депото в гр. Долна Митрополия, като отпадъците се събираха, запръстяваха и уплътняваха.
- Във всяко селище от общината бе определена площадка за депониране на биоразградими отпадъци.
- Извършени периодични проверки за замърсявания с отпадъци в землищата на населените места и на терените със закрити нерегламентирани сметища в общината.
- Извършено почистване на локални замърсявания с битови отпадъци около населените места в община Долна Митрополия
- На територията на общината допълнително се поставиха съоръжения, необходими за сметосъбиране: *60 бр. контейнери – 1.1 куб.м. и 50 бр. метални кошчета за смет*

През 2012 г. са бракувани: *20 бр. контейнери – 1.1 куб.м.* Налични съдове за сметосъбиране: *703 бр. контейнери – 1.1 куб.м., 2106 бр. кофи – 240л., 184 бр. кошчета за смет.*



Липсата на електронна везна на депото затруднява точното определяне на количествата отпадъци, постъпващи за депониране. Единственият показател за отчитането са курсовете на сметосъбирация автомобил, за събраните, извозени и депонирани отпадъци и изчисленията за запълнения и свободния капацитет на депото и са доста относителни. На сметище „Върбака” гр. Долна Митрополия се извършва входящ контрол от работници от община Долна Митрополия и фирма А.С.А. на които им е подсигурен фургон на входа на депото.

Депонирането на отпадъците е смесено, смесените битови отпадъци се получават в резултат на жизнената дейност на хората по домовете, в административните, социални и обществени сгради, когато нямат характер на опасни отпадъци и в същото време тяхното количество или състав няма да попречи на третирането им съвместно с битовите.

В населените места са закрити всички сметища и събраните битови отпадъци се извозват до общинското депо, намиращо се в землището на гр. Долна Митрополия.

Системата за събиране и транспортиране на отпадъците е със 100% обхват на населението.

Сключен е договор с фирма „А.С.А” ЕООД, гр. София със срок на действие до края на 2013 г.

Към момента услугите по събиране и транспортиране на отпадъците се извършват от фирма „А.С.А България” ЕООД със сметосъбиращи автомобили 20 м³ - Мерцедес и Рено.

Система за обезвреждане на отпадъците

Прилаганият метод за обезвреждане на отпадъците в община Долна Митрополия е чрез депониране на битовите отпадъци.

Събирането и извозването на битовите отпадъци на територията на Община Долна Митрополия се извършва съгласно всички нормативни изисквания на екологичното законодателство.



Количеството на генерираните битови отпадъци е променлива величина – функция от броя на населението, годишния сезон, мястото, начина на живот, стандарта на населението и други.

Количеството на генерираните отпадъци в община Долна Митрополия за периода 2009 – 2012 г. са дадени в следната таблица:

период - година	2009 г.	2010 г.	2011 г.	2012 г.
вид на отпадъка – твърди и строителни отпадъци /тонове/	6736	7638	5501	5510

Шест общини в Плевенска област ще изградят заедно регионално депо за отпадъци. Договор за предоставяне на безвъзмездна финансова помощ за изграждане на Регионална система за управление на отпадъците на регион Плевен. Системата ще се финансира по Оперативна програма „Околна среда 2007-2013 г.” и е на стойност 27,7 млн. лева. Община Плевен е водеща в изготвянето на проекта, защото на нейна територия ще се намира новото депо. Своите отпадъци тук ще извозват още пет общини - Гулянци, Долни Дъбник, Долна Митрополия, Искър и Пордим. Освен депо в проекта е предвидено да бъдат изградени и две инсталации - сепарираща и компостираща за т.нар. зелени отпадъци. Ще се извършва обезвреждане на опасни отпадъци, ще има и система за улавяне на биогаз.

Територията, на която ще бъде изградено новото депо е 200 дка. Строителството ще е на два етапа. Ще се започне с първата клетка догодина, която ще е с капацитет 785 500 тона, като той се очаква да бъде запълнен до 2028 г. Следващата клетка ще започне да се изгражда, преди да бъде запълнен капацитетът на първата. Сепариращата инсталация ще е с капацитет 53 860 тона на година. Компостиращата ще е с по-малък капацитет - около 12 000 тона годишно. Изпълнението на всички дейности включени в първи етап от проекта се предвижда да се реализират в рамките до 30.04.2015 г.

Количества негодни за употреба пестициди на територията на общината

№	Населено място	Течни /литри/	Прахообразни /килограма/
1.	Божурица	250 л.	1040 кг.
2.	Брегаре	4365 л.	2546 кг.
3.	Рибен	805 кг.	80 л.
4.	Славовица	1460 л.	1280 кг.

Актуално състояние на складовете за съхранение на ПРЗ /препарати за растителна защита/ на територията на община Долна Митрополия:

- Видно от писмо с вх. № 5489 – (1)/20.06.2013 г. от Павлина Йорданова – кмет на село Божурица – сградата за пестициди, намираща се на територията на кметство Божурица е полуразрушена. Постройка се състои от две помещения с общ коридор и една врата ползваща се за вход и изход. Постройката от западната си част се руши. Препаратите за растителна защита са преупаковани и са преместени в помещението, чийто покрив е по здрав. Вратата е метална, заключена, няма прозорци.
- Складът за съхранение на ПРЗ в село Брегаре е собственост на ЧЗПК „Плодородие” – с. Брегаре с председател Мартин Петков Радовенски. Складът е част от масивна тухлена постройка в лошо състояние. Складът не е обезопасен, не е затворен – зазиданите врати и прозорци са разбити. Няма ограда и знаци за опасност. Достъпът до и в склада е неограничен.
- Състоянието на контейнерите Б-Б куб в землището на село Крушовене е добро, няма течове, няма характерна миризма на ПРЗ, няма замърсяване на площадката и околния терен с негодни ПРЗ.
- В изпълнение на предписание вх.№6436/16.08.2012 г. на РИОСВ – Плевен склада в село Рибен е вписан в регистъра на установените безстопанствени имоти на територията на община Долна Митрополия. През същата година са извършени ремонти дейности на сградата, изградена е нова ограда и са



Европейски съюз



ОПАК. Експерти в действие



Европейски социален фонд
Инвестиции в хората

монтирани знаци за опасност. След извършения ремонт склада отговаря на изискванията на Закона за управление на отпадъците.

- В началото през 2011 г. склада за съхранение на ПРЗ в село Славовица е изолиран, по начин, по който не може да се проникне в помещението и да се извършат злоупотреби. Складът е собственост на ТКЗС в ликвидация.
- Община Долна Митрополия е уведомена с писмо вх.№ 5052/05.06.2013 г. от РИОСВ – Плевен за предприети мерки за предаване на отпадъците от ПРЗ в град Тръстеник на „БалБок Инженеринг” АД и саниране на мястото.

9.2.2. Шум

На територията на община Долна Митрополия не се очакват проблеми свързани с осигуряване на нормална акустична обстановка за населението на общината.

От санитарно-хигиенна точка няма шумно работещи предприятия и силно развита инфраструктура. Акустичното състояние на околната среда е в границите на допустимите норми.

Изводи:

Основният замърсител на селищните и извънселищните територии в общината са битовите отпадъци и тези от животински и растителен произход.

Друг замърсител на жилищните райони са отпадъците от използването на твърдо гориво за отопление, което е преобладаващо в общината.

Като цяло параметрите на околната среда в община Долна Митрополия са в рамките на приетите норми. Общината не принадлежи към териториите, определяни като рискови по отношение на екологичната обстановка.



10. АДМИНИСТРАТИВЕН КАПАЦИТЕТ

За оптималната работа на общинската администрация, която да отговоря на съвременните динамично променящи се административни и социално-икономически условия е необходимо повишаването на административния капацитет и внедряване на иновативни системи.

Община Долна Митрополия има опит във внедряването на ефективни мерки в администрацията за придобиване на капацитет за работа в новите икономически и социални условия. Предстоят предизвикателства, свързани с въвеждане на нови практики и инструменти и подобряване на съществуващите.

При изпълнение на своята дейност, общинска администрация в Община Долна Митрополия се ръководи от следните принципи:

- отговорност към проблемите на общината и нейните граждани;
- спазване на закона и зачитане на морала;
- максимална ефективност на провежданите действия и проекти;
- диалог с гражданите;
- прозрачност при управлението и разпореждането с общинско имущество и средства;
- ефективно административно обслужване на гражданите, физическите и юридически лица.

Общината цели повишаване качеството на административното и информационно обслужване на гражданите и фирмите за постигане на интегрираност, ефективност, коректност и повишаване приходите на общината.

На интернет страницата на общината има Публично приложение за подаване на електронни документи, както и новата услуга за проверка на данъците.

Етичният кодекс регламентира принципите и нормите на поведение на представителите на изборни длъжности в ръководството на община Долна Митрополия, както и на служителите от общинска администрация, във връзка с осъществяване на дейностите и инициативите за местно икономическо развитие.



Общината има приет Правилник за вътрешния трудов ред в община Долна Митрополия, който урежда организацията на труда в общината, съобразно особеностите на неговата дейност и се конкретизират правата и задълженията на работниците и служителите и на работодателя по трудово правоотношение, установени с Кодекса на труда и нормативните актове по прилагането му. Други важни правила, които са приети и се прилагат в общината са:

- Вътрешни правила за приемане и отчитане на сигнали за корупция на граждани и юридически лица;
- Вътрешни правила за прилагане на Закона за предотвратяване и разкриване конфликт на интереси в Община Долна Митрополия;
- Вътрешни правила за обслужване на гражданите на принципа "Едно гише";
- Вътрешни правила за предоставяне на достъп до обществена информация.

Устройственият правилник утвърден на 06.06.2013 г. от кмета на общината г-жа Поля Цоновска определя организацията на дейностите и функционалните задължения на административните звена в общинската администрация на Община Долна Митрополия.

Ръководството на община Долна Митрополия приема политиката за непрекъснато подобрени на Интегрираната система за управление на качеството на околната среда, съответстваща на стандартите БДС EN ISO 9001:2008 и като средство за утвърждаване доброто име и репутация на общината и за създаване на възможности за подобряване на икономическото ѝ състояние.

Структура на администрацията

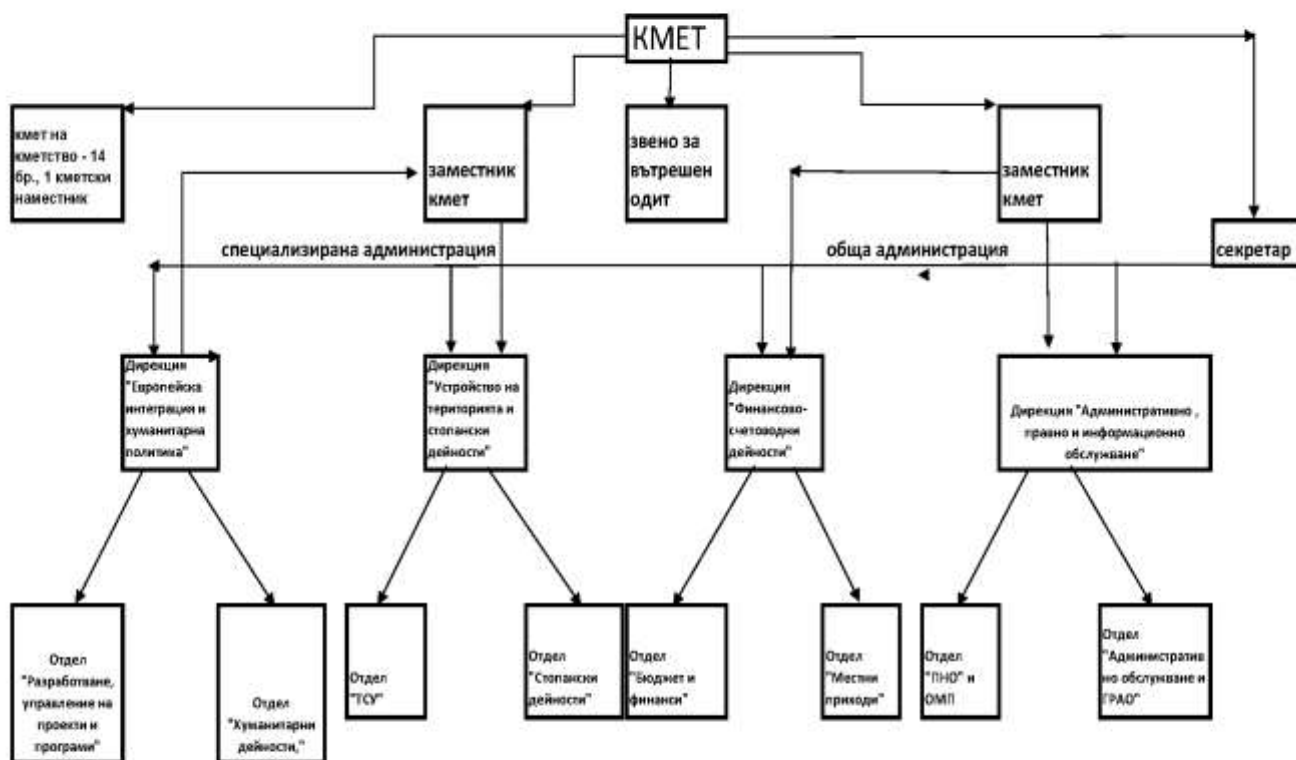
Общината се ръководи от кмет, 2 заместник кмета и секретар на общината, има 14 бр. кметове на кметства и 1 бр. кметски наместник.

Общата администрация е организирана в следните структурни звена:

- Дирекция „Административно, правно и информационно обслужване“;
- Дирекция „Финансово - счетоводни дейности“
- Звено „Вътрешен одит“

Специализираната администрация е организирана в следните структурни звена:

- Дирекция „Устройство на територията и стопански дейности“
- Дирекция „Европейска интеграция и хуманитарна политика“



общо: 105,5 бр.

С Решение № 397/гр. Долна Митрополия, Протокол № 30/15.04.2013 г. на Общински съвет – Долна Митрополия е създадено звено „Вътрешен одит“ с численост 2 щатни бройки. Със същото решение е одобрена е новата структура на общинската администрация с численост на персонала 105,5, бр. в т.ч.“ 78 бр. държавна дейност и 27,5 бр. държавна дейност дофинансирана с местни приходи.



Европейски съюз



ОПАК. Експерти в действие



Европейски социален фонд
Инвестиции в хората

В община Долна Митрополия се стимулира професионалното и служебно развитие и израстване в кариерата чрез осигуряване на възможности за включване в разнообразни форми на обучение – въвеждащо, специализирано, езиково, компютърно, развитие на лидерски качества и умения и др.

Служителите са включени в процеса за предварителна оценка на потребностите, чрез попълване на лични планове за обучение, които са съобразени със задачите от работните им планове и заложеното в атестационните формуляри. На база на личните планове в началото на всяко година се изготвя годишен план за обученията на служителите. Резултатите за ефикасността, адекватността и ефективността от обученията се проследяват чрез използване на различни форми – оценка на обучаемия, наблюдение на изпълнението, експертно мнение на прекия ръководител, обратна връзка с клиентите на администрацията и др.

II. SWOT – АНАЛИЗ

СИЛНИ СТРАНИ	СЛАБИ СТРАНИ
<ul style="list-style-type: none">• Добри природни дадености, наличие на защитени територии и забележителности, добри водни ресурси;• Ниско ниво на замърсяване на въздуха, водите и почвите;• Наличие на богат културен календар, съобразен с традиционните прояви и празници на местната общност;• Наличие на големи площи земеделска земя, подходящи за биологично земеделие;• Запазени традиционни земеделски практики като отглеждане на овощни култури, зеленчуци, и животновъдство;• Наличие на свободна работна ръка и работна сила;• Достъпни цени на недвижимите имоти и земеделска земя;• Наличие на свободен сграден фонд и терени на територията, подходящ за инвестиции;• Традиционно приоритено зърнопроизводството;• Свободен жилищен фонд, представляващ база за развитие на туризма като отрасъл.	<ul style="list-style-type: none">• Амортизиран сграден фонд в населените места и ограничени възможности за провеждане на културни и социални дейности;• Задълбочаващи се демографски проблеми;• Високо равнище на безработица, ниска квалификация на по-голямата част от безработните и слаба професионална адаптивност;• Липса на достатъчно и качествени публично-частни партньорства, механизми и реални обмени на добри практики, диалог с гражданите и нестопанските организации;• Остаряла техника в земеделските стопанства и трудна обработка на посевните площи, водещо до отглеждане на ограничен брой земеделски култури;• Липса на инициативност и предприемачество в младите хора, ограничени финансови ресурси;• Голяма зависимост на бизнеса от местната власт, липса на информираност и достъп до информация;
ВЪЗМОЖНОСТИ	ЗАПЛАХИ
<ul style="list-style-type: none">• Използване на Структурните фондове и Европейския земеделски фонд за развитие на селските райони за развитие на територията;• Обмен на добри практики, междурегионално и международно партньорство в сферата на бизнеса, културата, образованието и социалната политика;	<ul style="list-style-type: none">• Липса на облекчения и консултации при започване на бизнес – регистрации, данъци, първоначално финансиране;• Липса на капацитет за стартиране и развитие на устойчив бизнес;• Липса на достатъчно финансов ресурс сред предприемачите;• Непознаване на финансовите схеми и



Европейски съюз



ОПАК. Експерти в действие



Европейски социален фонд
Инвестиции в хората

- Потенциал за развитие на туризъм: съхранение и възстановяване на местни занаяти, популяризиране даденостите на територията – природни, културни, исторически;
-

инструменти за подпомагане на бизнеса.

- Липса на пътна инфраструктура (зеделски и горски пътища);
- Демографски срив, обезлюдяване на територията;
- Липса на мотивация и активност на гражданите;
- Липса на граждански контрол върху местната власт и представителство на гражданите в местната власт



III. СТРАТЕГИЧЕСКА РАМКА ЗА РАЗВИТИЕ ЗА ПЕРИОДА 2014-2020Г.

Стратегическата рамка за развитие на община Долна Митрополия за програмният период 2014-2020г. се основава от една страна на нуждите и желанията на местната общност и конкретните заинтересовани страни, наличните сравнителни предимства, потенциали и ресурси на територията, както и въз основа на приетите Европейски, национални и регионални приоритети за развитие, залегнали в стратегическите документи от по-горните йерархични териториални нива.

Стратегическата част на документа е съобразена с констатираните и оценени особености на общината, нивото на развитие, протичащите процеси и тенденции в рамките на общинската територия, нейното място и роля в тази част от националното пространство на страната Северозападният район и област Плевен.

За да се осигури необходимата легитимност на документа, както и да се гарантира неговият стратегически характер, същият е разработен в рамките на съществуващият към настоящият момент социално-икономически, политически и нормативен контекст, като са спазвани следните основни принципи:

- *Реализиране на политика за постигане на осезаем икономически успех, балансиран с качеството на живот;*
- *Икономическо развитие не на всяка цена, а съобразено с потенциала на общината, социалната справедливост и изискванията към опазване на околната среда;*
- *Общинската администрация: ключовият фактор за подобряване на инвестиционния климат в общината;*
- *Постигането на ефективно и работещо партньорство между местна власт, бизнеса и гражданското общество е задължителен елемент на устойчивият социално-икономически прогрес;*



Европейски съюз



ОПАК. Експерти в действие



Европейски социален фонд
Инвестиции в хората

- *Стратегическото планиране е холистичен интегриран процес, получаващ своята административна и институционална рамка от местната власт;*
- *Стратегията определя основните насоки за икономическо развитие, но не ги контролира;*
- *Запазването и поддръжката на съществуващия бизнес в общината е толкова важно, колкото и привличането на нови бизнеси и инвестиции;*
- *Осигуряване на заетост чрез вътрешни за общината ресурси е по-важно за успешното и развитие от осигуряването на такава от външни източници;*
- *Установяването на публично-частни партньорства в предоставянето на обществени услуги и управлението на територията е желаният и успешен път към икономически просперитет и по-добър живот на всички от общността;*
- *Частният сектор е основният генератор на икономическото развитие на общината.*

3.1. Визия, цели и приоритети за развитие на Община Долна Митрополия за периода 2014-2020 г.

Визия за развитие

Визията за развитието на община Долна Митрополия отразява желаните промени и желаното състояние за развитието на общината в един дългосрочен период. Тя отразява мнението на местните хора и има мобилизиращ и консенсусен характер, обединяващ териториалната общност.

Община Долна Митрополия ще се развива като вътрешно интегрирана териториална единица, осигуряваща адекватни условия за динамизиране на развитието и постигане на устойчив и балансиран растеж на икономиката в Североизточната периферия на Плевенският агломерационен ареал.

Чрез ефективна капитализация на своите сравнителни предимства, ресурси и потенциали, към хоризонта на програмният период общината ще предлага конкурентни условия за живот, бизнес и просперитет на местната общност.

Основните центрове в рамките на общината, градовете Долна митрополия и Тръстеник, ще се развиват като вторични вътрешноагломерационни опорни центрове, чрез които ще се осигурят необходимите условия за приобщаващ растеж на останалата част на общината.



Така определената Визия за развитие на Община Долна митрополия ще се постигне в условията на:

- ❖ Партньорство, публичност и прозрачност при осъществяване на планирането, програмирането, финансирането, наблюдението и оценката;
- ❖ Концентрация на ресурсите за постигане целите на местното развитие;
- ❖ Допълване на финансирането от национални публични източници при съвместно финансиране с други източници;
- ❖ Междуведомствена координация на дейността на компетентните органи в процеса на планирането и програмирането, ресурсно осигуряване, реализацията, наблюдението и оценката;
- ❖ Съгласуваност с другите структуроопределящи политики, инструменти и действия на национално, регионално и локално равнище.

Разглеждана в този контекст, политиката за социално икономическо развитие на общината трябва да се базира на ясни цели и конкретни действия насочени към превръщането и в устойчиво развиваща се общност. Във връзка с това са определени и приоритетните области за бъдещи интервенции, които са насочени към:

- Осигуряването на необходимите възможности за привличане на инвестиционни ресурси и тяхната ефективна реализация в рамките на общината
- подобряване на административния капацитет на общинската администрация,
- усъвършенстване на съществуващата бизнес инфраструктура и изграждане на нова такава,
- Използване на потенциала на агломерационният ареал за генериране на заетост
- подобряване на качеството на живот,
- подобряване на околната среда,
- развитие на модерна компактна индустрия и съвременен агробизнес, генериращи продукция с висока добавена стойност



Стратегически цели и приоритети

Общинският план за развитие на Община Долна Митрополия за периода 2014-2020 г. определя общата рамка и насоките за развитие на общината (в средносрочен план), съответстващи на целите и приоритетите на по-високите нива и обуславящи постигането на устойчивост в развитието на общинската териториална и социална общност.

Изготвянето и последващата реализация на Общинският план са пряко свързани с:

- Предвиждане на приоритети и мерки, които да съответстват на политиките на ЕС за социално-икономическо сближаване и на регламентите на Структурните фондове. Това е предпоставка за финансовата осигуреност на предвидените приоритети и мерки по линия на европейските фондове. Прилагане на подход на интеграция и съгласуваност между отделните секторни направления в развитието на общината и нейната територия, което е гаранция за постигане на синергичен ефект и балансираност;
- Отчитане на целите и приоритетите на основните планови и стратегически документи на страната за периода 2014-2020 г.;
- Община Долна Митрополия има необходимия кадрови ресурс и предпоставки да реализира ускорено развитие. Прилагането и изпълнението на залегналите в Общинския план цели и мерки ще гарантира значително увеличаване на равнището на социално-икономическо развитие на общината и доближаване до средните социално-икономически параметри на българските общини.

С оглед оценените нужди и желания на местната общност и в съответствие с наличният потенциал, ресурси и специфични особености и тенденции в развитието на общината, стратегическата рамка на настоящият стратегически документ се фокусира в четири основни тематични области, на чиято основа следва да се реализира дефинираната по-горе Визия за развитие през следващият програмен период:

- Социално – икономическото развитие и повишаване на конкурентоспособността на местната икономика и общината като цяло;



Европейски съюз



ОПАК. Експерти в действие



Европейски социален фонд
Инвестиции в хората

- Състоянието на жизнената среда – природа, урбанизирана среда, инфраструктури и разумно използване на териториалните, природни и човешки ресурси;
- Специфичните характеристики на общината, нейните страни с потенциал за развитие – историческо, културно наследство, образователен център и туристически потенциал;
- Доброто управление за развитие и пълноценно използване на потенциала и създаването на устойчиви сътрудничества.

Стратегическа цел 1: Стимулиране на развитието на икономическа среда, насърчаваща предприемаческия дух, свободна конкуренция и развит пазар

Приоритет 1.1: Постигане на конкурентноспособна, динамична и рентабилна местна икономика, реализираща местните потенциали и предимства

Мярка 1.1.1.: Подкрепа за развитието на частния сектор, на основата на МСП

Дейности:

- Разработване и прилагане на целева общинска програма за насърчаване и подкрепа развитието на МСП;
- Провеждане на регулярни срещи с бизнеса за информиране относно общински проекти.
- Подпомагане на утвърдените предприятия в общината чрез общинска стратегия за промотиране, маркетинг и реклама на общинският бизнес;
- Създаване на бизнес асоциация в общината;
- Създаване на бизнес справочник в интернет страницата на общината;
- Организиране на годишна среща за развитието на местния бизнес с акценти върху иновациите.
- Използване на възможностите на ОП „Иновации и конкурентноспособност“ и Стратегия за прилагане на ИТИ в СЗР от ниво 2



Мярка 1.1.2.: Подпомагане предоставянето на бизнес услуги, свързани със стартиране на нов бизнес и/или създаването на нови работни места

Дейности:

- Разработване и прилагане на Общинска програма за популяризиране на данъчните преференции и облекчения, които могат да се ползват при наемане на лица от определени рискови групи на пазара на труда;
- Организирането и прилагането на дейности по посредничество и улесняване предоставянето на разрешителни, достъп до стопанска площ;
- Създаване на център за подкрепа на малък и среден бизнес.
- Организиране на обучения за стартиране на бизнес
- Създаване на „Старт-ъп“ център в община Долна Митрополия

Мярка 1.1.3.: Подпомагане създаването на мрежи от предприятия, работещи в близки сфери (и по-специално в сферата на хранително-вкусовата промишленост), като основа за създаване на клъстери

Дейности:

- Организиране на взаимодействия между централните власти, общината, местния бизнес, местни и национални организации, свързани със сектора;
- Създаване на консултантски звена и центрове;
- Подготовка на програми за развитие на клъстери;
- Обмяна на опит, иновационни практики и технологии чрез участие на общината в проекти по ТГС и Транснационално сътрудничество (ИНТЕРРЕГ и Югоизточна Европа)

Приоритет 1.2: Стимулиране развитието на земеделието с оглед повишаване добавената стойност на продукцията и затваряне цикъла на агробизнеса

Мярка 1.2.1.: Развитие на растениевъдството



Европейски съюз



ОПАК. Експерти в действие



Европейски социален фонд
Инвестиции в хората

Дейности:

- Стимулиране на създаването на мрежа за консултации и обмяна на опит за млади фермери чрез инициране на регулярен форум;
- Насърчаване на производителите, занимаващи се със зърнопроизводство чрез оказване на специализирана помощ;
- Усвояване на изоставени земи и увеличаване на средния размер на обработваемите участъци за увеличаване на площите с насаждения;
- Разработване на проекти за преработване на земеделската продукция;
- Изграждане и експлоатация на специализирана инфраструктура: Зърнен терминал с прилежащи складови площи при с. Байкал.

Мярка 1.2.2.: Развитие на животновъдството

Дейности:

- Подкрепа на животновъдите за увеличението на броя на животните и повишаване на продуктивни показатели в животновъдството;
- Насърчаване на развъдната дейност чрез стимулиране на развъдни организации и фермери, непосредствени участници в развъдния процес;
- Обучения за млади фермери.

Мярка 1.2.4.: Стимулиране развитието на биоземеделие

Дейности:

- Изготвяне и прилагане на Стратегия за развитие на устойчиво земеделие в община Долна Митрополия, където да се направи анализ и оценка на текущата ситуация и да се разработи стратегическа рамка за развитието на устойчиво земеделие на база на местните ресурси;
- Обмяна на опит и добри практики и популяризиране на биоземеделието чрез организиране на територията на общината на форум и борса за представяне на биопродукти от български и чуждестранни производители;



Европейски съюз



ОПАК. Експерти в действие



Европейски социален фонд
Инвестиции в хората

- Организиране на рекламна кампания на биопродуктите, произведени в общината;
- Създаване на Общински АгроБио бизнес- център.

Приоритет 1.3: Привличане на инвестиции

Мярка 1.3.1.: Приличане на инвестиции чрез установяване на трайни бизнес партньорства

Дейности:

- Създаване и промотиране на специализиран интернет портал и инвестиционен профил на общината
- Изготвяне на план за устройство и развитие на индустриална зона в гр. Долна Митрополия;
- Отделяне и регулиране на общински терени за привличане на стратегически инвеститори;
- Подкрепа за създаването на партньорства с бизнеса в страната чрез организирано участие на общинският бизнес в международни, национални и регионални бизнес форуми;
- Организиране на форуми и срещи в община Долна Митрополия;

Мярка 1.3.2.: Стимулиране на ПЧП и инициативи за икономическо развитие

Дейности:

- Създаване на бизнес-консултативен съвет с представители на бизнеса, бизнес асоциации и академичната общност;
- Развитие на публично-частните партньорства и на бизнес организациите, работещи в подкрепа на местния бизнес.



Европейски съюз



ОПАК. Експерти в действие



Европейски социален фонд
Инвестиции в хората

Стратегическа цел 2: Подобряване качеството средата в общината и повишаване привлекателността ѝ като туристическа дестинация

Приоритет 2.1: Подобряване състоянието и развитие на инфраструктурата

Мярка 2.1.1: Разширяване и модернизация на местната транспортна инфраструктура - пътна мрежа, публичен транспорт

Дейности:

- Ремонт на уличната мрежа в община Долна Митрополия;
- Подобряване при необходимост на експлоатационното състояние на общинската пътна мрежа;
- Подобряване на достъпността с градски транспорт до общинският и областен център в рамките на агломерационният ареал
- Изграждане на велоалеи.

Мярка 2.1.2: Подобряване на водоснабдяването и канализацията и пречистването на отпадните води в проблемни населени места и квартали

Дейности:

- Продължаване на дейностите по рехабилитация на водопроводната мрежа за намаляване на загубите на вода – реконструкция на съществуващите съоръжения и изграждане на нови;
- Водоснабдяване на неводоснабдени райони;
- Продължаване на изграждането на канализационната мрежа в общината и изграждане на съоръжения за пречистване на отпадни води;
- Разширяване на системата от водоизточници в общината с оглед решаването на проблема с дефицитите на водни количества за битови и производствени цели



Мярка 2.1.3: Подобряване на състоянието и МТБ на образователната, здравната, социалната, културната и спортна инфраструктура в общината

Дейности:

- Ремонт, подобряване на материалната база и оборудването в училищата в общината;
- Ремонт, подобряване на материалната база и оборудването на детски градини и ясли;
- Ремонт и обновяване на оборудването на здравните заведения в общината;
- Ремонт и обновяване на специализираните социалните заведения;
- Ремонт на читалищни сгради и модернизиране на библиотеките в общината;
- Възстановяване/обновяване на спортната инфраструктура;
- Адаптиране на обществени сгради за достъп на хора с увреждания;
- Устройване, облагородяване и поддръжка на гробищните паркове.

Мярка 2.1.4.: Подобряване на енергийната ефективност на база използването на алтернативни източници на енергия

Дейности:

- Газификацията на град Долна Митрополия;
- Енергийно саниране на големите обществени сгради;
- Разработване на демонстрационен проект по програма „Хоризонт 2020“ за енергийно независима обществена сграда, генерираща 0-ви емисии и отпадъци
- Внедряване на модели за ползване на алтернативни източници на енергия в общинските сгради – училища, детски заведения, сгради на общината и др.;

Приоритет 2.2.: Подобряване качеството на и достъпа до образованието и създаване на благоприятна среда за реализация на младото поколение



Мярка 2.2.1.: Информационно обезпечаване на учебните заведения и разширяване на извънкласни и извънучилищни форми на заниманията на деца и младежи

Дейности:

- Осигуряване на компютри и достъп до тях на всеки ученик;
- Провеждане на обучения по информационни технологии сред учителите.
- Разширяване на извънкласните и извънучилищни форми за привличане на интереса на децата към училището и знанието;
- Създаване на клубове по интереси.
- Насърчаване на практикуването на различни видове спорт при децата;
- Въвеждане на Програма “Ваканция”- за информираност и достъпност за възможности за практикуване на спорт в свободното време.

Мярка 2.2.2.: Обучения и ориентация на младото поколение към професии от местно значение и професии с трудова реализация

Дейности:

- Организиране и провеждане на професионално насочване на всеки ученик;
- Разработване на учебни програми, преодоляващи несъответствията между изграждащите от образованието умения и нуждите на пазара на труда;
- Организиране на форми за развитие на творческите таланти.

Приоритет 2.3.: Подобряване качеството на социалните услуги и интегриране на групи в социална изолация и малцинствени групи

Мярка 2.3.1.: Поддържане качеството на социалните услуги и създаване на нови

Дейности:

- Разработване/актуализиране на програми за интегриране на групи в социална изолация и малцинствени групи;



Европейски съюз



ОПАК. Експерти в действие



Европейски социален фонд
Инвестиции в хората

- Усъвършенстване на съществуващите социални услуги в общината;
- Създаване на нови социални услуги;
- Изграждане на дневни центрове и домове за възрастни хора;

Мярка 2.3.2.: Обучение и квалификация на възрастни, на трайно безработни и на други лица от групите в неравностойно положение на пазара на труда и провеждане на активна политика в пазара на труда

Дейности:

- Обучения за придобиване на професионална квалификация и преквалификация, съобразено с нуждите на пазара на труда;
- Предлагање на обучения за придобиване на знания и умения за създаване на собствен бизнес, повишаване на мениджърските умения и др.;
- Програма за обучения и квалификация на роми;
- Провеждане на активна общинска политика в пазара на труда, ориентирана към заетост на рисковите групи и на групите в неравностойно положение по отношение на достъпа до заетост.

Мярка 2.3.3. Ограничаване на безработицата и повишаване на икономическата активност на населението

Дейности:

- Повишаване качеството на услугите в сферата на заетостта;
- Осигуряване на възможност за нов старт на лицата, останали без работа;
- Насърчаване усвояването на нови знания, професии и умения през целия живот;
- Реализиране на програми за трудова реинтеграция.

Приоритет 2.4.: Опазване на околната среда

Мярка 2.4.1.: Запазване чистотата на атмосферния въздух



Европейски съюз



ОПАК. Експерти в действие



Европейски социален фонд
Инвестиции в хората

Дейности:

- Разработване и прилагане на стимули за насърчаване на газоснабдяването на домакинствата, за намаляване използването на твърди горива за битови нужди;
- Увеличаване на затревените площи и ликвидиране на потенциални източници на прахови емисии.

Мярка 2.4.2.: Рационално управление и ползване на водните ресурси

Дейности:

- Задоволяване на нуждите от питейна вода на селата, които имат недостиг на вода, чрез търсене на нови водоизточници;
- Възстановяване и поддържане на язовири;
- Информирание на обществеността за състоянието на водните ресурси, начините и методите за пестеливо използване на водата.

Мярка 2.4.3.: Подобряване управлението на битовите и строителни отпадъците чрез предотвратяване или ограничаване на тяхното вредно въздействие върху човешкото здраве и околната среда

Дейности:

- Периодично почистване на депото в гр. Долна Митрополия;
- Поддържане на площадките в селищата за депониране на биоразградимите отпадъци;
- Бракуване и подмяна на амортизираната обслужваща техника с високоефективна;
- Почистване на локални замърсявания с битови отпадъци около населените места в община Долна Митрополия;
- Подобряване и разширяване на системата за разделно събиране на опаковки и отпадъци от опаковки в общината;



Европейски съюз



ОПАК. Експерти в действие



Европейски социален фонд
Инвестиции в хората

Мярка 2.4.4.: Опазване и популяризиране на биоразнообразието

Дейности:

- Изграждане и поддържане на база данни за защитените обекти на територията на общината;
- Подобряване на информираността и повишаване активността на обществото за опазване на биологичното разнообразие;
- Създаване на условия за по-ефективно обучение и образование за опазване на биологичното разнообразие.

Мярка 2.4.5.: Развитие на урбанизираните територии, зелената система и възстановяване и опазване на зелените площи в общината

Дейности:

- Разработване на ОУП на общината
- Разширяване на обхвата на териториите, осигурени с цифров кадастър
- Опазване и поддържане на зелената система в общината като цяло, големите и малките паркове в общината;
- Въвеждане на системност в провеждането на основните дейности по поддържане на зелената система: нови засадения, зацветяване, поддръжка на фитосанитарното състояние на дървесната растителност, коситба, поливане, растителна защита и т.н.;

Приоритет 2.5. : Развитие на туризма

Мярка 2.5.1.: Консервация, опазване, експониране и повишаване на атрактивността на природно културното наследство.

Дейности:



Европейски съюз



ОПАК. Експерти в действие



Европейски социален фонд
Инвестиции в хората

- Реставриране, опазване и адаптиране на недвижимите културни ценности на територията на общината и терените около тях;
- Интегриране на културното наследство в стратегиите и ОУПО Долна Митрополия;
- Разработване на карта на недвижимите културни ценности на територията на общината;
- Устройство, експониране и подобряване атрактивността на туристическите ресурси и хинтерланд;
- Подобряване на достъпността до туристическите атракции;
- Участие в разработването и предлагането на обща туристическа дестинация „Вия Траяна“ с общините Гулянци, Плевен, Ловеч и Троян;
- Развитие на общата и специализирана туристическа инфраструктура.

Мярка 2.5.2.: Развитие на туристическите продукти, туристическото предлагане и различните форми на туризъм – еко, ловен и риболовен, културен, конгресен, бизнес и селски

Дейности:

- Създаване на общински бранд
- Създаване на интегрирани и тематични туристически продукти.
- Стимулиране развитието на настанителната база и обслужващите дейности (включително обектите общественото хранене) чрез използване на възможностите на ОП и Стратегията за прилагане на ИТИ в СЗР
- Създаване на туристически културно – информационен център;
- Създаване на база данни за региона с подробна информация за ресурсите, атракциите и възможностите за алтернативен туризъм в общината.
- Привличане на наши и чужди инвеститори за изграждане на туристическата инфраструктура;
- Утвърждаване на културните събития и фестивали в общината и подпомагане организирането на нови;



Европейски съюз



ОПАК. Експерти в действие



Европейски социален фонд
Инвестиции в хората

- Подпомагане организирането на национални празници, изложби, концерти, театрални и шоу програми

Мярка 2.5.3: Развитие на цялостна маркетингова политика за популяризиране на община Долна Митрополия като туристическа дестинация

Дейности:

- Разработване и прилагане на общинска концепция за развитие на туризма
- Разработване и разпространение на рекламни материали
- Подкрепа и презентирание на възможностите за развитие на туризъм в околностите на Долна Митрополия;
- Представяне на туристически борси;
- Организиране на информационни турове.

Стратегическа цел 3: Повишаване на административния капацитет и подобряване на териториалното сътрудничество

Приоритет 3.1.: Подобряване на капацитета на служителите в общината

Мярка 3.1.1.: Усилване на капацитета и подобряване координацията за управление на средства от структурните фондове на ЕС на местно ниво и изграждане на партньорство

Дейности:

- Обучения на служители за подготовка и управление на проекти;
- Подготовка на подходящи проекти за кандидатстване за финансиране;
- Проучване на добрите практики от други български общини;
- Търсене на стимули за служителите на общинската администрация да участват активно в изпълнението на проектите;
- Участие на представители на общините в мониторинга за използване на средствата от структурните фондове на ЕС;



Европейски съюз



ОПАК. Експерти в действие



Европейски социален фонд
Инвестиции в хората

- Фокус на подготвяните проекти върху приоритетите на ОПР.

Приоритет 3.2. Стимулиране на местните партньорства, трансграничното и международно сътрудничество

Мярка 3.2.1.: Създаване и утвърждаване на трайни връзки със съседните общини за съвместна работа и участие в проекти и развитие на трансграничното и международно сътрудничество

Дейности:

- Създаване на условия за междуобщинско коопериране с цел кандидатстване и управление на проекти от фондовете на ЕС и предоставяне на услуги от общ интерес на участващите общини;
- Участие/ организиране на форуми за обмяна на опит и добри практики между общините;
- Участие в проекти по програмите за трансгранично сътрудничество;
- Създаване на условия за сътрудничеството с подходящи общини членки на ЕС и общини извън ЕС;
- Участие в съвместни проекти за обмяна на опит и добри практики.

IV. ИНДИКАТИВНА ФИНАНСОВА ТАБЛИЦА

Стратегическа цел/Приоритет	Срок на изпълнение	Стойност /хил.лв./	Източник на средства			
			Средства от общинския бюджет	Средства от държавния бюджет	Фондове на ЕС, друга чуждестранна помощ	Частни средства
Стратегическа цел 1: Стимулиране на развитието на икономическа среда, насърчаваща предприемаческия дух, свободна конкуренция и развит пазар						
<i>Приоритет 1.1: Постигане на конкурентноспособна, динамична и рентабилна местна икономика, реализираща местните потенциали и предимства</i>	2014-2020	169,5	62,5	24,5	32	50,5
<i>Приоритет 1.2: Стимулиране развитието на земеделието с оглед повишаване добавената стойност на продукцията и затваряне цикъла на агробизнеса</i>	2014-2020	619	205		75	339
<i>Приоритет 1.3: Привличане на инвестиции</i>	2014-2020	44	24			20
Стратегическа цел 2: Подобряване качеството средата в общината и повишаване привлекателността ѝ като туристическа дестинация						
<i>Приоритет 2.1: Подобряване състоянието и развитие на инфраструктурата</i>	2014-2020	61 614	6109	11 190	44 015	300
<i>Приоритет 2.2.: Подобряване качеството на и достъпа до образованието и създаване на благоприятна среда за реализация на младото поколение</i>	2014-2020	808	34	43	421	310

Проект "Подобряване на процеса на разработване и прилагане на общински политики в община Долна Митрополия"
 Проектът се осъществява с финансовата подкрепа на Оперативна програма „Административен капацитет“, съфинансирана от Европейския съюз чрез Европейския социален фонд.



Европейски съюз



ОПАК. Експерти в действие



Европейски социален фонд
Инвестиции в хората

<i>Приоритет 2.3.: Подобряване качеството на социалните услуги и интегриране на групи в социална изолация и малцинствени групи</i>	2014-2020	2060	206	412	1442	
<i>Приоритет 2.4.: Опазване на околната среда</i>	2014-2020	8710	1726	1543	4320	1121
<i>Приоритет 2.5.: Развитие на туризма</i>	2014-2020	14 368	478	2880	6010	5000
Стратегическа цел 3: Повишаване на административния капацитет и подобряване на териториалното сътрудничество						
<i>Приоритет 3.1. : Подобряване на капацитета на служителите в общината</i>	2014-2020	5	0,5	1	3,5	
<i>Приоритет 3.2. : Стимулиране на местните партньорства, трансграничното и международно сътрудничество</i>	2014-2020	77	77			
ОБЩО:		88 474,5				

V. ИНДИКАТОРИ ЗА НАБЛЮДЕНИЕ И ОЦЕНКА

В Общинският план за развитие на община Долна Митрополия са формулирани общи и специфични индикатори.

Общите индикатори са подбрани с цел осигуряването на необходимите адекватни информационни ресурси за общото състояние на община Долна Митрополия през периода на наблюдение. Те са съобразени със следните водещи принципи:

- съобразени са с ограничения срок за изпълнение на Общинския план за развитие - 2014-2020 г.;
- подпомагат извършването на сравнителен анализ за моментното състояние на общини в СЗР и страната;
- осигуряват комплексна информация за интегрираното развитие на територията;
- позволяват изследване на потенциалните връзки между променящите се условия, нивото на регионално развитие и избора на дадена политическа рамка.

ОБЩИ ИНДИКАТОРИ

БВП по текущи цени – общ и на човек (хил. лева)
БДС по текущи цени – обща и по сектори (хил. лева)
Коефициент на безработица
Коефициент на икономическа активност
Общ доход на лице от домакинството в лв.
Динамика на чуждестранни преки инвестиции (хил. евро)
Използвана вода (за питейни и промишлени нужди)
Капацитет на канализационната система
Качество на въздуха
Депонирани битови и строителни отпадъци
Динамика на разходи за опазване и възстановяване на околната среда



Специфичните индикатори имат по-конкретен характер и са пряко свързани с дефинираните в стратегическия документ цели, приоритети и мерки. Те са следните:

Стратегическа цел 1: Стимулиране на развитието на икономическа среда, насърчаваща предприемаческия дух, свободна конкуренция и развит пазар

Приоритет 1.1: Постигане на конкурентноспособна, динамична и рентабилна местна икономика, реализираща местните потенциали и предимства

- Брой разработени специални общински програми за насърчаване и подкрепа развитието на МСП;
- Брой проведени срещи с бизнеса за информиране относно общински проекти.
- Брой подпомогнати предприятия чрез общинска стратегия за промотиране, маркетинг и реклама на общинският бизнес;
- Брой фирми, включени в създадената бизнес асоциация;
- Брой посетители на бизнес справочник в интернет страницата на общината;
- Брой организирани годишни срещи за развитието на местния бизнес с акценти върху иновациите;
- Брой фирми, подпомогнати и използвали услугите на център за подкрепа на малък и среден бизнес
- Брой обучени в обученията за стартиране на бизнес
- Брой посетители на „Старт-ъп“ център в община Долна Митрополия;
- Брой създадени консултантски звена и центрове
- Брой проекти по ТГС и Транснационално сътрудничество

Приоритет 1.2: Стимулиране развитието на земеделието с оглед повишаване добавената стойност на продукцията и затваряне цикъла на агробизнеса



Европейски съюз



ОПАК. Експерти в действие



Европейски социален фонд
Инвестиции в хората

- Два усвоени изоставени земи и увеличени обработваеми участъци за увеличаване на площите с трайни насаждения.
- Брой разработени проекти за преработване на земеделската продукция
- Брой създадени специализирани инфраструктури;
- Брой проведени обучения за млади фермери;
- Брой изготвени Стратегии за развитие на устойчиво земеделие в община Долна Митрополия;
- Брой организирани рекламни кампании на биопродуктите, произведени в общината;
- Брой посетители на създадения Общински АгроБио бизнес- център.

Приоритет 1.3: Привличане на инвестиции

- Брой създадени специализиран интернет портал и инвестиционен профил на общината;
- Брой изготвени планове за устройство и развитие на индустриална зона в гр. Долна Митрополия;
- Брой организирани/ брой участия във форуми и срещи;
- Брой проекти с ПЧП.

Стратегическа цел 2: Подобряване качеството средата в общината и повишаване привлекателността ѝ като туристическа дестинация

Приоритет 2.1: Подобряване състоянието и развитие на инфраструктурата

- Км ремонтирана улична мрежа в община Долна Митрополия;
- Км подобро експлоатационно състояние на пътната мрежа в общината;
- Км изградени велоалеи;
- Км реконструирани съществуващи/ изградени нови водопроводни съоръжения;
- Км реконструирана/подновена/доизградена канализационната мрежа



Европейски съюз



ОПАК. Експерти в действие



Европейски социален фонд
Инвестиции в хората

- Брой училища с ремонтирана или подобрена материалната база и обновено оборудване;
- Брой детски градини и ясли с ремонтирана, подобрена материалната база и оборудване;
- Брой здравните заведения в общината с ремонтирани сгради или обновено на оборудване;
- Брой ремонтирани и обновени социалните заведения;
- Брой ремонтирани на читалищни сгради и модернизирани библиотеки;
- Брой изградени рампи в обществените сгради за достъп на хора с увреждания;
- Брой включени потребители на газ в град Долна Митрополия;
- Брой топлинно санирани обществени сгради;

Приоритет 2.2.: Подобряване качеството на и достъпа до образованието и създаване на благоприятна среда за реализация на младото поколение

- Брой нови компютри в училищата;
- Брой участници в обученията по информационни технологии сред учителите;
- Брой деца, посещаващи носъздадените клубове по интереси.
- Брой ученици, участвали в организираните професионални насочвания;
- Брой разработени учебни програми за преодоляване на несъответствията между изграждащите от образованието умения и нуждите на пазара на труда;
- Брой деца, взели участие в различни форуми за развитие на творческите таланти.

Приоритет 2.3.: Подобряване качеството на социалните услуги и интегриране на групи в социална изолация и малцинствени групи

- Брой разработени/актуализирани програми за интегриране на групи в социална изолация и малцинствени групи;
- Брой създадени нови социални услуги и брой граждани, които са включени в тях;
- Брой посетители/обслужени граждани в носъздадените дневни центрове и домове за възрастни хора;



Европейски съюз



ОПАК. Експерти в действие



Европейски социален фонд
Инвестиции в хората

- Брой обучени за придобиване на професионална квалификация и преквалификация;
- Брой проведени обучения за придобиване на знания и умения за създаване на собствен бизнес; повишаване на мениджърските умения и др. ,
- Брой роми, включени в програма за обучения и квалификация;

Приоритет 2.4.: Опазване на околната среда

- Дка новозатревени площи;
- Брой възстановени язовири;
- Брой изградени съоръжения за предварително третиране на отпадъци;
- Брой закупена нова обслужваща техника;
- Брой жители, обхванати от система за разделно събиране на опасни масово разпространени отпадъци.
- Подновени големи и малки паркове в общината – брой/дка;
- Поддържане на зелената система: дка нови засаждения, брой новозасадени дървета и др.;

Приоритет 2.5. : Развитие на туризма

- Брой реставрирани недвижимите културни ценности;
- Брой разработени карти на недвижимите културни ценности;
- Брой развита общата и специализирана туристическа инфраструктура;
- Брой създадени общински брандове;
- Брой посетители на създадения туристически културно – информационен център;
- Брой проведени фестивали/ конкурси и други културни събития/ брой посетители;
- Брой разработени общински концепции за развитие на туризма
- Брой изготвени рекламни материали;
- Брой представяния на туристически борси;
- Брой участници на информационните турове.



Европейски съюз



ОПАК. Експерти в действие



Европейски социален фонд
Инвестиции в хората

Стратегическа цел 3: Повишаване на административния капацитет и подобряване на териториалното сътрудничество

Приоритет 3.1.: Подобряване на капацитета на служителите в общината

- Брой обучени служители за подготовка и управление на проекти;
- Брой подготвени/одобрени проекти за кандидатстване за финансиране;
- Брой проучени добри практики от други български общини;

Приоритет 3.2. Стимулиране на местните партньорства, трансграничното и международно сътрудничество

- Брой разработени съвместни междуобщински проекти;
- Брой участия/ брой организирани форуми за обмяна на опит и добри практики между общините;
- Брой разработени и одобрени съвместни проекти за обмяна на опит и добри практики;



Европейски съюз



ОПАК. Експерти в действие



Европейски социален фонд
Инвестиции в хората

VI. НЕОБХОДИМИ ДЕЙСТВИЯ ПО НАБЛЮДЕНИЕТО, ОЦЕНКАТА И АКТУАЛИЗАЦИЯТА НА ПЛАНА

Организацията и методът за изпълнение на Общинския план за развитие обхващат системите за управление и контрол, наблюдение и оценка, осигуряване на информация и публичност и прилагането на принципа за партньорство на всички етапи на изпълнение.

В процеса на реализация на плана ще се спазват и принципите на отговорно и добро управление, ефективен финансов контрол, разделение на правомощията при осъществяване на управленските функции, предотвратяване и корекция на нередностите при изпълнението на конкретните дейности.

6.1. Системи за управление и контрол.

Орган за управление на Общинския план за развитие е Кметът на общината. От формулираните цели произлиза сложен комплекс от интервенции, надхвърлящи досегашните задължения и капацитет на общинската администрация.

Публичността на общинския план за развитие не трябва да бъде формална. Активното привличане на бизнеса, неправителствения сектор и социалните партньори е необходимо условие за реализация на предприетите мерки и проекти. Наличието или липсата на идеи, компетенции, мотивация и пари се съдържа в местната власт. Освен това е необходимо да се предприемат мерки за повишаване на общия капацитет на общинската администрация, както и на партньорите на общинското развитие, както е посочено в Приоритет 3.1.: Подобряване на капацитета на служителите в общината на плана.

Изпълнението на общинския план ще се реализира чрез два взаимосвързани подхода. Първият основен подход е чрез включване на мерки и интервенции в проекти за кандидатстване по Оперативните програма за 2014-2020 г.

Вторият основен източник е чрез мотивиране действията на местната власт в партньорство с частния бизнес и неправителствения сектор да реализира друга част от мерките и проектите със собствени средства.

Прилагането на принципа на публично-частно партньорство е основата за постигането на резултати по реализацията на плана чрез двата източника.



Органът за управление /Кметът на общината/ е отговорен за:

- организацията и координацията на системата за събиране на статистическа и финансова информация за изпълнението на плана;
- организацията и контролната дейност по изпълнението на Програмата за реализация на Общинския план за развитие;
- изготвянето и представянето на годишни доклади и заключителен доклад за изпълнението на Програмата за реализация на Общинския план за развитие за одобряване от Общински съвет;
- организирането на междинна и заключителна оценка на постигнатия напредък при изпълнението на целите и приоритетите;
- ефективното финансово управление и контрол;
- координацията и съответствието със секторни политики на местно, областно/регионално и национално ниво;
- спазването на съответното законодателство, нормативната уредба и методическите указания на компетентните органи;
- осигуряването на публичност и прозрачност на Общинския план за развитие както и на действията по реализацията му.

В своята дейност Кметът ще бъде подпомаган от цялата общинска администрация. Специализираните звена на общинската администрация са отговорни за оперативното управление на плана - административно и финансово управление, финансов контрол и вътрешен одит.

6.2. Мерки за консултиране на партньорите.

Процесът на консултации включва участие на партньорите при разработването на Общинския план за развитие, неговото управление, актуализация, наблюдението и оценката на постигнатите резултати.

Консултациите имат за цел координация и мобилизация на всички ресурси на общината за изпълнение на плана, както и разширен обмен на мнения и идеи за успешно прилагане на политиката за местно интегрирано развитие между всички основни участници – местни власти, социални партньори, неправителствен организации, частен бизнес, областен управител и областна администрация.



Обобщените резултати от процеса на консултации водят до последваща актуализация на плана съобразно настъпилите промени, тенденциите и перспективите за развитието на общината.

Формите на консултиране и взаимодействие включват създаването на специализирани работни групи, експертни консултации по ключови проблеми, съвместни комисии за мониторинг по отделните мерки, обществени форуми и дискусии, гарантиращи прилагането на принципа на партньорството.

6.3. Мониторинг - наблюдение, оценка и актуализация на плана.

Мониторингът е систематично събиране, анализ и използване на информация, необходима за управлението и вземането на решения в процеса на работа по изпълнение на Общинския план за развитие. По този начин може да се сравни реалният напредък по изпълнението на плана с предварително планираните дейности. Мониторингът е част от регулярното управление на прилагането на плана и изпълнява основна функция: обратна връзка по предотвратяване на рисковете пред изпълнението на предвидените дейности и в резултат на това, на стратегическата цел и приоритетите.

Ако трябва да се направи ясно разграничаване между мониторинг и оценка, може да се каже, че "оценката започва там, където свършва мониторингът". Оценка се фокусира върху ефектите, постиженията и изпълнението, докато мониторингът е насочен главно към ресурсите, трябва да се схваща по-скоро като текуща, постоянна дейност, докато оценяването е не постоянна дейност. Мониторингът преди всичко дава информация, докато оценката "преценява" тази информация.

Наблюдението и контролът за ефективното и ефикасното изпълнение на Общинския план за развитие се извършват от **Специализирана група за наблюдение, назначена със заповед на Кмета**. Функциите по наблюдението обхващат:

- разглеждане и утвърждаване индикаторите за наблюдение на изпълнението на плана;
- периодичен преглед на постигнатия напредък по отношение на целите;
- анализиране резултатите от изпълнението на приоритетите, целите, мерките и степента на постигане на интервенциите;
- разглеждане резултатите от междинната оценка, ако такава е възложена;



Европейски съюз



ОПАК. Експерти в действие



Европейски социален фонд
Инвестиции в хората

- ежегодно подготвя доклад за изпълнението на плана, който Кметът внася в Общинския съвет;
- разглеждане предложения за преразпределение на средствата по приоритетите, целите и мерките;
- предложения за промени, свързани с постигането на целите плана или подобряване на управлението му.

Общинският съвет разглежда и одобрява годишните доклади и заключителния доклад за изпълнение на плана.

Докладите съдържат информация за:

- промените в социално-икономическите условия и секторните политики за развитие на местно, регионално и национално ниво;
- постигнатия напредък по изпълнението на приоритетите, мерките и индивидуалните проекти и схеми за подпомагане;
- финансовото изпълнение на проектите;
- действията, предприети с цел осигуряване на качество и ефективност при изпълнение на плана включващи:
 - ✓ мерките за наблюдение, оценка и контрол, както и създадените механизми за събиране на данни;
 - ✓ преглед на всички значителни проблеми, възникнали в процеса на изпълнение, както и мерките за преодоляване на тези проблеми;
 - ✓ мерките за осигуряване на публичност
 - ✓ мерките за постигане на необходимото съответствие със секторните политики и програми.

Наблюдението и оценката следва да проследяват не само използването на финансовия и ресурсен потенциал, но активно да отчитат и физическия прогрес върху територията на общината - настъпващи промени в състоянието на средата в резултат от предприети интервенции. Това изисква набор от специфични индикатори и възможност за алтернативност и адаптивност при оценяване изпълнението на плана.

Етапите за оценяване на изпълнението на плана включват извършване на междинна /през 2017 г. и последваща/заключителна /до средата на 2022 г./ оценка, както и оценки по отделни теми или проекти.



Настоящият план е отворена система. Веднъж приет, той би трябвало да остане относително "твърд" в стратегическата си насоченост и цели, но отворен и гъвкав - по отношение на мерките и интервенциите.

При актуализацията на Общинския план трябва да се взимат под внимание:

- Промените в националната законодателна рамка;
- Постигане на по-добро съответствие с ориентацията на инструментите от кохезионната политика на ЕС;
- Отчитане на Националната стратегическа референтна рамка по отношение на регионалното развитие;
- Подобряване на връзките с оперативните програми;
- Актуализация на Областна стратегия за развитие

Необходимо е да се отчитат и промените на местно ниво като:

- ✓ Общите условия за изпълнение на ОПР и в частност промените в социално-икономическите условия в община Долна Митрополия, област Плевен и СЗР;
- ✓ Постигнатия напредък по изпълнението на целите и приоритетите на ОПР въз основа на индикаторите за наблюдение;
- ✓ Предприетите от органите на местната власт и местното самоуправление действия с цел осигуряване на ефективност при изпълнението на ОПР включващи: утвърдените механизми за наблюдение и контрол; идентифицирани проблеми, възникнали в процеса на прилагане на ОПР и предприети мерки за тяхното преодоляване; осигуряването на информация и публичност при изпълнението на ОПР; постигнато ниво на съответствие на ОПР със секторните политики, планове и програми на територията на общината; прилагането на принципа на партньорството и др.



VII. ОПИСАНИЕ НА НЕОБХОДИМИТЕ ДЕЙСТВИЯ ЗА ПРИЛАГАНЕ НА ПРИНЦИПА НА ПАРТНЬОРСТВО И ОСИГУРЯВАНЕ НА ИНФОРМАЦИЯ И ПУБЛИЧНОСТ

Ефективното планиране и успешното устойчиво и интегрирано развитие се основават на отворен и прозрачен процес с широко включване на гражданите и заинтересованите страни във всичките му етапи. Подходът за осъществяване на този процес може да бъде формален и неформален. При формалния подход гражданското участие и взаимодействието на управляващите със заинтересованите страни се основава на законова регламентация – кой, как и къде може да участва, докъде се простират правата на участниците и какви административни действия ще предизвика тяхното участие. При неформалния подход участието не е твърдо регламентирано и може да бъде структурирано и реализирано по различен начин в зависимост от условията, желанието и разбирането на управляващите и активността на гражданите. Действията им се основават на партньорство и съвместно вземане на решения.

7.1. Необходими предпоставки за успешно включване на всички заинтересовани страни

- Осъществяване на достъпен и приобщаващ процес, адекватен на целта;
- Предоставяне на актуална и разбираема предварителна информация по темите за дискусия;
- Осигуряване на равен достъп и представителство на всички заинтересовани обществени групи;
- Включване на резултатите от процеса на участие във формулирането на самите решения и политики;
- Сътрудничество с всички на принципа на равнопоставеност и зачитане на гражданските права.

7.2. Етапи на процеса



Включването на заинтересованите страни в планирането и програмирането преминава през етапите:

- **Информирание** - първият, основополагащ етап от процеса на планиране, който цели да информира хората за това, което предстои и да ги насърчи да участват. Формите и начините за информирание могат да бъдат най-разнообразни: информационни срещи с гражданите и заинтересованите страни, фокус-групи, дискуссионни форуми, прес – конференции; публикации в медиите и в интернет, разпространение на бюлетини, листовки, брошури, плакати, транспаранти и др.

- **Консултиране** - етап от планирането, в който гражданите и заинтересованите страни са поканени да коментират намерението на управляващите да осъществят процес на планиране и да споделят мнения относно предложения подход на работа. Подходящи форми и начини за консултиране: работни срещи, граждански панели, проучване на мнения – интервюта и др.

- **Вземане на съвместни решения** – това е един от най-важните етапи, при който заинтересованите страни работят съвместно с управляващите за формулиране на общи решения. Ефективни методи и подходи за вземане на съвместни решения са: публично обсъждане, “кръгла маса”, “обществен форум”, „конференция на бъдещето“, планиране с участие – смесени работни групи”.

- **Изпълнение на решенията (съвместни действия)** - това е етапът на изпълнението, в който управляващите и гражданското общество предприемат съвместни действия за реализирането на конкретни дейности или инициативи: обществено значими проекти, кампании в полза на околната среда, децата или хората с увреждания, подготовка на терени за зелени площи или залесяване, организиране на конференции, културни или спортни събития и др.

- **Наблюдение и оценка на изпълнението** - заключителен етап от участието, в който освен управляващите органи, външни наблюдатели и оценители, трябва да бъдат включени и представители на гражданите и заинтересованите страни, участвали в етапите на планиране и изпълнение. За тази цел могат да се сформират смесени групи за мониторинг и оценка, обществени съвети, комисии и др.



7.3. Някои подходи за вземане на съвместни решения

Обща характеристика на представените по-долу подходи е, че при всички тях се търсят съвместни, общи решения чрез постигане на консенсус между различните заинтересовани страни.

- **Кръгла маса.** Кръглата маса е открита обществена дискусия, водена от професионален модератор. Важна предпоставка за успеха на кръглата маса е различните групи участници да бъдат поставени при равни условия. Кръглата маса цели дългосрочни решения и устойчиви резултати по конкретна тема. По време на дискусията се води протокол, който е публичен и общодостъпен;

- **Обществен форум.** Форумът е цикъл от структурирани обществени дискусии (форум-сесии) между равнопоставени участници, които са разпределени по работни маси в зависимост от своята професионална или социална принадлежност (администрация, бизнес, култура, образование, млади хора, малки населени места и др.). Освен това в залата трябва да има достатъчно места за наблюдатели на процеса и представители на медиите. Дискусията се води от външен професионален модератор, а организацията на процеса се осъществява от местен екип - инициативна група. По време на всяка форум-сесия се води протокол, който е на разположение на всички, които проявяват интерес. Задължителни принципи на обществения форум са: откритост, спазване на правилата за работа, прозрачност и публичност, консенсус при вземане на решенията, които са задължителни за всички и подлежат на изпълнение и контрол.

- **Конференция на бъдещето.** Конференцията на бъдещето е структурирана и динамична обществена дискусия, която се провежда еднократно, но продължително (1-2 дни) и цели да очертае дългосрочна перспектива за развитие и да инициира процес за промяна чрез общо разбиране за действителната ситуация и формулиране на обща визия, цели и идеи за проекти. Целият процес се ръководи от външен, професионален модератор и се отразява във фото-протокол, който след конференцията се изпраща на всички участници. Резултатите са: формиране на обща, споделена от всички визия, цели и проектни предложения с участието на представителите на съответната общност.

- **Планиране с участие.** Планирането с участие е продължителен и комплексен процес (8-10 месеца), който обикновено се осъществява с участието на ключови

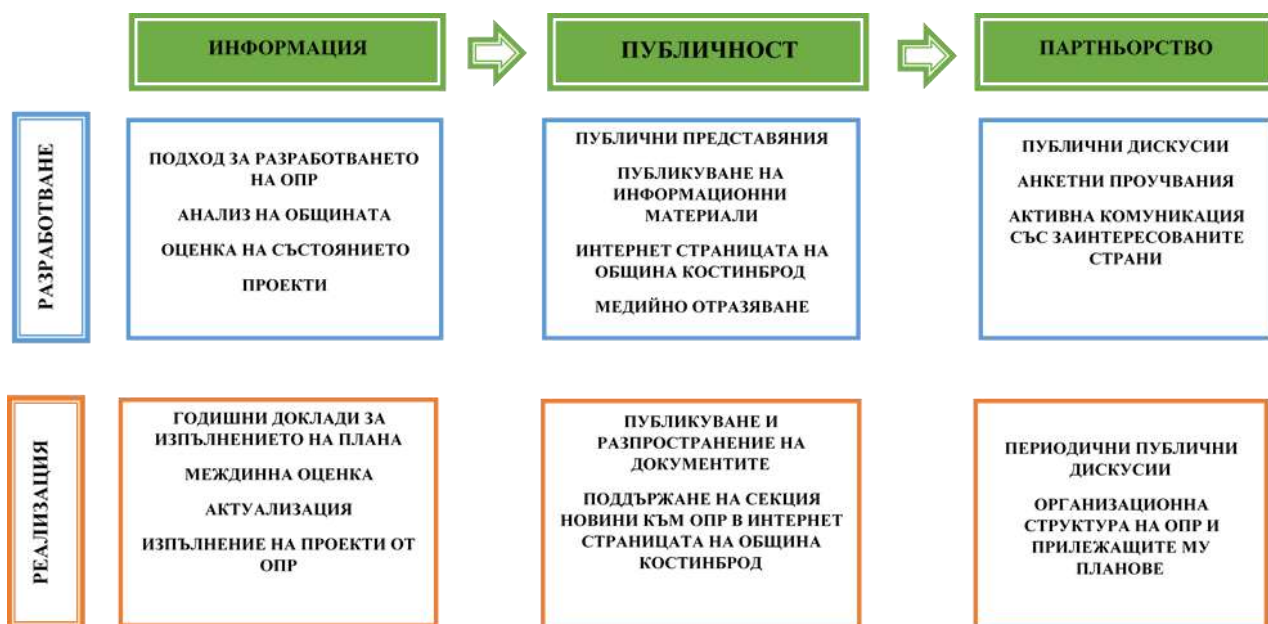


заинтересовани страни и с подкрепа от външни експерти. Процесът се управлява от отговорните институции и се основава на партньорство и участие на всички заинтересовани страни и личности. Освен време са необходими определени ресурси и план за действие. Координацията на процеса се осъществява от Управляваща група, в която се включват отговорни представители на инициаторите, а по отделните теми/сектори се сформират работни групи, в които участват както експерти от съответната институция, така и представители на заинтересованите страни с опит и експертиза по темата.

7.4. Важни принципи и правила за работа в процеса на включване на гражданите и прилагане на принципа на партньорството

- Преди включване на гражданите и заинтересованите страни в планирането и програмирането на развитието е необходимо да има ясна цел и добра предварителна подготовка;
- Важно е да има предварително разработен план за работа, с ясно дефинирани цели и етапи на процеса, участници, форми и подходи на работа, очаквани продукти и резултати и процедури за тяхното обществено одобрение и приемане;
- Преди избора на подхода, формите и методите на работа е необходим предварителен анализ на обективните условия, възможности и рискове;
- Всички заинтересовани страни трябва да бъдат официално поканени, но участието им е доброволно;
- На всеки етап е необходимо да се дава обратна връзка на всички участници и заинтересовани страни относно развитието на процеса и постигнатите резултати.

ОБОБЩЕНА СТРУКТУРА НА ДЕЙНОСТИ



7.5. Информация и публичност

Органите, звената и организациите, извършващи действия в рамките на правомощията си по изпълнението на Общинския план за развитие осигуряват своевременна информация за характера и същността на тези действия, за необходимостта и потенциалните ползи от извършването им, за последиците от тях, както и за постигнатите резултати включително относно помощта, предоставена на общината от фондовете на ЕС и републиканския бюджет.

Информацията е насочена към:

- широката общественост;
- потенциалните бенефициенти по отделните мерки и проекти;
- лицата и организациите, осъществяващи промоцията на индивидуални проекти;
- осигуряване на прозрачност на действията и отчетност на средствата.

VIII. ПРОГРАМА ЗА РЕАЛИЗАЦИЯ НА ОБЩНСКИЯ ПЛАН ЗА РАЗВИТИЕ

Мярка / дейност	Проектна готовност	Година на реализация / срок на изпълнение	Стойност /хил.лв./	Източник на средства			
				Общински бюджет	Държавен бюджет	Фондове на ЕС, друга чуждестранна помощ	Частни източници
Стратегическа цел 1: Стимулиране на развитието на икономическа среда, насърчаваща предприемаческия дух, свободна конкуренция и развит пазар							
Приоритет 1.1: Постигане на конкурентноспособна, динамична и рентабилна местна икономика, реализираща местните потенциали и предимства							
Мярка 1.1.1.: Подкрепа за развитието на частния сектор, на основата на МСП							
Деятности:							
Разработване и прилагане на целева общинска програма за насърчаване и подкрепа развитието на МСП	-	2015 г.	1	✓			
Провеждане на регулярни срещи с бизнеса за информиране относно общински проекти	-	2014-2020 г.	-	✓			
Подпомагане на утвърдените предприятия в общината чрез общинска стратегия за промотиране, маркетинг и реклама на общинският бизнес	-	2014 – 2020 г.	-	✓			

Проект “Подобряване на процеса на разработване и прилагане на общински политики в община Долна Митрополия”
Проектът се осъществява с финансовата подкрепа на Оперативна програма „Административен капацитет“, съфинансирана от Европейския съюз чрез Европейския социален фонд.



Европейски съюз



ОПАК. Експерти в действие



Европейски социален фонд
Инвестиции в хората

Създаване на бизнес асоциация в общината	-	2014-2020 г.	-	✓			
Създаване на бизнес справочник в интернет страницата на общината;	-	2014-2020 г.	-	✓			
Организиране на годишна среща за развитието на местния бизнес с акценти върху иновациите	-	2014-2020 г.	10,5	✓			✓
Използване на възможностите на ОП „Иновации и конкурентоспособност“ и Стратегия за прилагане на ИТИ в СЗР от ниво 2	-	2014-2020 г.	-	✓			
Мярка 1.1.2.: Подпомагане предоставянето на бизнес услуги, свързани със стартиране на нов бизнес и/или създаването на нови работни места							
Дейности:							
Разработване и прилагане на Общинска програма за популяризиране на данъчните преференции и облекчения, които могат да се ползват при наемане на лица от определени рискови групи на пазара на труда	-	2014-2020 г.	4	✓			
Организирането и прилагането на дейности по посредничество и улесняване предоставянето на разрешителни, достъп до стопанска площ	-	2014-2020 г.	-	✓			



Създаване на център за подкрепа на малък и среден бизнес	не	2014-2020 г.	50		✓	✓	✓
Организиране на обучения за стартиране на бизнес	не	2014-2020 г.	30			✓	✓
Създаване на „Старт-ъп“ център в община Долна Митрополия	не	2014-2020 г.	15	✓	✓	✓	

Мярка 1.1.3: Подпомагане създаването на мрежи от предприятия, работещи в близки сфери (и по-специално в сферата на хранително-вкусовата промишленост), като основа за създаване на кълстери

Дейности:

Организиране на взаимодействия между централните власти, общината, местния бизнес, местни и национални организации, свързани със сектора	-	2014-2020 г.	-	✓			
Създаване на консултантски звена и центрове	-	2016-2017 г.	-	✓			
Подготовка на програми за развитие на кълстери	-	2015-2016 г.	10	✓	✓	✓	
Обмяна на опит, иновационни практики и технологии чрез участие на общината в проекти по ТГС и Транснационално сътрудничество (ИНТЕРРЕГ и Югоизточна Европа)	-	2014-2020 г.	50	✓			

Приоритет 1.2: Стимулиране развитието на земеделието с оглед повишаване добавената стойност на продукцията и затваряне цикъла на агробизнеса

Мярка 1.2.1.: Развитие на растениевъдството



Европейски съюз



ОПАК. Експерти в действие



Европейски социален фонд
Инвестиции в хората

Деятности:							
Стимулиране на създаването на мрежа за консултации и обмяна на опит за млади фермери чрез инициране на регулярен форум	-	2014-2020 г.	14				✓
Насърчаване на производителите, занимаващи се със зърнопроизводство чрез оказване на специализирана помощ	-	2-14-2020 г.	-		✓		
Усвояване на изоставени земи и увеличаване на средния размер на обработваемите участъци за увеличаване на площите с насаждения	-	2014-2020 г.	-		✓		
Разработване на проекти за преработване на земеделската продукция	-	2014-2020 г.	-				✓
Изграждане и експлоатация на специализирана инфраструктура: Зърнен терминал с прилежащи складови площи при с. Байкал	не	2014-2020 г.	350		✓		✓
Мярка 1.2.2.: Развитие на животновъдството							
Деятности:							
Подкрепа на животновъдите за увеличението на броя на животните и повишаване на продуктивни показатели в животновъдството	-	2014-2020 г.	150			✓	✓
Насърчаване на развъдната дейност чрез стимулиране на развъдни организации и фермери, непосредствени участници в развъдния процес	-	2014-2020 г.	-		✓		



Европейски съюз



ОПАК. Експерти в действие



Европейски социален фонд
Инвестиции в хората

Обучения за млади фермери	не	2014-2020 г.	50	✓			
Мярка 1.2.3.: Стимулиране развитието на биоземеделие							
<i>Деятности:</i>							
Изготвяне и прилагане на Стратегия за развитие на устойчиво земеделие в община Долна Митрополия, където да се направи анализ и оценка на текущата ситуация и да се разработи стратегическа рамка за развитието на устойчиво земеделие на база на местните ресурси	-	2014-2020 г.	5	✓			
Обмяна на опит и добри практики и популяризиране на биоземеделието чрез организиране на територията на общината на форум и борса за представяне на биопродукти от български и чуждестранни производители	-	2014-2020 г.	20				✓
Организиране на рекламна кампания на биопродуктите, произведени в общината	-	2017-2020 г.	10	✓			✓
Създаване на Общински АгроБио бизнес- център	не	2015-2020 г.	20	✓			✓
Приоритет 1.3: Привличане на инвестиции							
Мярка 1.3.1.: Приличане на инвестиции чрез установяване на трайни бизнес партньорства							
<i>Деятности:</i>							



Създаване и промотиране на специализиран интернет портал и инвестиционен профил на общината	-	2014-2020 г.	10	✓			✓
Изготвяне на план за устройство и развитие на индустриална зона в гр. Долна Митрополия	не	2015-2015 г.	10	✓			
Отделяне и регулиране на общински терени за привличане на стратегически инвеститори	-	2014-2020 г.	-	✓			
Подкрепа за създаването на партньорства с бизнеса в страната чрез организирано участие на общинският бизнес в международни, национални и регионални бизнес форуми	-	2014-2020 г.	14	✓			✓
Организиране на форуми и срещи в община Долна Митрополия	-	2014-2020 г.	10	✓			✓
Мярка 1.3.2.: Стимулиране на ПЧП и инициативи за икономическо развитие							
Дейности:							
Създаване на бизнес-консултативен съвет с представители на бизнеса, бизнес асоциации и академичната общност.	-	2015-2016 г.	-	✓			



Развитие на публично-частните партньорства и на бизнес организациите, работещи в подкрепа на местния бизнес	-	2014-2020 г.	-	✓			✓
---	---	--------------	---	---	--	--	---

Стратегическа цел 2: Подобряване качеството средата в общината и повишаване привлекателността ѝ като туристическа дестинация

Приоритет 2.1: Подобряване състоянието и развитие на инфраструктурата

Мярка 2.1.1: Разширяване и модернизация на местната транспортна инфраструктура - пътна мрежа, публичен транспорт

Дейности:

Ремонт на уличната мрежа в община Долна Митрополия	не	2014-2020 г.	5 000	✓	✓	✓	
Подобряване при необходимост на експлоатационното състояние на общинската пътна мрежа	не	2014-2020 г.	10 000	✓	✓	✓	
Подобряване на достъпността с градски транспорт до общинският и областен център в рамките на агломерационният ареал	-	2014-2020 г.	1 000	✓	✓	✓	
Изграждане на велоалеи	не	2014-2020 г.	1 000	✓	✓	✓	

Мярка 2.1.2: Подобряване на водоснабдяването и канализацията и пречистването на отпадните води в проблемни населени места и квартали

Дейности:



Европейски съюз



ОПАК. Експерти в действие

Европейски социален фонд
Инвестиции в хората

Продължаване на дейностите по рехабилитация на водопроводната мрежа за намаляване на загубите на вода – реконструкция на съществуващите съоръжения и изграждане на нови	не	2014-2020 г.	10 000	✓	✓	✓	
Водоснабдяване на неводоснабдени райони	не	2014-2020 г.	4 000	✓	✓	✓	
Продължаване на изграждането на канализационната мрежа в общината и изграждане на съоръжения за пречистване на отпадни води	не	2014-2020 г.	10 000	✓	✓	✓	
Разширяване на системата от водоизточници в общината с оглед решаването на проблема с дефицитите на водни количества за битови и производствени цели	не	2014-2020 г.	5000	✓	✓	✓	
Мярка 2.1.3: Подобряване на състоянието и МТБ на образователната, здравната, социалната, културната и спортна инфраструктура в общината							
Дейности:							
Ремонт, подобряване на материалната база и оборудването в училищата в общината	не	2014-2020 г.	3 000	✓	✓	✓	
Ремонт, подобряване на материалната база и оборудването на детски градини и ясли	не	2014-2020 г.	1 500	✓	✓	✓	
Ремонт и обновяване на оборудването на здравните заведения в общината	не	2014-2020 г.	5 000	✓	✓	✓	



Европейски съюз



ОПАК. Експерти в действие



Европейски социален фонд
Инвестиции в хората

Ремонт и обновяване на специализираните социалните заведения	не	2014-2020 г.	2 000	✓	✓	✓	
Ремонт на читалищни сгради и модернизиране на библиотеките в общината	не	2014-2020 г.	1 000	✓	✓	✓	
Възстановяване/обновяване на спортната инфраструктура	не	2014-2020 г.	800	✓	✓	✓	
Адаптиране на обществени сгради за достъп на хора с увреждания	не	2014-2020 г.	500	✓	✓	✓	
Устройване, облагородяване и поддръжка на гробищните паркове	не	2014-2020 г.	150	✓	✓	✓	
Мярка 2.1.4.: Подобряване на енергийната ефективност на база използването на алтернативни източници на енергия							
Дейности:							
Газификацията на град Долна Митрополия	Готов проект	2015-2020 г.	2 000				✓
Енергийно саниране на големите обществени сгради	не	2016-2018 г.	1 000	✓	✓	✓	
Разработване на демонстрационен проект по програма „Хоризонт 2020“ за енергийно независима обществена сграда, генерираща 0-ви емисии и отпадъци	не	2014-2020 г.	500	✓	✓	✓	
Внедряване на модели за ползване на алтернативни източници на енергия в общинските сгради – училища, детски заведения, сгради на общината и др.	-	2014-2020 г.	2 000			✓	✓



Приоритет 2.2.: Подобряване качеството на и достъпа до образованието и създаване на благоприятна среда за реализация на младото поколение

Мярка 2.2.1.: Информационно обезпечаване на учебните заведения и разширяване на извънкласни и извънучилищни форми на заниманията на деца и младежи

Дейности:

Осигуряване на компютри и достъп до тях на всеки ученик	-	2014-2020 г.	500			✓	✓
Провеждане на обучения по информационни технологии сред учителите	-	2014-2020 г.	50	✓	✓	✓	
Разширяване на извънкласните и извънучилищни форми за привличане на интереса на децата към училището и знанието	-	2014-2020 г.	100			✓	✓
Създаване на клубове по интереси	-	2014-2020 г.	50	✓	✓	✓	✓
Насърчаване на практикуването на различни видове спорт при децата	-	2014-2020 г.	14	✓	✓		✓
Въвеждане на Програма "Ваканция"- за информираност и достъпност за възможности за практикуване на спорт в свободното време.	-	2014-2020 г.	14	✓			

Мярка 2.2.2.: Обучения и ориентация на младото поколение към професии от местно значение и професии с трудова реализация

Дейности:

Организиране и провеждане на професионално насочване на всеки ученик	-	2014-2020 г.	10	✓	✓	✓	
--	---	--------------	----	---	---	---	--



Европейски съюз



ОПАК. Експерти в действие



Европейски социален фонд
Инвестиции в хората

Разработване на учебни програми, преодоляващи несъответствията между изграждащите от образованието умения и нуждите на пазара на труда	-	2014-2020 г.	20	✓	✓	✓	
Организиране на форми за развитие на творческите таланти	-	2014-2020 г.	50	✓	✓	✓	
Приоритет 2.3.: Подобряване качеството на социалните услуги и интегриране на групи в социална изолация и малцинствени групи							
Мярка 2.3.1.: Поддържане качеството на социалните услуги и създаване на нови							
Дейности:							
Разработване/актуализиране на програми за интегриране на групи в социална изолация и малцинствени групи	-	2015-2020 г.	10	✓	✓	✓	
Усъвършенстване на съществуващите социални услуги в общината	-	2014-2020 г.	500	✓	✓	✓	
Създаване на нови социални услуги	-	2014-2020 г.	500	✓	✓	✓	
Изграждане на дневни центрове и домове за възрастни хора	не	2014-2020 г.	800	✓	✓	✓	
Мярка 2.3.2.: Обучение и квалификация на възрастни, на трайно безработни и на други лица от групите в неравностойно положение на пазара на труда и провеждане на активна политика в пазара на труда							
Дейности:							
Обучения за придобиване на професионална квалификация и преквалификация, съобразено с нуждите на пазара на труда	-	2014-2020 г.	100	✓	✓	✓	✓



Европейски съюз



ОПАК. Експерти в действие



Европейски социален фонд
Инвестиции в хората

Предлагане на обучения за придобиване на знания и умения за създаване на собствен бизнес, повишаване на мениджърските умения и др.	-	2014-2020 г.	100	✓	✓	✓	✓
Програма за обучения и квалификация на роми	-	2014-2020 г.	50	✓	✓	✓	✓
Провеждане на активна общинска политика в пазара на труда, ориентирана към заетост на рисковите групи и на групите в неравностойно положение по отношение на достъпа до заетост	-	2014-2020 г.	-	✓			
Мярка 2.3.3.: Ограничаване на безработицата и повишаване на икономическата активност на населението							
Дейности:							
Повишаване качеството на услугите в сферата на заетостта	-	2014-2020 г.	-	✓			
Осигуряване на възможност за нов старт на лицата, останали без работа	-	2014-2020 г.	-	✓			✓
Насърчаване усвояването на нови знания, професии и умения през целия живот	-	2014-2020 г.	-	✓			
Реализиране на програми за трудова реинтеграция	-	2014-2020 г.	-	✓			
Приоритет 2.4.: Опазване на околната среда							
Мярка 2.4.1.: Запазване чистотата на атмосферния въздух							
Дейности:							



Разработване и прилагане на стимули за насърчаване на газоснабдяването на домакинствата, за намаляване използването на твърди горива за битови нужди	-	2014-2020 г.	-	✓			
Увеличаване на затревените площи и ликвидиране на потенциални източници на прахови емисии	-	2015-2020 г.	30	✓			
Мярка 2.4.2.: Рационално управление и ползване на водните ресурси							
Дейности:							
Задоволяване на нуждите от питейна вода на селата, които имат недостиг на вода, чрез търсене на нови водоизточници	не	2014-2020 г.	500	✓	✓	✓	
Възстановяване и поддържане на язовири	не	2014-2020 г.	500	✓	✓	✓	
Информирание на обществеността за състоянието на водните ресурси, начините и методите за пестеливо използване на водата	-	2014-2020 г.	3	✓			
Мярка 2.4.3.: Подобряване управлението на битовите и строителни отпадъците чрез предотвратяване или ограничаване на тяхното вредно въздействие върху човешкото здраве и околната среда							
Дейности:							
Периодично почистване на депото в гр. Долна Митрополия	-	2014-2020 г.	700	✓			✓



Поддържане на площадките в селищата за депониране на биоразградимите отпадъци	-	2014-2020 г.	700	✓			✓
Бракуване и подмяна на амортизираната обслужваща техника с високоефективна	-	2014-2020 г.	100	✓	✓	✓	✓
Почистване на локални замърсявания с битови отпадъци около населените места в община Долна Митрополия;	-	2014-2020 г.	300	✓			✓
Подобряване и разширяване на системата за разделно събиране на опаковки и отпадъци от опаковки в общината	-	2014-2020 г.	100	✓	✓	✓	✓

Мярка 2.4.4.: Опазване и популяризиране на биоразнообразието

Дейности:

Изграждане и поддържане на база данни за защитените обекти на територията на общината	-	2014-2020 г.	5	✓	✓		
Подобряване на информираността и повишаване активността на обществото за опазване на биологичното разнообразие	-	2014-2020 г.	2	✓			✓
Създаване на условия за по-ефективно обучение и образование за опазване на биологичното разнообразие	-	2014-2020 г.	-	✓			

Мярка 2.4.5.: Развитие на урбанизираните територии, зелената система и възстановяване и опазване на зелените площи в общината

Дейности:



Разработване на ОУП на общината	-	2014-2015 г.	300	✓			
Разширяване на обхвата на териториите, осигурени с цифров кадастър	-	2014-2020 г.	200	✓			✓
Опазване и поддържане на зелената система в общината като цяло, големите и малките паркове в общината	Не	2014-2020 г.	3 000	✓	✓	✓	
Въвеждане на системност в провеждането на основните дейности по поддържане на зелената система: нови засаждения, зацветяване, поддръжка на фитосанитарното състояние на дървесната растителност, коситба, поливане, растителна защита и т.н.	не	2014-2020 г.	2 000	✓	✓	✓	
Приоритет 2.5.: Развитие на туризма							
Мярка 2.5.1.: Консервация, опазване, експониране и повишаване на атрактивността на природно културното наследство.							
Дейности:							
Реставриране, опазване и адаптиране на недвижимите културни ценности на територията на общината и терените около тях	не	2014-2020 г.	4 000	✓	✓	✓	
Интегриране на културното наследство в стратегиите и ОУПО Долна Митрополия	не	2014-2020 г.	50	✓	✓	✓	
Разработване на карта на недвижимите културни ценности на територията на общината	не	2014-2020 г.	1	✓			



Европейски съюз



ОПАК. Експерти в действие



Европейски социален фонд
Инвестиции в хората

Устройство, експониране и подобряване на атрактивността на туристическите ресурси и хинтерланд	не	2014-2020 г.	10	✓	✓	✓	
Подобряване на достъпността до туристическите атракции	Не	2014-2020 г.	20	✓	✓	✓	
Участие в разработването и предлагането на обща туристическа дестинация „Вия Траяна“ с общините Гулянци, Плевен, Ловеч и Троян	-	2014-2020 г.	2	✓			
Развитие на общата и специализирана туристическа инфраструктура	-	2014-2020 г.	10 000		✓	✓	✓
Мярка 2.5.2.: Развитие на туристическите продукти, туристическото предлагане и различните форми на туризъм – еко, ловен и риболовен, културен, конгресен, бизнес и селски							
Дейности:							
Създаване на общински бранд	не	2014-2015 г.	10	✓	✓	✓	
Създаване на интегрирани и тематични туристически продукти.	не	2014-2020 г.	50	✓	✓	✓	
Стимулиране развитието на настанителната база и обслужващите дейности (включително обектите общественото хранене) чрез използване на възможностите на ОП и Стратегията за прилагане на ИТИ в СЗР	-	2014-2020 г.	-	✓	✓	✓	
Създаване на туристически културно – информационен център	Не	2015-2016 г.	40	✓	✓	✓	



Създаване на база данни за региона с подробна информация за ресурсите, атракциите и възможностите за алтернативен туризъм в общината.	не	2014-2015 г.	15	✓			
Привличане на наши и чужди инвеститори за изграждане на туристическата инфраструктура	-	2014-2020 г.	-	✓			
Утвърждаване на културните събития и фестивали в общината и подпомагане организирането на нови	-	2014-2020 г.	100	✓	✓	✓	✓
Подпомагане организирането на национални празници, изложби, концерти, театрални и шоу програми	-	2014-2020 г.	100	✓	✓	✓	✓
Мярка 2.5.3: Развитие на цялостна маркетингова политика за популяризиране на община Долна Митрополия като туристическа дестинация							
Дейности:							
Разработване и прилагане на общинска концепция за развитие на туризма	-	2014-2020 г.	10	✓			
Разработване и разпространение на рекламни материали	-	2014-2020 г.	20	✓	✓	✓	
Подкрепа и презентирание на възможностите за развитие на туризъм в околностите на Долна Митрополия	-	2014-2020 г.	-	✓			
Представяне на туристически борси	-	2014-2020 г.	10	✓			✓



Организиране на информационни турове	-	2014-2020 г.	10	✓			✓
Стратегическа цел 3: Повишаване на административния капацитет и подобряване на териториалното сътрудничество							
Приоритет 3.1. : Подобряване на капацитета на служителите в общината							
Мярка 3.1.1.: Усилване на капацитета и подобряване координацията за управление на средства от структурните фондове на ЕС на местно ниво и изграждане на партньорство							
Дейности:							
Обучения на служители за подготовка и управление на проекти	не	2014-2020 г.	5	✓	✓	✓	
Подготовка на подходящи проекти за кандидатстване за финансиране	-	2014-2020 г.	-	✓			
Проучване на добрите практики от други български общини	-	2014-2020 г.	-	✓			
Търсене на стимули за служителите на общинската администрация да участват активно в изпълнението на проектите	-	2014-2020 г.	-	✓			
Участие на представители на общините в мониторинга за използване на средствата от структурните фондове на ЕС	-	2014-2020 г.	-	✓			
Фокус на подготвяните проекти върху приоритетите на ОПР	-	2014-2020 г.	-	✓			
Приоритет 3.2.: Стимулиране на местните партньорства, трансграничното и международно сътрудничество							



Мярка 3.2.1.: Създаване и утвърждаване на трайни връзки със съседните общини за съвместна работа и участие в проекти и развитие на трансграничното и международно сътрудничество

Деятности:

Създаване на условия за междуобщинско коопериране с цел кандидатстване и управление на проекти от фондовете на ЕС и предоставяне на услуги от общ интерес на участващите общини	-	2014-2020 г.	-	✓			
Участие/ организиране на форуми за обмяна на опит и добри практики между общините	-	2014-2020 г.	7	✓			
Участие в проекти по програмите за трансгранично сътрудничество	-	2014-2020 г.	50	✓			
Създаване на условия за сътрудничеството с подходящи общини членки на ЕС и общини извън ЕС	-	2014-2020 г.	-	✓			
Участие в съвместни проекти за обмяна на опит и добри практики	-	2014-2020 г.	20	✓			